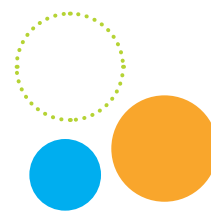




Communauté de Communes
du Pays du Vermandois

RAPPORT D'ACTIVITÉ 2022

Édito



VOTRE COMMUNAUTÉ DE COMMUNES À VOS CÔTÉS



Reflet de l'ensemble des politiques publiques menées sur notre territoire, ce rapport d'activité permet de mettre en perspective notre travail au quotidien. 2022 restera avant tout une année de fonctionnement, soulignant le rôle majeur d'acteur de proximité de la Communauté de Communes du Pays du Vermandois, auprès des forces vives locales.

En ce qui concerne le volet « familles », la halte-garderie « La Grenouillère » à Bohain-en-Vermandois a été agrandie, afin de pouvoir accueillir plus d'enfants. Une étude a été lancée afin d'évaluer la possibilité d'ouvrir une nouvelle crèche dans le Vermandois d'ici 2024.

Les travaux de construction de la nouvelle déchèterie de Bohain-en-Vermandois ont démarré. Ce nouvel équipement permettra d'améliorer le tri et d'accentuer la valorisation, ainsi que le recyclage des matériaux apportés, et cela, en toute sécurité. Nous engageons pour le développement durable, telle est notre volonté.

Après le transfert de compétence relatif à la piscine, l'année 2022 fut consacrée au lancement de deux appels d'offres pour les travaux de rénovation.

Le développement économique a été particulièrement dynamique en cette année 2022, avec le soutien financier apporté à 10 entreprises du territoire.

Nous poursuivons nos actions afin de favoriser l'accès aux services publics : une nouvelle structure France services a été inaugurée à Bohain-en-Vermandois. Elle vient en renfort du service itinérant déjà existant dans 35 communes. Ce maillage indispensable évite l'isolement administratif de nos concitoyens.

Dans le contexte d'instabilité internationale et d'augmentation importante du coût de l'énergie, nous avons coordonné les dons en faveur de l'Ukraine et avons adopté un plan de sobriété en déployant notamment l'éclairage LED dans nos locaux, car l'exemplarité est aussi notre devoir.

Les agents de la Communauté de Communes du Pays du Vermandois, les partenaires ainsi que les élus ont contribué ensemble aux différentes réalisations présentées dans ce rapport d'activité. Je remercie donc chacun et chacune pour l'implication et la mobilisation dont il/elle a fait preuve.

Nous arrivons à mi-mandat, restons unis et ambitieux afin d'atteindre nos objectifs et continuons à proposer des services de qualité aux habitants et usagers du Pays du Vermandois.

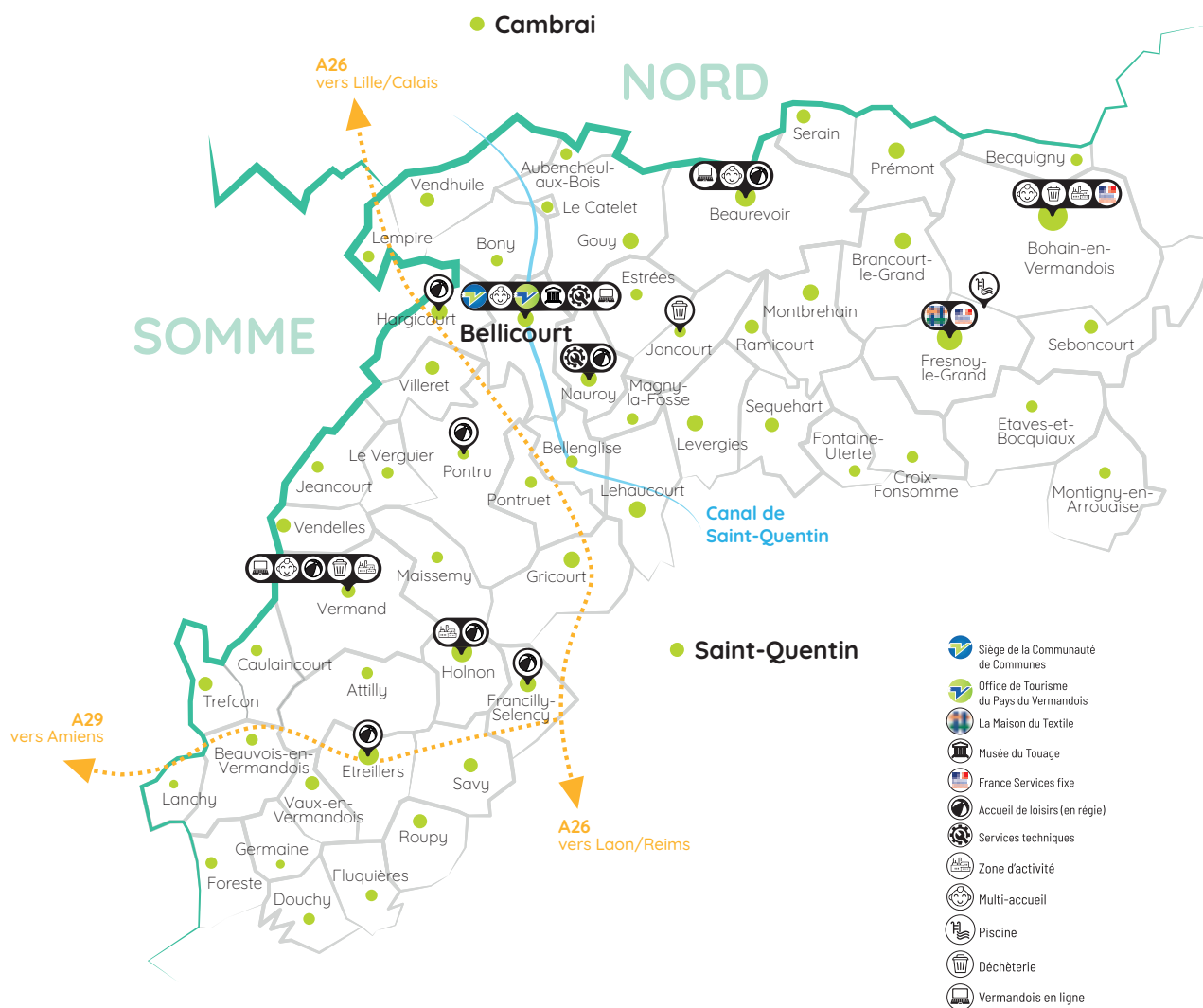
Marcel LECLÈRE
Président

Sommaire

- P 4 > TERRITOIRE
- P 6 > ÉLUS ET INSTANCES
- P 12 > ORGANISATION DES SERVICES
- P 15 > PROJETS DE TERRITOIRE
- P 17 > FINANCES
- P 18 > COMMANDE PUBLIQUE
- P 20 > DÉVELOPPEMENT ÉCONOMIQUE
- P 22 > TOURISME
- P 29 > INCLUSION NUMÉRIQUE
- P 32 > PISCINE
- P 33 > EMPLOI ET FORMATION
- P 34 > FRANCE SERVICES
- P 36 > POLICE RURALE
- P 37 > PETITE ENFANCE
- P 40 > ENFANCE-JEUNESSE
- P 43 > AMÉNAGEMENT DU TERRITOIRE
- P 47 > ENVIRONNEMENT
- P 49 > SOLIDARITÉ ACTIVE



Territoire



UNE OFFRE DE SERVICES DE PROXIMITÉ



3

Zones d'activités économiques



1

Office de Tourisme



1

Piscine



3

Déchèteries



7

Accueils de loisirs gérés en régie



3

Multi-accueils



2

Structures France services



2

Musées



1

Aire d'accueil camping-car



1

Adobus



9

Chemins de randonnée



3

Sites Vermandois en ligne



1

Conseiller numérique



186

Conteneurs à verre

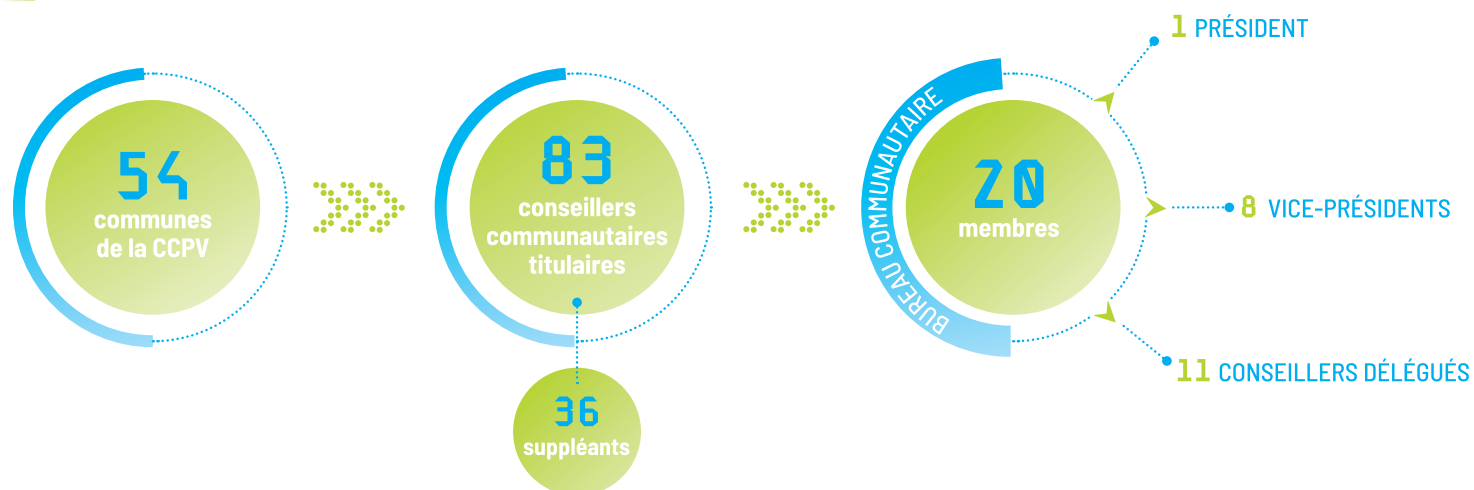


1

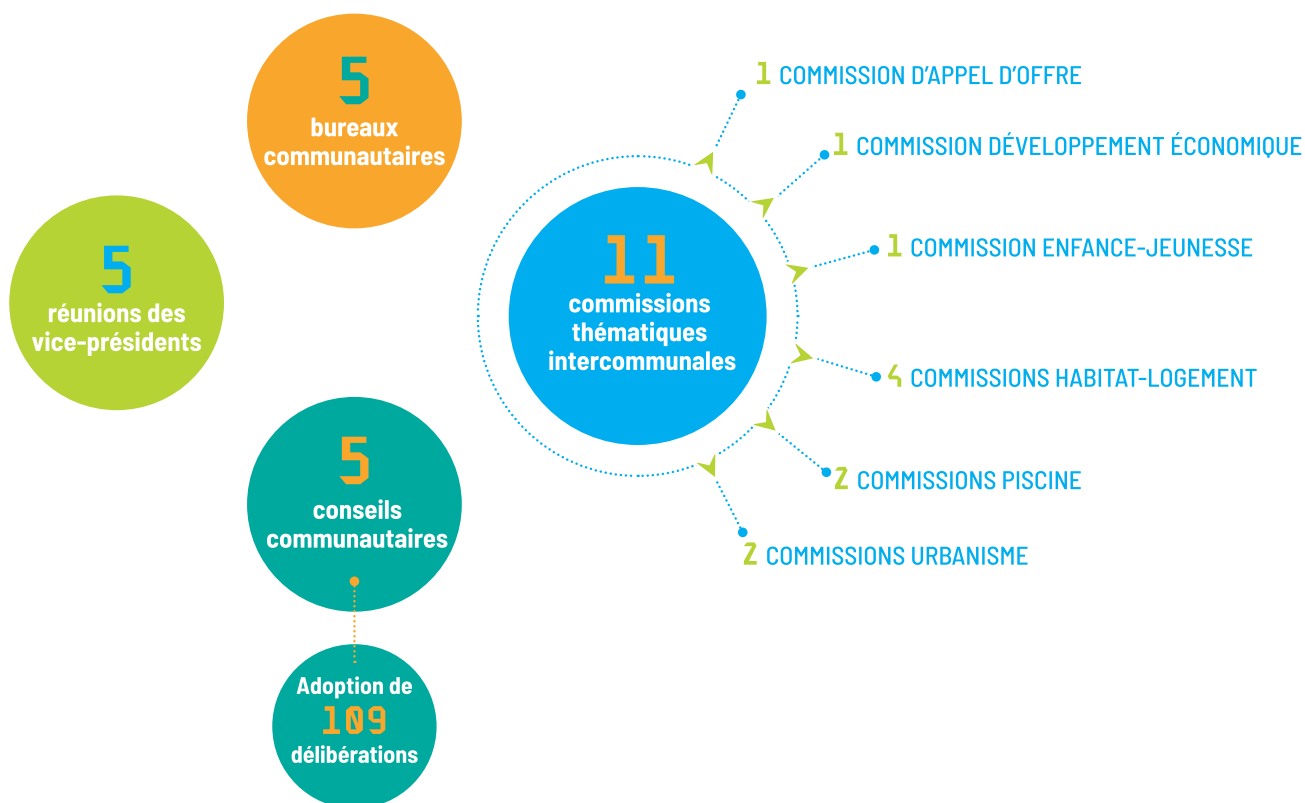
Application mobile

Élus et instances

ÉLUS






INSTANCES







État de présence Bureaux

Commune	Élu	01/03	05/04	14/06	11/10	06/12
AUBENCHEUL-AUX-BOIS	M. Francis PASSET	Présent(e)	Présent(e)	Présent(e)	Présent(e)	Présent(e)
BELLICOURT	M. Marcel LECLÈRE	Présent(e)	Présent(e)	Présent(e)	Présent(e)	Présent(e)
BOHAIN-EN-VERMANDOIS	M. Yann ROJO	Présent(e)	Présent(e)	Excusé(e)	Présent(e)	Présent(e)
	M. Patrick NOIRET	Présent(e)	Présent(e)	Présent(e)	Présent(e)	Excusé(e)
ESTRÉES	M. Jean-Charles DE WEVER	Présent(e)	Absent(e)	Présent(e)	Présent(e)	Présent(e)
ÉTREILLERS	M. Jean-Marie RÉMY	Présent(e)	Excusé(e)	Excusé(e)	Présent(e)	Présent(e)
FRANCILLY-SELENCY	M. Daniel DENIVET	Présent(e)	Présent(e)	Présent(e)	Présent(e)	Présent(e)
FRESNOY-LE-GRAND	Mme Marie-Christine LANGLET	Excusé(e)	Excusé(e)	Présent(e)	Présent(e)	Absent(e)
GOUY	Mme Sophie DENIZON	Absent(e)	Présent(e)	Excusé(e)	Excusé(e)	Absent(e)
GRICOURT	M. Roland VARLET	Présent(e)	Présent(e)	Présent(e)	Présent(e)	Présent(e)
HOLNON	M. Florent RISBOURG	Présent(e)	Excusé(e)	Excusé(e)	Absent(e)	Présent(e)
	Mme Caroline LANGNY	Excusé(e)	Excusé(e)	Absent(e)	Excusé(e)	Absent(e)
JONCOURT	M. Philippe RICOUR	Présent(e)	Présent(e)	Présent(e)	Présent(e)	Présent(e)
LEMPIRE	M. Thierry CORNAILLE	Présent(e)	Présent(e)	Présent(e)	Présent(e)	Présent(e)
LEVERGIES	M. Bernard NUTTENS	Présent(e)	Présent(e)	Excusé(e)	Absent(e)	Excusé(e)
MONTIGNY-EN-ARROUAISE	M. Christophe PARENT	Excusé(e)	Absent(e)	Excusé(e)	Absent(e)	Absent(e)
PONTRU	M. Jean-Pierre LOCQUET	Présent(e)	Présent(e)	Présent(e)	Présent(e)	Présent(e)
PRÉMONT	M. Michel COLLET	Absent(e)	Absent(e)	Absent(e)	Absent(e)	Présent(e)
SEBONCOURT	M. Hugues LEGRAND	Présent(e)	Excusé(e)	Présent(e)	Absent(e)	Présent(e)
VENDHUILE	M. Xavier PASSET	Présent(e)	Excusé(e)	Présent(e)	Absent(e)	Présent(e)
VENDELLES	M. Stéphane PRUVOST	Présent(e)	Présent(e)	Présent(e)	Excusé(e)	Présent(e)

-  Présent(e)
-  Excusé(e)
-  Absent(e)

État de présence Conseils Communautaires

Commune	Élu	22/03	13/04	27/06	19/10	15/12
ATTILLY	Mme Sylvie BELMÈRE	Présent(e)	Absent(e)	Présent(e)	Présent(e)	Absent(e)
AUBENCHEUL-AUX-BOIS	M. Francis PASSET	Présent(e)	Présent(e)	Présent(e)	Présent(e)	Présent(e)
BEAUREVOIR	M. Christian WABONT	Présent(e)	Présent(e)	Présent(e)	Présent(e)	Présent(e)
	Mme Adeline KUHN	Présent(e)	Absent(e)	Absent(e)	Absent(e)	Absent(e)
BEAUVOIS-EN-VERMANDOIS	M. Bruno LEFÈVRE	Représenté(e) par son/sa suppléant(e)	Présent(e)	Présent(e)	Présent(e)	Excusé(e)
BECQUIGNY	M. Pierre MOREL	Excusé(e)	Présent(e)	Présent(e)	Présent(e)	Présent(e)
BELLENGLISE	M. Vincent DUQUENNE	Excusé(e)	Absent(e)	Présent(e)	Absent(e)	Excusé(e)
BELLICOURT	M. Marcel LECLÈRE	Présent(e)	Présent(e)	Présent(e)	Présent(e)	Présent(e)
	M. Raoul FRANÇOIS	Absent(e)	Présent(e)	Présent(e)	Absent(e)	Absent(e)
	M. Yann ROJO	Présent(e)	Excusé(e)	Présent(e)	Présent(e)	Présent(e)
	Mme Céline ALEXANDRE	Présent(e)	Présent(e)	Excusé(e)	Présent(e)	Excusé(e)
	M. Patrick NOIRET	Présent(e)	Présent(e)	Présent(e)	Présent(e)	Présent(e)
	Mme Joëlle MARRON	Présent(e)	Présent(e)	Présent(e)	Présent(e)	Présent(e)
BOHAIN-EN-VERMANDOIS	M. Michel CORNIAUX	Présent(e)	Présent(e)	Présent(e)	Présent(e)	Présent(e)
	Mme Sylvie ROY	Excusé(e)	Excusé(e)	Présent(e)	Excusé(e)	Présent(e)
	M. Pascal LAURENT	Absent(e)	Absent(e)	Présent(e)	Excusé(e)	Présent(e)
	Mme Laëtitia MARQUET	Présent(e)	Excusé(e)	Présent(e)	Présent(e)	Présent(e)
	M. José PEREIRA	Présent(e)	Présent(e)	Excusé(e)	Présent(e)	Excusé(e)
	Mme Myriam PICARD	Excusé(e)	Présent(e)	Excusé(e)	Présent(e)	Présent(e)
BONY	M. Philippe GYSELINCK	Présent(e)	Excusé(e)	Présent(e)	Présent(e)	Présent(e)
BRANCOURT-LE-GRAND	M. Bertrand CALLAY	Excusé(e)	Excusé(e)	Présent(e)	Excusé(e)	Excusé(e)
	M. Jean-Michel DEHAINE	Présent(e)	Excusé(e)	Excusé(e)	Présent(e)	Présent(e)
CAULAINCOURT	M. Raphaël TROUILLET	Représenté(e) par son/sa suppléant(e)	Absent(e)	Représenté(e) par son/sa suppléant(e)	Absent(e)	Présent(e)
CROIX-FONSOMME	M. Lilian MORLET	Présent(e)	Présent(e)	Représenté(e) par son/sa suppléant(e)	Excusé(e)	Présent(e)

-  Présent(e)
-  Représenté(e) par son/sa suppléant(e)
-  Excusé(e)
-  Absent(e)

Suite du tableau page suivante ➡➡

Commune	Élu	27/03	13/04	27/06	19/10	15/12
DOUCHY	M. Pierre CORDIER					
ESTRÉES	M. Jean-Charles DE WEVER					
ÉTAVES-ET-BOCQUIAUX	M. Gilles GABELLE					
	M. Michel QUÉREL					
ÉTREILLERS	M. Jean-Marie RÉMY					
	Mme Élisabeth DESAINTEJEAN					
FLUQUIÈRES	M. Pascal CORDIER					
FONTAINE-UTERTE	M. Patrick MICHALAK					
FORESTE	M. Jean-Baptiste FOUQUIER D'HÉROUEL					
FRANCILLY-SELENCY	M. Daniel DENIVET					
FRESNOY-LE-GRAND	M. Pierre FLAMANT					
	Mme Anne-Marie GILLINGHAM					
	M. Michel CAILLE					
	Mme Isabelle LALOUETTE					
GERMAINE	Mme Marie-Christine LANGLET					
	M. Jean-Claude DESMASURES					
GOUY	Mme Sophie DENIZON					
	M. Jean-Louis FALEMPIN					
GRICOURT	M. Roland VARLET					
	M. Nicolas RISBOURG					
HARGICOURT	M. Roland HOCQUET					
	M. Jean-Marie COURSIER					
HOLNON	M. Florent RISBOURG					
	Mme Caroline LANGNY					
JEANCOURT	Mme Clothilde DRUELLE					
JONCOURT	M. Philippe RICOUR					
LANCHY	M. Xavier DE ROMANCE					
LE CATELET	Mme Chrystelle LOCQUET-GONELLE					
LEHAUCOURT	M. Michel PINÇON					
	Mme Bernadette PEZET					
LEMPIRE	M. Thierry CORNAILLE					
LEVERGIES	M. Bernard NUTTENS					
LE VERGUIER	M. Abdel BOUDJEMLINE					
MAGNY-LA-FOSSE	M. Yannick CAMUS					
MAISSEMY	M. Mme Régine MICHAUT					
MONTBREHAIN	M. Gabriel DIRSON					
	Mme Fabienne MARCY					
MONTIGNY-EN-ARROUAISE	M. Christophe PARENT					
NAUROY	M. Jean-Jacques FROMENT					
	M. Jean-Louis CAIRE					
PONTRU	M. Jean-Pierre LOCQUET					
PONTRUET	M. Jean-Pierre MERLIN					
PRÉMONT	M. Michel COLLET					
	Mme Annie COLLET					
RAMICOURT	M. Jean-Luc MILHEM					
ROUPY	M. Xavier PAMART					
SAVY	M. Yannick HUMAIN					
	M. Philippe HERMANT					

- Présent(e)
- Représenté(e) par son/sa suppléant(e)
- Excusé(e)
- Absent(e)

SEBONCOURT	M. Hugues LEGRAND	♀	♀	♀	♀	♀
	Mme Sylvie DUBOIS	♀	♀	♀	♀	♀
SEQUEHART	M. Philippe RÉMY	♀	♀	♀	♀	♀
SERAIN	M. Claude CERUSO	♀	♀	♀	♀	♀
TREFFCON	Mme Véronique ROZIER	♀	♂	♀	♀	♀
VAUX-EN-VERMANDOIS	M. Philippe THOMAS	♀	♂	♀	♀	♀
VENDELLES	M. Stéphane PRUVOST	♀	♀	♀	♀	♀
VENDHUILE	M. Xavier PASSET	♀	♀	♀	♀	♀
VERMAND	M. Jean-Pierre BONIFACE	♀	♀	♀	♀	♀
	Mme Sandrine HÉLOIRE	♀	♀	♀	♀	♀
VILLERET	M. Michel MARIÉ	♀	♂	♀	♂	♂

ATTILLY	M. Patrice MIANNAY
AUBENCHEUL-AUX-BOIS	M. Michel HERLANT
BEAUVOIS-EN-VERMANDOIS	M. Michel LEFÈVRE
BECQUIGNY	Mme Sandrine POULET
BELLENGLISE	M. Cyril BEAUSIR
BONY	M. Philippe LAMOTTE
CAULAINCOURT	Mme Catherine OBLEZ
CROIX-FONSOMME	M. Arnaud DOBBELS
DOUCHY	Mme Sylvie POIDEVIN
ESTRÉES	M. Sylvain CHARPENTIER
FLUQUIÈRES	M. François AÏTA
FONTAINE-UTERTE	M. Laurent DOGNA
FORESTE	M. Hervé FOURIQUET
FRANCILLY-SELENCY	M. Laurent LEFÈBVRE
GERMAINE	M. Ludovic NICAUD
JEANCOURT	M. Bertrand UHLAR
JONCOURT	M. Bernard GOBAUX
LANCHY	Mme Patricia URIER
LE CATELET	M. Pascal DUDEBOUT
LEMPIRE	Mme Yvonne HÉLUIN
LEVERGIES	M. Olivier FRAMBOURT
LE VERGUIER	Mme Fabienne BOUDJEMLINE
MAGNY-LA-FOSSE	M. Jérémy LOISEAUX
MAISSEMY	Mme Viviane FATOUX
MONTIGNY-EN-ARROUAISE	M. Jean-Pierre LECOMPTE
PONTRU	M. Jean-Louis DORANGEVILLE
PONTRUET	Mme Francine JANIAC
RAMICOURT	Mme Marie-France VASSAUX
ROUPY	M. Daniel DOPIERLSKI
SEQUEHART	Mme Jacqueline EUSTACHE
SERAIN	M. Laurent OZOUF
TREFFCON	Mme Anic URIER
VAUX-EN-VERMANDOIS	M. Alain CATRY
VENDELLES	Mme Estelle PENANT
VENDHUILE	M. Éric FLAMANT
VILLERET	M. Christian MARTINE



REPRÉSENTATIONS EXTÉRIEURES



Groupement d'Intérêt Public (GIP) de la Maison de l'Emploi et de la formation du Saint-Quentinois



Syndicat mixte Escaut et Affluents (SyMEA)



Syndicat de traitement de déchets VALOR'AINES

Les élus communautaires représentent l'intercommunalité au sein des assemblées délibérantes des syndicats intercommunaux et des syndicats mixtes, à laquelle la Communauté de Communes adhère.



Société pour l'Immobilier d'Entreprise de l'Aisne (SIMEA)



Syndicat mixte de l'Union des Secteurs d'Énergie du Département de l'Aisne (USED'A)



Syndicat mixte d'aménagement hydraulique du bassin versant de la Somme (AMEVA)



Compétences obligatoires



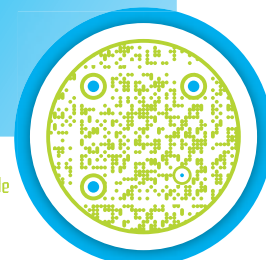
* Schéma de Cohérence Territoriale
 ** Plan Local d'Urbanisme intercommunal

Compétences optionnelles



- Politique du **logement et du cadre de vie** d'intérêt communautaire
- **Actions sociales** d'intérêt communautaire : accueils de loisirs sans hébergement (ALSH), équipements d'accueil des jeunes enfants, foyer rural itinérant pour les adolescents
- Actions de **formation, d'insertion et d'emploi** : maison de l'emploi, plan local pour l'insertion et l'emploi (PLIE), mission locale
- **Équipements sportifs** d'intérêt communautaire et **équipements de l'enseignement préélémentaire et élémentaire** d'intérêt communautaire
- Création et gestion de **maisons de services au public** (France services)
- Création, aménagement et entretien de la **voirie** d'intérêt communautaire

Retrouvez les voiries d'intérêt communautaire en scannant ce code



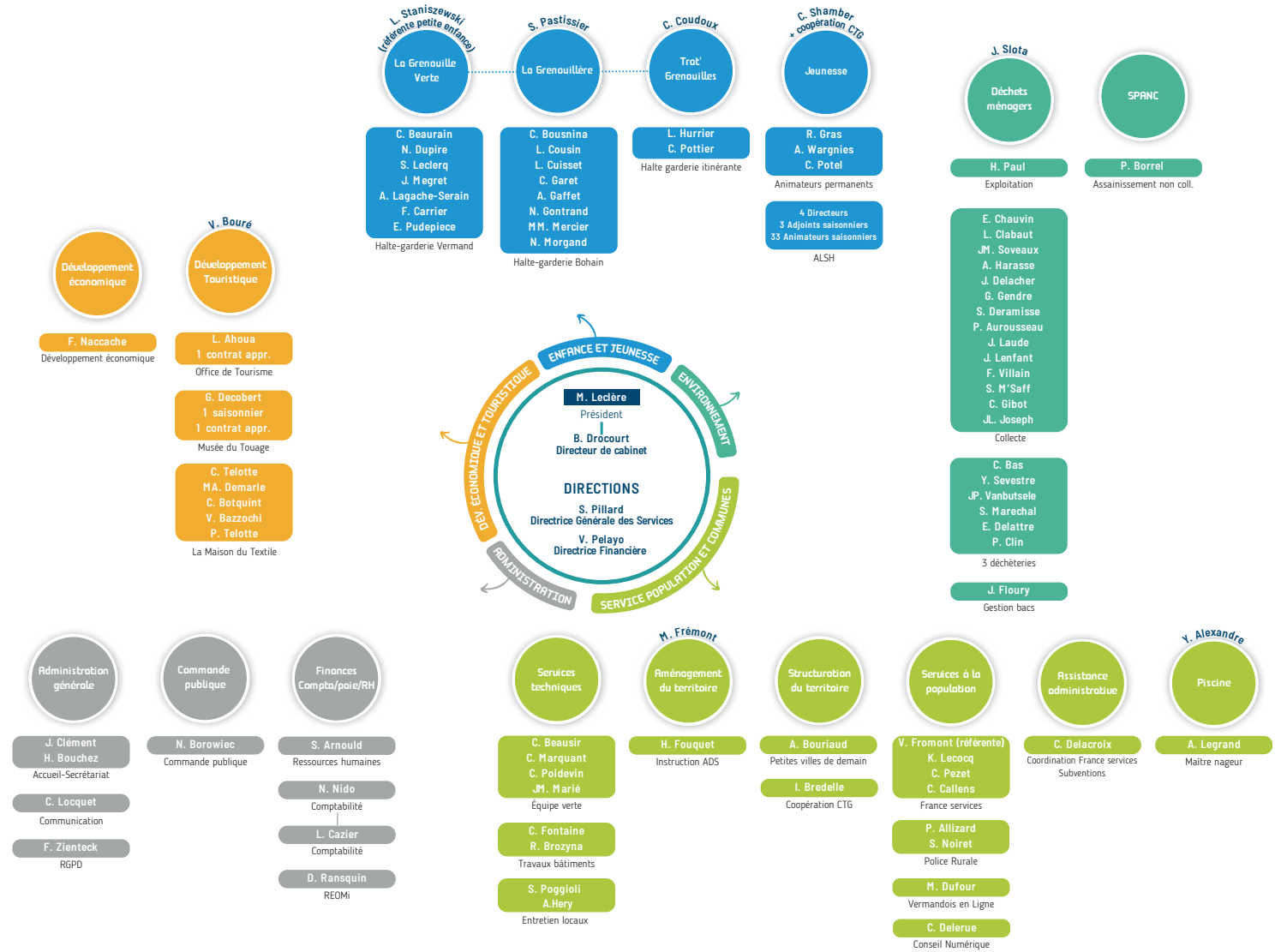
Compétences supplémentaires



- **Aménagement du territoire** :
 - tout document d'orientation ou d'aménagement du territoire à l'échelle communautaire
 - élaboration et suivi du projet de territoire du Vermandois
 - schéma d'aménagement des eaux
 - réseaux et services locaux de communication électroniques
- Service Public d'**Assainissement Non-Collectif** (SPANC)
- Soutien financier aux **écoles de musique** de Vermand et de Bohain-en-Vermandois
- Abonnement **Internet pour les écoles** primaires et maternelles
- Animation des **sites de technologie d'information** et de communication (Vermandois en ligne)
- **Fournitures scolaires pour les psychologues scolaires** et les réseaux d'aides aux enfants en difficulté
- **Participations financières versées aux collèges** du territoire pour l'organisation de voyages scolaires à l'étranger ou pour la réalisation d'activités culturelles au sein des collèges
- **Groupement d'achats communaux**
- Création, aménagement et gestion d'**équipements touristiques** : La Maison du Textile, le musée du Touage, chemins de randonnée, aire de service camping-cars



Organisation des services



90

agents au service de la population



RESSOURCES HUMAINES

La collectivité compte 90 agents. Pour les activités saisonnières (tourisme et accueils de loisirs) des personnels sont recrutés pour un temps donné.

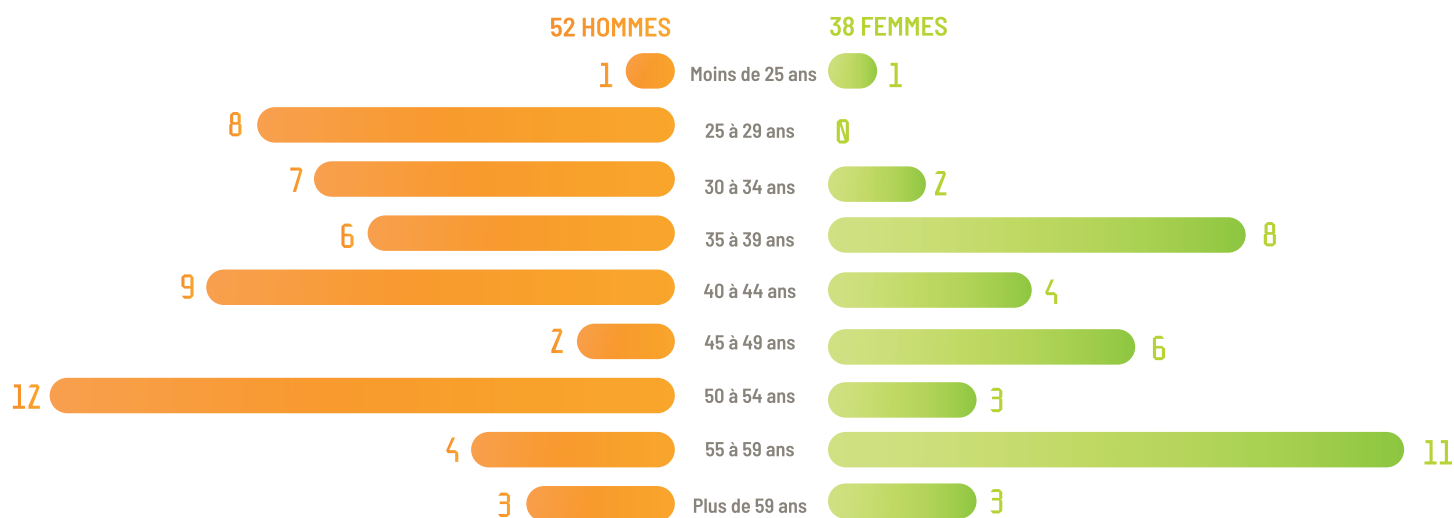
Répartition des agents par type de contrat



Répartition des effectifs par catégorie



Répartition des âges par genre



QUELQUES CHIFFRES

4 médailles du travail attribuées

9 offres d'emploi diffusées

1 496 bulletins de paie édités

9,47 % de taux d'absentéisme (9,6% au national)





LES GRANDS CHANTIERS 2022

- Poursuivre l'accompagnement pour l'extension des consignes de tri des déchets
- Lancement de France services (structure fixe) et des activités du conseiller numérique
- Mise en œuvre de nouvelles signalétiques



ACCOMPAGNEMENT DES ÉLUS ET DES SERVICES DANS LEUR COMMUNICATION

- 2 évènementiels (inauguration de France services à Bohain et cérémonie des vœux)
- 5 signalétiques de site (zones d'activités économiques, France services, halte-garderie La Grenouillère, déchèterie de Joncourt et habitat-logement)
- Guide France services édité à 16 000 exemplaires
- Prises de vues par drone des zones d'activités économiques
- Calendriers de collecte des déchets édités à 15 000 exemplaires
- Adhésifs déchets ménagers « Verre interdit dans le bac vert »
- Encarts publicitaires touristiques
- Oriflammes Communauté de Communes, France services et conseiller numérique
- Questionnaire en ligne future petite crèche
- Relai de dispositifs locaux (Hauts-de-France propres, Cap'jeunes)
- Rapport d'activité
- Affiches, flyers, invitations, cartes de visite, signatures mail...



L'ANNÉE EN CHIFFRES

Création et diffusion de
**87 visuels
de promotions**
des activités
communautaires
**26
photoreportages**

➤ PRESSE

**11 communiqués
de presse**
48 articles
parus dans la presse
locale en lien avec
la Communauté de
Communes

➤ PAGE FACEBOOK

3 745 abonnés
308 publications

➤ APPLICATION MOBILE « MA MAIRIE EN POCHE »

783 abonnés
pour la CCPV

59 publications

➤ NOMBRE DE CONTACTS

Depuis internet :
133
Depuis messenger :
67

➤ SITE INTERNET

72 526 pages vues

17 479 utilisateurs

23 695 sessions

3,06 minutes de durée moyenne des sessions

54,87 % de taux de rebond
(nombre de personnes n'ayant visité qu'une seule page)

Projets de territoire

PETITES VILLES DE DEMAIN



Les communes de Bohain-en-Vermandois et Fresnoy-le-Grand sont labellisées du dispositif de l'État « Petites Villes de demain » (PVD) sur le territoire de la Communauté de Communes du Pays du Vermandois. La convention d'adhésion, signée le 17 mai 2021, a engagé les collectivités à élaborer un document prospectif et programmatique visant à améliorer leur attractivité dans une perspective de revitalisation du territoire : la Convention cadre Petites Villes de Demain (PVD) valant Opération de Revitalisation du Territoire (ORT). Initiée par la Loi Évolution du Logement, de l'Aménagement et du Numérique, dite Loi ELAN, le 23 novembre 2018, cet outil juridique doit permettre aux collectivités de mettre en œuvre un projet global de revitalisation du territoire pour renforcer les centralités avec des effets juridiques et fiscaux spécifiques.

L'adhésion au programme a également permis de déclencher l'appui en ingénierie par le recrutement du chef de projet en février 2022. Le poste est financé à hauteur de 75% par l'État (dont 50% via l'ANAH - Agence Nationale de l'Habitat) et partagé entre les trois collectivités (CCPV, Bohain-en-Vermandois et Fresnoy-le-Grand). Véritable chef d'orchestre, son rôle est d'animer le dispositif en lien avec le réseau de partenaires et les collectivités.

À ce titre notamment, une comitologie spécifique a été déployée avec l'organisation de Comités techniques locaux, tous les mois, en présence des élus et DGS des trois collectivités pour faire le point et réaliser des arbitrages collectifs. Se tiennent également des Comités de pilotage trimestriels avec les partenaires, dont les services de l'État. En outre, le chef de projet a suivi le cycle de sensibilisation/formation « Accompagner les Petites villes de demain dans l'Aisne » organisé par la DDT (Direction Départementale des Territoires) de l'Aisne et le CAUE de l'Aisne (Conseil d'architecture, d'urbanisme et de l'environnement). Ce programme propose un accompagnement dans le temps des élus, des DGS et des chefs de projet, afin de les outiller et de les inspirer dans la construction de leur projet.

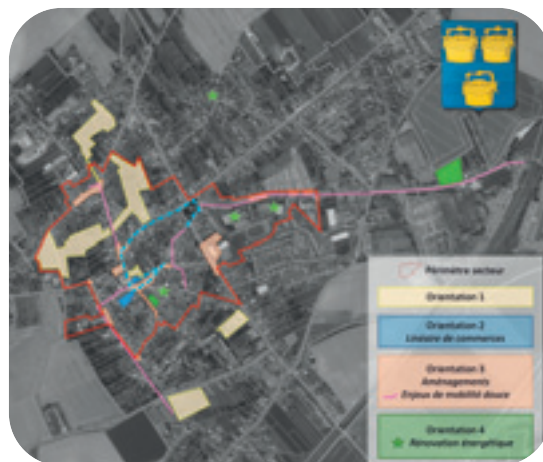
Pour aider à la formalisation de la Convention cadre, les collectivités ont par ailleurs souhaité être accompagnées pour réaliser un diagnostic 360° (financé à hauteur de 50% par la Région et par les deux communes). L'étude, réalisée entre mai et septembre avec le cabinet VE2A, a ainsi permis de faire émerger des actions concrètes, tout en donnant du sens aux projets pour renforcer la fonction de centralité des deux communes, en cohérence avec le projet de territoire de l'intercommunalité.

À l'issue de cette phase d'étude, la rédaction et la délimitation d'un périmètre opérationnel sont engagés. Dans ce périmètre, les collectivités ont programmé l'étude et/ou la réalisation de 42 actions, plus ou moins mûres, répondant aux orientations stratégiques suivantes :

- Maîtrise du **foncier** au service de l'habitat et des commerces,
- Intensification de l'**offre commerciale** et attractivité des centres bourgs,
- Amélioration du **cadre de vie**, aménagements et services,
- Prise en compte de l'**environnement**, gestion des énergies et renaturation.

La Convention cadre est transmise pour relecture aux services de l'État et aux partenaires le 21 décembre 2022, pour une signature en avril 2023.

En parallèle de ces travaux, la fin d'année a également permis de préparer l'adhésion au CAUE et le dépôt de la candidature à l'AMI de la Région (AMI Région 2023 « Redynamisation Centres-Villes & Centres-bourgs ») pour les deux communes et d'engager des échanges avec l'Établissement Public Foncier (EPF) des Hauts-de-France pour envisager l'extension de leur périmètre d'intervention sur le territoire de la Communauté de Communes.



NOUVELLE PETITE CRÈCHE

Afin de répondre aux besoins des parents du territoire, le Conseil Communautaire décide de transformer la halte-garderie itinérant Trot'Grenouilles en **structure fixe**, passant ainsi d'un accueil de **12 places à 20 places**. La commune de Le Catelet se propose d'acquérir un local pour le mettre à disposition de la Communauté de Communes. Les travaux sont estimés à 970 000 € HT. Les financements de la CAF et de la Région peuvent être mobilisés. Un questionnaire en ligne est diffusé auprès des familles afin de recenser leurs besoins.



CONVENTION TERRITORIALE GLOBALE (CTG)

Convention de partenariat visant à renforcer l'efficacité, la cohérence et la coordination des actions en direction des habitants d'un territoire, la CTG est concrétisée par la signature d'un accord entre la CAF de l'Aisne et la Communauté de Communes. Elle a pour objectif d'optimiser les ressources sur le territoire. Elle constitue un levier décisif à la définition, la mise en œuvre et la valorisation d'un projet de territoire, mais ne constitue pas un dispositif financier.

S'appuyant sur un diagnostic partagé avec les partenaires et facilitant les priorités et les moyens dans le cadre d'un plan d'actions adapté, elle permet de renforcer les coopérations et contribuer ainsi à une plus grande efficacité et complémentarité d'interventions tout en mobilisant l'ensemble des ressources du territoire.

Où en sommes-nous ?



Décembre 2019
signature de la CTG



Enfance-jeunesse



Petite enfance



4 thématiques
de travail définies



Accès aux
droits numériques



Logement et
cadre de vie

2020 et 2021

Réunions thématiques permettant d'aboutir
à l'écriture de 33 fiches-actions

Septembre 2022

La Communauté de Communes recrute un chargé de coopération, dont les missions principales sont :

- > de mettre en œuvre et de coordonner les orientations stratégiques de la collectivité locale en matière de développement et de coordination du territoire,
- > de participer au pilotage et au suivi des projets définis dans le cadre du projet social de la collectivité,
- > d'accompagner les prises de décision en partageant l'information en continu avec les décideurs du territoire et en mobilisant des expertises externes.

Décembre 2022

Un comité de pilotage, composé d'élus, de représentants de la CAF et du Département, s'est réuni pour valider l'ensemble des fiches-actions.

Finances

La Communauté de Communes dispose d'un budget principal et de 9 budgets annexes.

Présentation des budgets dépenses réelles de fonctionnement et investissement

LES PRINCIPAUX INVESTISSEMENTS :

- Changement de logiciel pour les accueils de loisirs (ALSH)
- Acquisition des terrains et maisons de Voies Navigables de France (VNF)
- Élaboration Plan Local d'Urbanisme intercommunal (PLUi)
- Fonds de concours pour l'Opération programmée d'amélioration de l'Habitat (OPAH)
- Climatisation à la Grenouille Verte
- Agrandissement à la Grenouillère
- Fonds de concours fibre
- Fonds de concours maison médicale de Beaufevroir
- Création déchèterie de Bohain-en-Vermandois

PISCINE
7 364 174 €
➤ Charges générales et projet de réhabilitation

ATTRIBUTION DE COMPENSATION
2 868 211 €
➤ Attribution reversée aux communes

SERVICES GÉNÉRAUX
2 675 647 €
➤ Rémunération des agents, indemnités des élus
➤ Charges à caractère général

COMMUNICATION
72 730 €
➤ Création de divers supports pour l'ensemble des services

DÉVELOPPEMENT ÉCONOMIQUE
4 175 574 €
➤ Aide aux entreprises, aménagement des zones d'activités économiques

HABITAT LOGEMENT
828 869 €
➤ Suivi animation OPAH et fonds de concours
➤ Suivi et animation Petites Villes de Demain

AMÉNAGEMENT DE L'ESPACE
443 755 €
➤ Fonds de concours Fibre, Aire d'accueil des gens du voyage
➤ Mise en place du PLUi

VOIRIE
634 551 €
➤ Entretien et réparations

FORMATION-INSERTION
304 643 €
➤ Participation au PLIE, soutien aux associations AVES et DEVENIR EN VERMANDOIS
➤ Fonctionnement Vermandois en ligne et Conseiller numérique
➤ Entretien Maison de l'Emploi

ÉCOLES PRIMAIRES
39 250 €
➤ Psychologues scolaires, voyages scolaires et Internet dans les écoles

AIDE À L'ENFANCE ET AUX ASSOCIATIONS
2 192 219 €
➤ Fonctionnement des accueils de loisirs
➤ Fonctionnement des trois haltes-garderies
➤ Fonctionnement ADOBUS
➤ Soutien aux écoles de musique

SERVICES AUX COMMUNES ET A LA POPULATION
955 700 €
➤ Fonctionnement Police Rurale et France services
➤ Fonctionnement équipe verte et balayeuse
➤ Fonds de concours maisons médicales

ENVIRONNEMENT
8 211 512 €
➤ Dont budget déchets ménagers (7 533 061 €)
➤ Dont Budget assainissement non collectif (323 301 €)
➤ Compétence GEMAPI

TOURISME
690 125 €
➤ Développement touristique
➤ Fonctionnement des musées du Touage et de La maison du Textile
➤ Dont budget Office de Tourisme (80 438 €)



L'ANNÉE EN CHIFFRES

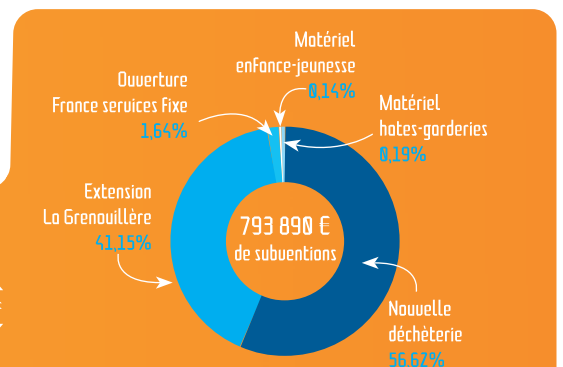
3 869 factures traitées

4 215 mandats de paiement émis

1 971 titres de recette émis

8 régies de dépenses/recettes

5 projets intercommunaux subventionnés à hauteur de 793 890 €



Commande publique

Dans l'exercice de ses missions, la Commande Publique est un service dit « ressource » qui :



- > Apporte son **expertise** sur la réglementation relative aux marchés publics,
- > Intervient sur l'**élaboration et la rédaction** des pièces administratives dont il assure le suivi de la procédure jusqu'à l'attribution du marché,
- > Assure une assistance sur la bonne **exécution** dudit marché, tout en étant présent d'un point de vue stratégique pour anticiper des problématiques, régler un conflit, trouver des solutions ad hoc.

EFFICIENCE ÉCONOMIQUE DES ACHATS

La pratique de l'accord-cadre à marchés subséquents permet une remise en concurrence régulière des entreprises préalablement sélectionnées. C'est l'assurance du meilleur rapport qualité/prix à la date de consultation.

UNE COMMANDE PUBLIQUE PLUS COÛTEUSE ?

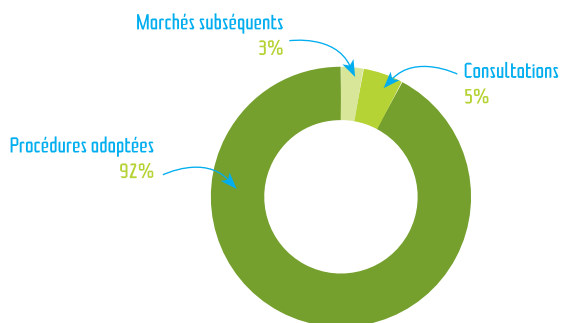
L'année 2022 est fortement marquée par la **hausse des prix des produits agricoles, des matériaux de construction et des matières premières importées**. Cette situation touche intrinsèquement l'achat public. Certaines hausses de prix bouleversent l'équilibre économique des contrats et contraignent les titulaires à demander une augmentation du prix du marché ou un versement d'indemnités pour compenser les charges supplémentaires extracontractuelles.

Les différentes circulaires du Premier Ministre recommandent aux acheteurs publics de prendre les mesures nécessaires afin de sauvegarder l'équilibre économique, ne pas mettre en danger la pérennité des entreprises ainsi que l'emploi de leurs salariés, et par voie de conséquence la continuité des services publics.

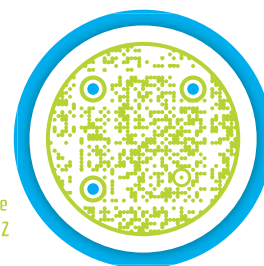
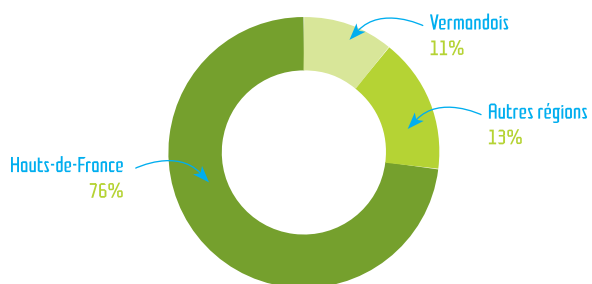
ACTIVITÉS DE LA COMMANDE PUBLIQUE

Nature	Montant HT
Consultations	130 073,45 €
Procédures adaptées	2 696 518,32 €
Marchés subséquents	96 904,00 €
TOTAL	2 923 495,77 €

TYOLOGIE DES MARCHÉS PAR PROCÉDURE



PROVENANCE GÉOGRAPHIQUE DES TITULAIRES DE LA COMMANDE PUBLIQUE



Scannez-moi pour consulter la liste des marchés publics passés en 2022

État de présence commission d'appels d'offres

Commune	Élu	19/05
AUBENCHEUL-AUX-BOIS	M. Francis PASSET	👤
BELLICOURT	M. Marcel LECLERE	👤
	M. François RAOUL	👤
BOHAIN-EN-VERMANDOIS	M. Patrick NOIRET	👤
ÉTAVES-ET-BOCQUIAUX	M. Gilles GABELLE	👤
FLUQUIÈRES	M. Pascal CORDIER	👤
GRICOURT	M. Roland VARLET	👤
HOLNON	M. Florent RISBOURG	👤
LEMPIRE	M. Thierry CORNAILLE	👤
NAUROY	M. Jean-Louis CAIRE	👤
PONTRU	M. Jean-Pierre LOCQUET	👤

- 👤 Présent(e)
- 👤 Excusé(e)
- 👤 Absent(e)



Développement économique

Le service Développement Économique assure l'accueil et l'information des entreprises du territoire. Il est à l'écoute des entrepreneurs et des porteurs de projets afin de les conseiller et les soutenir dans leurs démarches de création, reprise ou développement d'activité. Il gère trois zones d'activités situées à Bohain-en-Vermandois, Holnon et Vermand.

INITIATIVE AISNE DANS LE VERMANDOIS

Le partenariat avec INITIATIVE AISNE permet d'accompagner financièrement la création et le développement des entreprises.

La Communauté de Communes a versé à « Initiative Aisne » la somme de **7 952 €**, montant correspondant à 0,25 € par habitant et par an, pour contribuer à la plateforme de prêts à taux zéro à destination des créateurs et repreneurs d'entreprises. Cette plateforme a vocation à accompagner les projets de création, reprise, transmission et développement des entreprises du territoire.



5 RÉUNIONS D'ANTENNES LOCALES

5 COMITÉS DE PRÊTS

Le service Développement Économique identifie les projets et gère les montages de dossiers avant leur présentation devant le comité d'agrément.

2022 : UNE ANNÉE PARTICULIÈREMENT DYNAMIQUE



184 750 €
de prêts accordés



14
entreprises accompagnées



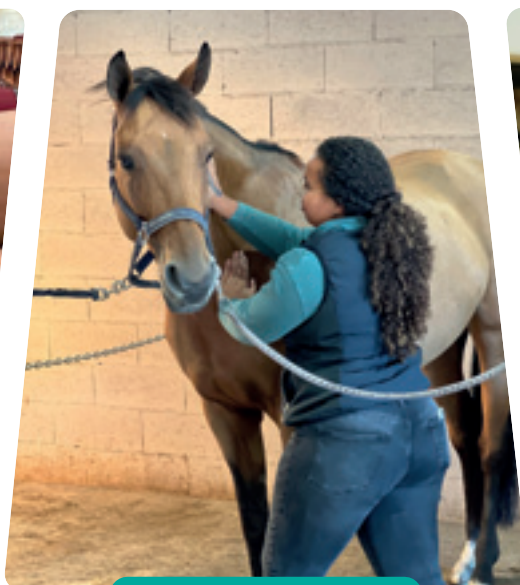
65
emplois créés ou maintenus

PROJETS ACCOMPAGNÉS

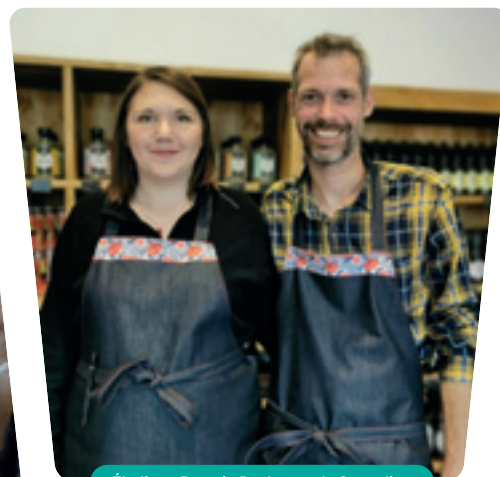
- Création d'un magasin de produits locaux et éco-responsables (Holnon) >>> 10 000 €
- Création d'un magasin de produits locaux et 100% français (Francilly-Selency) >>> 20 000 €
- Reprise de parts sociales entreprise de services à l'industrie (Beaurevoir) >>> 30 000 €
- Fabrication de fils de chanvre (Beaurevoir) >>> 30 000 €
- Massage équin et canin (Fresnoy-le-Grand) >>> 5 000 €
- Création d'un magasin de vente de vêtements 0-36 mois (Bohain-en-Vermandois) >>> 5 000 €
- Ébénisterie d'Art (Seboncourt) >>> 5 000 €
- Boulangerie-Pâtisserie (Holnon) >>> 15 000 €
- Boulangerie-Pâtisserie-Épicerie (Seboncourt) >>> 10 000 €
- Vente en ligne des vins et spiritueux (Levergies) >>> 3 750 €
- Reprise d'une salle de sport (Bohain-en-Vermandois) >>> 8 000 €
- Fabrication de boissons (Étreillers) >>> 20 000 €
- Création d'une épicerie multiservices (Fresnoy-le-Grand) >>> 5 000 €
- Création d'un salon de coiffure (Bohain-en-Vermandois) >>> 6 000 €
- Développement société de transports (Bohain-en-Vermandois) >>> 12 000 €



Victor Hanquet de Égrappé



Maëly Debuissou de Cheval Massage



Élodie et Romain Duchenne de Coquelipot

SIGNATURE D'UNE CONVENTION AVEC NORD FRANCE INVEST



La Communauté de Communes du Vermandois a signé en 2022 une convention avec la structure **NORD FRANCE INVEST afin d'amplifier la promotion des Zones d'Activités Communautaires auprès des investisseurs français et étrangers.** Nord France Invest contribue à l'attractivité des Hauts-de-France.

Elle attire, par ses actions de prospection et d'ingénierie à l'implantation, des investissements provenant de pays étrangers et permettant la création d'entreprises, la reprise de sociétés pour lesquelles il y a un enjeu de pérennité, ou l'extension de sociétés à capitaux étrangers déjà implantées sur le territoire régional.

SUIVI DE PROJETS ET PARTENARIATS

- Participations aux réunions du SPEL du Saint-Quentinois (Système pour l'Emploi Local) avec les acteurs de l'emploi, de la formation et de l'insertion,
- Suivi de l'avancement du projet du Canal Seine Nord Europe – participation aux Comités de Pilotage,
- Mise à jour de la signalétique des Zones d'Activité Économiques : Zone du Moulin Mayeux (Bohain-en-Vermandois), Zone du Champ des Lavoirs (Vermand) et Zone Artisanale (Holnon),
- Rénovation des lanternes dans la Zone du Moulin Mayeux à Bohain-en-Vermandois,
- Participation à la plateforme multi partenariale « Itinéraire Emploi »,
- Participation à la charte d'engagement pour le développement de l'emploi dans le Saint-Quentinois,
- Création d'une banque de photos aériennes prises par drone pour les trois Zones d'Activités.

BOURSE AUX LOCAUX COMMERCIAUX ET INDUSTRIELS

Les locaux disponibles sont répertoriés régulièrement. Une prise de contact avec les notaires, les agences immobilières et les portails immobiliers permet la mise à jour du fichier.

État présence Commission Développement économique

Commune	Élu	ZB/04
BELLECOURT	M. Marcel LECLÈRE	🟢
BOHAIN-EN-VERMANDOIS	M. Yann ROJO	🟢
	M. Pascal LAURENT	🔴
BRANCOURT-LE-GRAND	M. Jean-Michel DEHAINE	🔴
FRESNOY-LE-GRAND	M. Pierre FLAMANT	🟢
HOLNON	M. Florent RISBOURG	🟢
SEBONCOURT	M. Hugues LEGRAND	🔴
SERAIN	M. Claude CERUSO	🔴
VENDHUILE	M. Xavier PASSET	🔴

- 🟢 Présent(e)
- 🟡 Excusé(e)
- 🔴 Absent(e)

Tourisme

La Communauté de Communes du Pays du Vermandois s'engage dans la promotion du territoire et de son patrimoine, auprès des visiteurs et des professionnels de tourisme. L'Office de Tourisme propose au quotidien un accueil et une information de qualité. Il fédère l'ensemble des acteurs locaux de la filière.



2 musées
intercommunaux



24 lieux
d'hébergement



9 chemins
de randonnée pédestre



2 chemins
de randonnée VTT



Taxe de séjour
Recette 2022

15 163 €
(-10% vs 2021)

Scannez-moi pour plus d'infos
sur la taxe de séjour



LA FRÉQUENTATION TOURISTIQUE DANS LE VERMANDOIS

L'Office de Tourisme du Pays du Vermandois

3 835 personnes

➤ (+ 84 % vs 2021), dont 16% de clientèle étrangère
(Belgique à 44%)



L'aire de services camping-car « du Site de Riqueval »

330 camping-cars

➤ (+ 10 % vs 2021)

Le Musée du Touage

2 674 personnes

➤ (+ 106 % vs 2021)

dont 1 854 visiteurs individuels
et 820 visiteurs en groupe



La Maison du Textile

5 261 personnes

- 1 865 visiteurs musée et participants ateliers
- 3 396 personnes pour la boutique
et les animations commerciales

➤ (+ 87 % vs 2021)

LE RÉSEAU PROSCITEC



Le Musée du Touage et La Maison du Textile sont adhérents au réseau PROSCITEC (Promotion des Sciences et Techniques) depuis 2016. Avec **plus de 120 musées et partenaires**, PROSCITEC valorise les savoir-faire, les métiers et les industries qui ont marqué l'histoire de la région des Hauts-de-France. À travers ses actions, PROSCITEC et son réseau participent ainsi à la **dynamique culturelle, touristique et économique du territoire**.

Les actions 2022 dans le cadre de ce réseau

- Salon Tourissima, à Lille
- Évènement « Les métiers et la jeunesse, parlons-en ! »



Salon Tourissima

LA PROMOTION TOURISTIQUE

L'Office de Tourisme déploie une palette d'outils de communication dédiée à la promotion du territoire et des activités proposées

- Réédition de la brochure « La Vie en Vermandois »,
- Déclinaison de supports relatifs au jardin de plantes tinctoriales à La Maison du Textile (logo, étiquettes tarifaires, dépliant, panneaux de médiation, installation de mobilier),
- Édition d'un nouveau livret de visite de La Maison du Textile en français, en anglais et en allemand,
- Création d'un dérouleur de promotion sur le thème « La Vie en Vermandois »,
- Conception de flyers, dépliants et affiches,
- Insertions publicitaires et envoi de communiqués dans la presse locale, départementale et régionale,
- Campagne publicitaire radio, reportages journalistiques en radio et sur la chaîne télévisée locale « MaTélé »,
- Animation du site Internet et des trois pages Facebook (Office de Tourisme, Musée du Touage et La Maison du Textile).



LES TEMPS FORTS DE L'ANNÉE TOURISTIQUE



Du 2 avril au 28 mai

À La Maison du Textile
Exposition «La fête du printemps - costumes de papier »



2 et 3 avril

À La Maison du Textile
Journées européennes des Métiers d'Art



4 mars

Sur le site de Riqueval
Rencontre entre les historiens locaux et les structures



22 mai

À Beauvois-en-Vermandois et Germaine
Rando-découverte et rencontre avec les producteurs, en collaboration avec l'association SACOPA



14 mai

À La Maison du Textile et au M
Nuit Européenne des M

Sur le site de Riqueval

Chasse aux timbres
pour les enfants



21 avril



À La Maison du Textile

Atelier de broderie à fils
resserrés pour adultes



23 et 30 avril



14 avril



À Hargicourt

Réalisation d'un jeu de piste
« Hargicourt 14-18 »,
en collaboration avec
l'association War and Memory



9 avril



À La Maison du Textile

Atelier Tressage Meshwork
pour adultes



30 avril



À Hargicourt

Présence à l'inauguration de
la tranchée pédagogique de
l'association War and Memory



Musée du Touage

Musées



17 et 18 septembre

À La Maison du Textile et au Musée du Touage
Journées Européennes du Patrimoine

10 septembre

De Bellenglise à Lesdins
Sortie commentée en canoë
de 7 Km, en collaboration avec
Picardie-canoë.com



15 octobre

Au Musée du Touage
et au Mémorial Australien
Randonnée sur le thème
« Le Vermandois aux couleurs
de l'automne », avec l'agence
Aisne Tourisme



29 octobre

À La Maison du Textile
Animation pour Halloween :
visite-enquête « Le fantôme tisseur »

Au départ de Joncourt
Marche populaire internationale
avec l'association SACOPA

12 juin



À La Maison du Textile
Journée de l'environnement :
atelier recyclage de collants, en
partenariat avec Le Bourget

9 juin



Sur le site de Riqueval

Animations « Riqueval 1914/1918 :
Notre histoire partagée »
avec les associations War and Memory
et Front Matrosen

13 novembre



Du 18 au 20 novembre

À La Maison du Textile
Animations commerciales
« Fait-main et bonnes affaires »



Tout au long de l'année

À La Maison du Textile
Ateliers et animations pour les
enfants, cours de couture pour
adultes et club broderie

LE DÉVELOPPEMENT TOURISTIQUE

Entretien et valorisation des chemins de randonnée

- Poursuite du remplacement du mobilier de balisage, dans le cadre de la politique départementale de la randonnée,
- Vérification du balisage du sentier de randonnée pédestre « Le Berceau de l'Escaut » en présence du Comité Départemental de Randonnée Pédestre de l'Aisne (CDRPA) et de membres de la Fédération Française de Randonnée Pédestre (FFRP),
- Repérage d'un nouveau chemin de randonnée sur la commune de Bony,
- Participation financière pour la création d'un chemin pédestre à Vendelles.

Réaffectation des maisons éclusières et de services

Participation à la réalisation d'une étude de réaffectation des maisons éclusières et de services de la destination touristique du Saint-Quentinois.

Tranchée pédagogique

L'Office de Tourisme soutien l'animation et la promotion de la tranche pédagogique et du « micro-musée » de l'association « War & Memory » à Hargicourt, ainsi que le musée « Vestiges et Souvenirs » à Nauroy.



Inclusion numérique

Le numérique prend une part de plus en plus importante dans notre quotidien. C'est pourquoi, la Communauté de Communes accompagne les habitants du Vermandois dans cette « transition digitale ».

LA FIBRE OPTIQUE

2022 a vu le déploiement de la fibre optique se terminer. Les prises des 54 communes sont désormais commercialisables.



342 182,50 € en 2022 consacrés à la fibre.

Le plan de financement s'étale jusqu'en 2038.

INTERNET DANS LES ÉCOLES

Être connecté permet aux établissements scolaires de proposer aux enfants l'accès aux tableaux numériques, aux ordinateurs et aux tablettes afin de se familiariser avec les outils du numérique.

En 2022, la Communauté de Communes prend en charge l'accès au réseau Internet dans les 29 écoles du territoire, pour un montant de **23 613 €**.

VERMANDOIS EN LIGNE



➤ **Installation et paramétrage de matériel informatique** dans les locaux France services, pour les agents et les usagers,

➤ **Animation d'ateliers numériques à Beaufeuvois, Bellicourt et Vermand.** L'objectif est de lutter contre la fracture numérique et de permettre aux usagers d'être autonomes avec les outils du numérique.



1 140 personnes formées par notre agent
(+61% vs 2021)



Répartition de la fréquentation par site



📍 VERMAND = **770** personnes

📍 BELLICOURT = **220** personnes

📍 BEAUREVOIR = **150** personnes

Les accompagnements de groupes

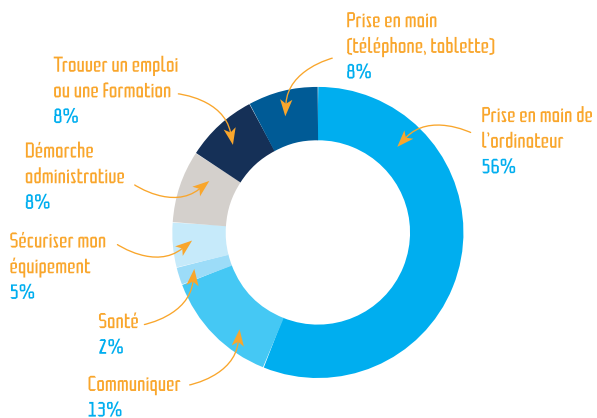
4 ateliers ont été proposés avec un total de 10 participants pour l'ensemble des ateliers. Ces ateliers se déroulent sur 5 séances pendant lesquelles les apprenants font de l'initiation à l'ordinateur afin de devenir autonomes

(vocabulaire de base, présentation de l'outil numérique, prise en main du clavier et de la souris, organisation de l'ordinateur, création de dossiers, de raccourcis et des fichiers, utilisation d'un navigateur Internet...).

Les accompagnements individuels

Ils correspondent aux demandes des usagers.

Les thématiques abordées sont donc très variées.



Piscine



Alors que la structure est fermée depuis octobre 2021 et que les travaux devaient débuter en octobre 2022, la Communauté de Communes doit réviser ses ambitions à la baisse en raison d'un coût financier plus important que prévu (+30%). C'est ainsi que le projet de bassin nordique et d'espace bien-être sont abandonnés afin de limiter le coût du chantier. Deux nouveaux appels d'offres sont lancés, en avril et en décembre 2022.

Sur un total de 19 lots, 7 ne trouvent pas preneurs, ce qui contraint à relancer une procédure de marché public pour 2023. Le projet de réhabilitation de la piscine est l'investissement le plus important jamais réalisé par la collectivité. Par ailleurs, le Conseil Communautaire a décidé de procéder au remboursement des abonnements des usagers, au prorata des séances non réalisées.

Les nouveautés



2 lignes d'eau de 25 mètres



1 pataugeoire avec jeux



1 tobogan ludique

CHIFFRES CLÉS

6 220 000 € HT de travaux (estimation)

4 748 632 € HT de subventions (estimation)

18 mois de travaux (prévisionnel)

315 m² supplémentaires (soit une superficie totale de 1 042 m²)



©Avalone Architectes

État de présence commissions piscine

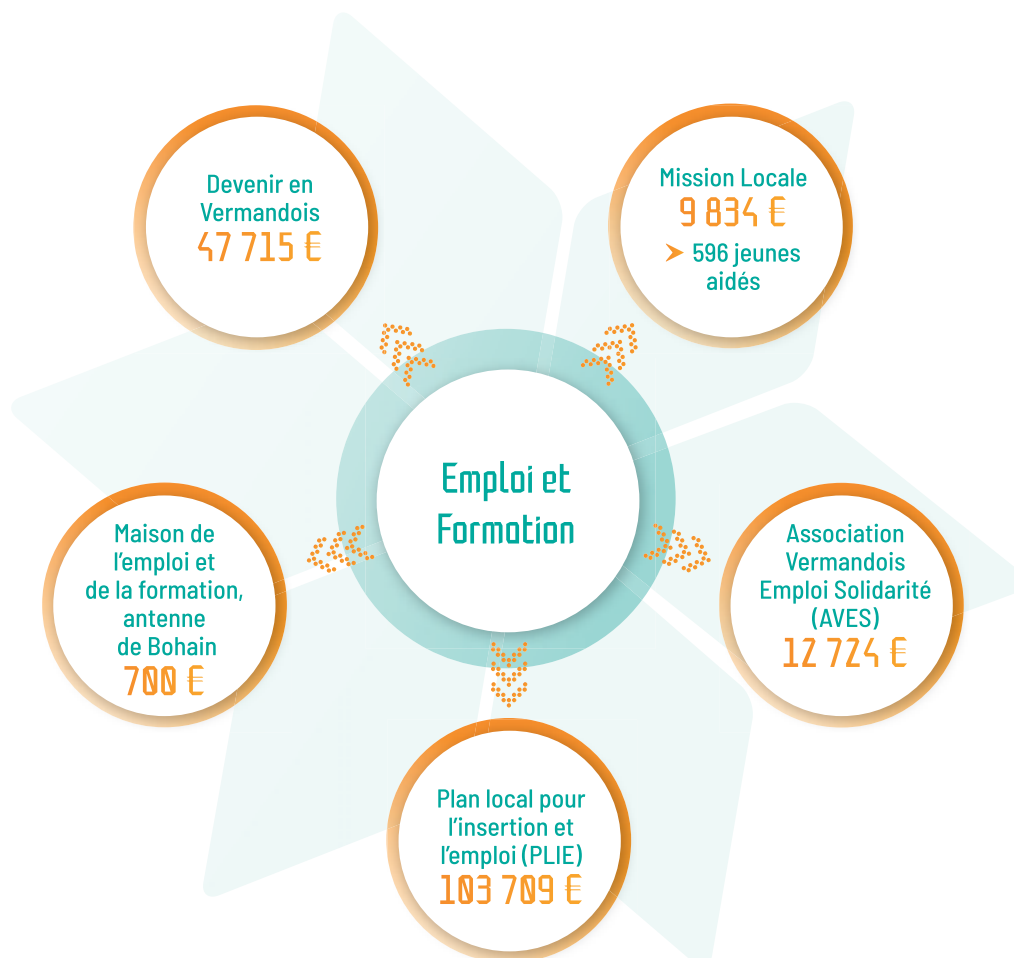
Commune	Élu	27/06	04/10
BELLICOURT	M. Marcel LECLÈRE		
BOHAIN-EN-VERMANDOIS	M. Yann ROJO		
	M. José PEREIRA		
BRANCOURT-LE-GRAND	M. Bertrand CALLAY		
ÉTAVES-ET-BOCQUIAUX	M. Michel QUERELLE		
ÉTREILLERS	M. Jean-Marie REMY		
FRESNOY-LE-GRAND	M. Michel CAILLE		
	M. Pierre FLAMANT		
MONTIGNY-EN-ARROUAISE	M. Christophe PARENT		
NAUROY	M. Jean-Louis CAIRE		
PONTRU	M. Jean-Pierre LOCQUET		
PRÉMONT	M. Michel COLLET		
SEBONCOURT	M. Hugues LEGRAND		
SERAIN	M. Claude CERUSO		

Présent(e)
 Excusé(e)
 Absent(e)

Emploi et Formation

La Communauté de Communes du Pays du Vermandois participe au financement de dispositifs de lutte contre les freins à l'emploi pour les personnes les plus fragiles sur le marché du travail.

La collectivité soutient également les actions locales qui permettent d'agir localement en faveur de l'emploi, de manière concertée avec l'ensemble des partenaires.



France services



France services itinérant est en place sur le territoire depuis septembre 2020. Le camping-car dessert aujourd'hui 28 communes (+8 communes).

L'année 2022 est marquée par l'inauguration d'une structure France services fixe à Bohain-en-Vermandois, dans les anciens locaux de la Trésorerie. Un agent se rend du 1^{er} au 4^{ème} mardi de chaque mois à la mairie de Fresnoy-le-Grand, afin de rendre le service plus accessible encore à la population.



France services itinérant

3 215 usagers accueillis

5 168 dossiers réalisés au cours de l'année, dans les deux structures

Fréquentation par lieu de passage

Commune	Nombre d'usagers	Nombre de dossiers
ATTILLY	35	67
AUBENCHEUL-AUX-BOIS	14	25
BEAUREVOIR	195	320
BEAUVOIS-EN-VERMANDOIS	40	68
BELLENGLISE	30	61
BELLECOURT	70	138
BOHAIN-EN-VERMANDOIS	1 262	1 924
BRANCOURT-LE-GRAND	39	59
ESTRÉES	28	55
ÉTAVES-ET-BOCQUIAUX	23	39
ÉTREILLERS	32	55
FLUQUIÈRES	4	6
FORESTE	4	7
FRESNOY-LE-GRAND	276	420
GERMAINE	28	54
GOUY	43	79
GRICOURT	38	72
HARGICOURT	45	74
HOLNON	38	66
JONCOURT	31	44
LEHAUCOURT	36	67
LEVERGIES	28	57

Commune	Nombre d'usagers	Nombre de dossiers
LE VERGUIER	35	68
MAISSEMY	6	9
MONTBREHAIN	65	121
MONTIGNY-EN-ARROUAISE	31	54
NAUROY	27	52
PONTRU	25	46
SAVY	35	67
SEBONCOURT	72	124
SEQUEHART	25	45
SERAIN	76	142
VENDELLES	7	12
VENDHUILE	33	63
VERMAND	76	159
PERMANENCES EXCEPTIONNELLES	3	5
DISTANCIEL	310	363
TOTAL	3 215	5 168

Profil type de l'utilisateur France services

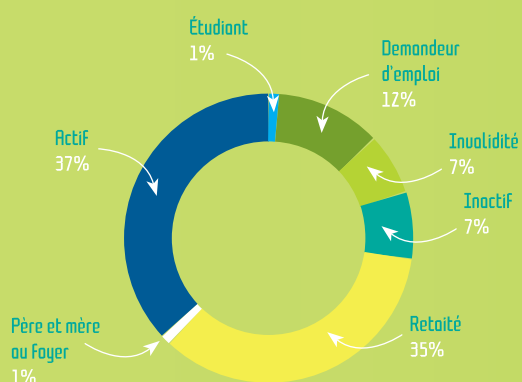


46 %
D'HOMMES



54 %
DE FEMMES

Répartition par catégorie socio-professionnelle



Fréquentation des permanences des partenaires

(de sept à déc 2022 sur la structure fixe de Bohain)

Partenaires	Nbr d'utilisateurs
CLIC	5
UTAS	38
Conciliateur de justice	12
SOLIHA	10
Région	2
France Rénov'	2
Nina et Simon.e.s	2
EPIDE	1
DDFiP (campagne redevance déchets)	33
DDFiP (campagne déclaration revenus)	175
DDFiP (campagne avis d'imposition)	21
DDFiP (campagne taxe foncière)	41
TOTAL	342

Répartition par tranche d'âge



3 %
18 - 26 ANS



9 %
27 - 45 ANS



10 %
46 - 55 ANS

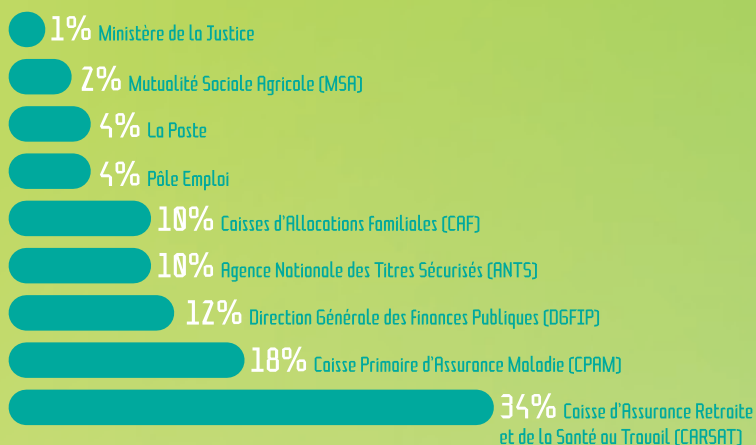


46 %
56 - 62 ANS

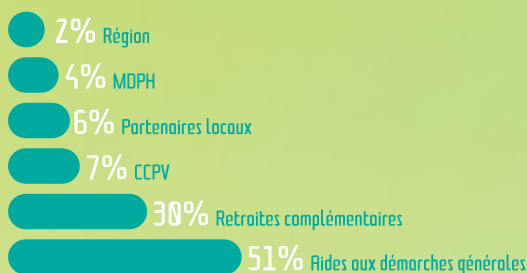


32 %
PLUS DE 62 ANS

Demandes des utilisateurs par partenaire national



Autres démarches



Police Rurale



Si la Police Rurale intercommunale est placée sous l'autorité de police des maires, sa gestion et son organisation sont assurées par la Communauté de Communes du Pays du Vermandois.



Dépôt sauvage

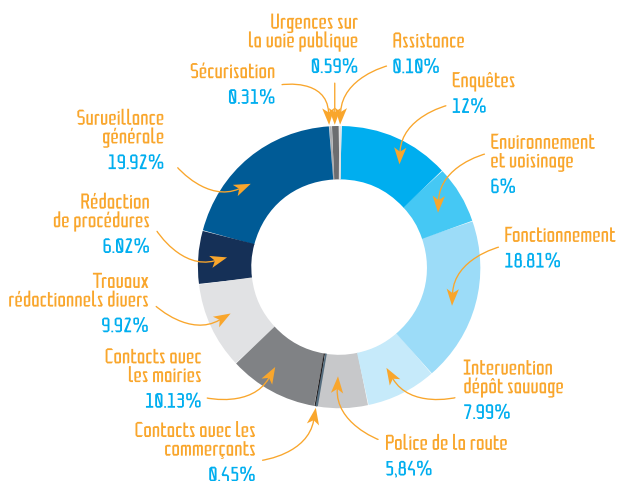


Contrôle routier

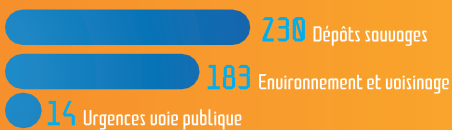
Champs d'intervention des deux agents assermentés :

- L'exercice des pouvoirs de police des maires, sous la responsabilité fonctionnelle des maires
- La police de l'environnement
- La police de la route
- La police de la chasse et de la pêche
- La tranquillité, le bon ordre et la salubrité publique

Les missions du service



428 interventions (+7,2% vs 2021) :



27 procédures et rapports effectués, en lien avec le procureur de la République et les services de gendarmerie.

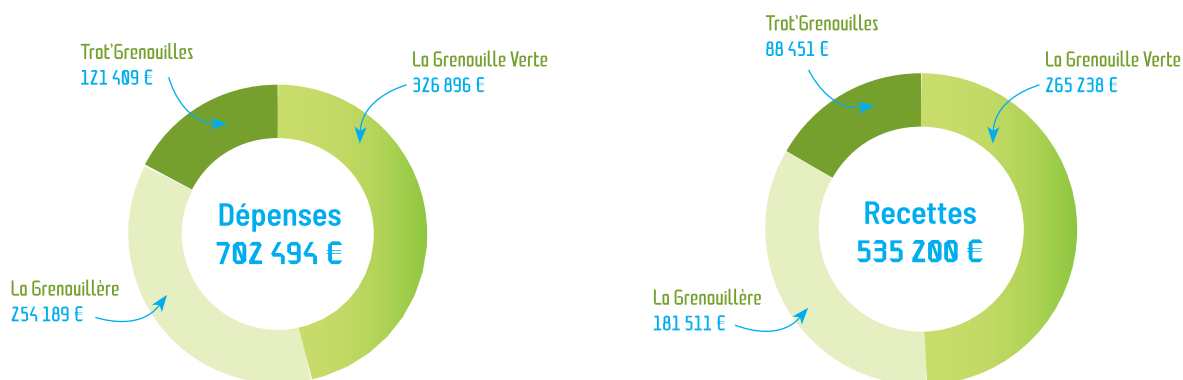
306 procès-verbaux électroniques dressés :



Petite enfance

La Communauté de Communes du Pays du Vermandois gère trois structures d'accueil pour les enfants âgés de 10 semaines à 5 ans révolus. Elles s'inscrivent dans un projet éducatif et pédagogique et sont en lien étroit avec les partenaires (CAF, PMI...).

Budget



LA GRENOUILLÈRE



Bohain-en-Vermandois



6 agents



1 aire de jeu extérieure



Capacité de 20 enfants



45 enfants accueillis



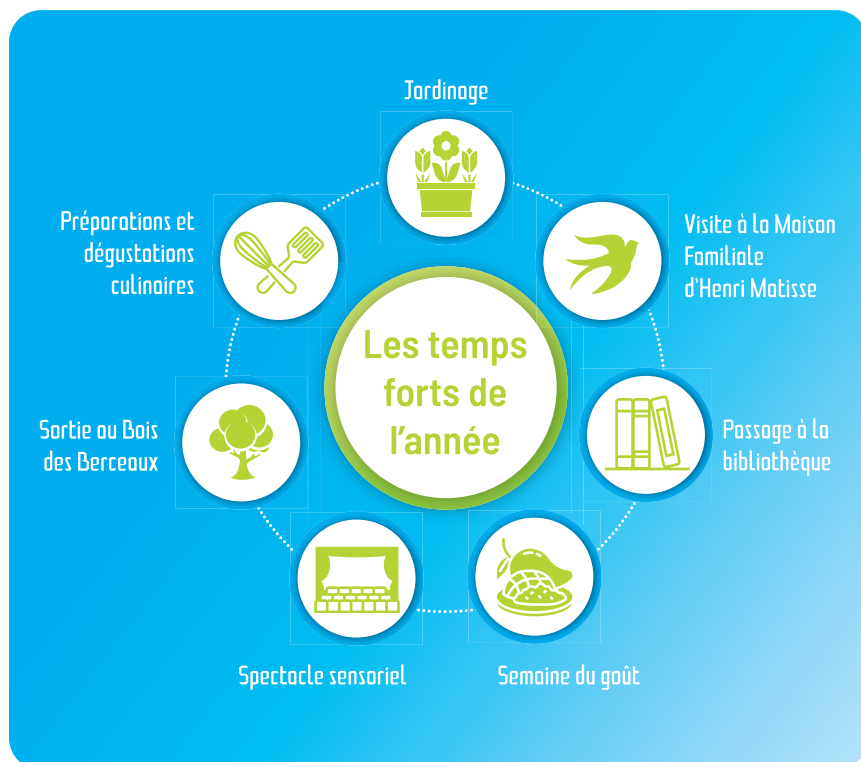
83 % des enfants domiciliés dans le Vermandois



Taux d'occupation annuel : 82,56 %



215 jours d'ouverture



Agrandissement du bâtiment « La Grenouillère» à Bohain

Des travaux d'extension des locaux ont commencé en mars 2022. Pour la durée du chantier, la structure a été délocalisée dans une autre salle, prêtée par la commune de Bohain-en-Vermandois. La capacité d'accueil passe de 15 à 20 places. En novembre 2022 l'équipe a pu accueillir les enfants dans de beaux et grands locaux.

C'est nouveau !

Les repas et les couches sont maintenant fournis par la structure.



La Grenouillère après travaux

LA GRENOUILLE VERTE



Vermand



8 agents



1 aire de jeu
extérieure



Capacité de
20 enfants



53 enfants
accueillis



84,9% des enfants
domiciliés dans
le Vermandois



Taux d'occupation
annuel : 88%



224
jours d'ouverture



La Grenouille Verte

C'est nouveau !

Création d'une liste d'attente du fait de l'augmentation des demandes des familles.



TROT'GRENOUILLES



Beurevoir (3 jours) et
Bellicourt (1,5 jours)



3 agents



34 enfants
accueillis



Capacité de
12 enfants



78% des enfants
domiciliés dans
le Vermandois



Taux d'occupation
annuel : 73,29%



215
jours d'ouverture

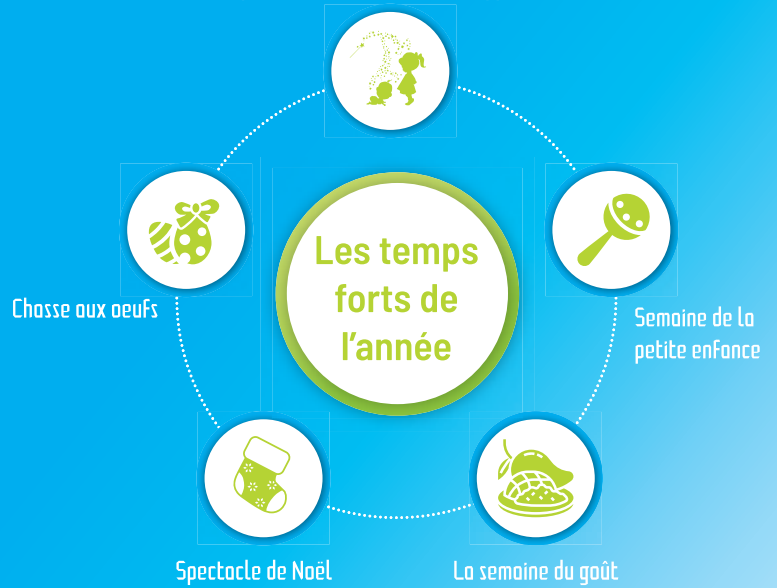
C'est nouveau !

Projet d'installation dans une structure fixe, en remplacement du fonctionnement en itinérance.



Trot'Grenouilles

Ateliers ludiques avec l'intervention de la
professionnelle «Chacha' Poppins»



Enfance-jeunesse

La Communauté de Communes du Pays du Vermandois, soutenue par ses partenaires locaux (CAF et MSA), développe sa politique en faveur des familles et de l'enfance-jeunesse. La collectivité propose aux parents différents services, encadrés par des professionnels compétents, qui positionnent la pédagogie et l'éducatif au cœur des projets.

LES ACCUEILS DE LOISIRS

Pour les jeunes de 3 à 14 ans, la Communauté de Communes du Pays du Vermandois gère en régie **7 Accueils de Loisirs Sans Hébergement (ALSH)** lors des mois de juillet et août. Il est proposé aux familles un service de navettes quotidiennes, la restauration, la garderie matin et soir ainsi que de nombreuses sorties. Par convention de partenariat, la collectivité délègue à des structures l'organisation de **4 autres ALSH**.

Chiffres clés

386 393 € de budget

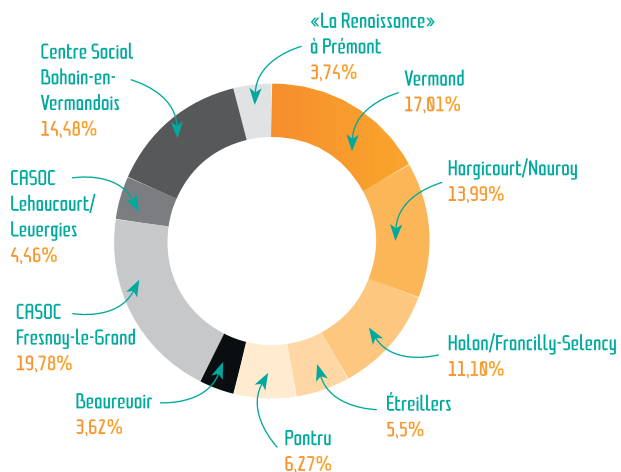
829 enfants accueillis

67 emplois saisonniers

65 € de participation de la CCPV par enfant et par semaine



Fréquentation par ALSH



LES FORMATIONS BAFA-BAFD

Le Brevet d'Aptitude aux Fonctions d'Animateur (BAFA) et le Brevet d'Aptitude aux Fonctions de Directeur (BAFD) sont des diplômes qui permettent d'encadrer, à titre non professionnel et de façon occasionnelle, des enfants et des adolescents en accueils collectifs de mineurs.

La Communauté de Communes organise une session de formation 1 fois par an pour ces brevets.

En contrepartie du soutien financier de la collectivité, les jeunes formés s'engagent à travailler dans les ALSH du territoire.

Chiffres clés

12 909 € de budget

30 personnes formées

80 € de reste à charge pour BAFA base

100 € de reste à charge pour BAFA appro, BAFAD base et appro



L'ADOBUS

Ce foyer itinérant va à la rencontre des jeunes **de 11 à 17 ans** en se déplaçant, à la demande des communes qui le souhaitent, dans un bus spécialement aménagé.

Chiffres clés

87 352 € de budget

3 animateurs

5 € de cotisation annuelle/jeune

23 communes faisant appel à l'Adobus

11 jeunes inscrits (*baisse de fréquentation en raison de l'immobilisation du bus durant 9 mois pour une mise à jour réglementaire*).



Les temps forts

- Organisation d'une pièce de théâtre, d'une représentation de danse,
- Création d'une vidéo sur le thème du harcèlement,
- Moment de convivialité autour d'une raclette,
- Déplacement au salon du Geek 3.0 et à la fête foraine à Saint-Quentin.

Commune	Élu	24/11
ATTILLY	Mme Sylvie BELMÈRE	
BELLICOURT	M. Marcel LECLÈRE	
BOHAIN-EN-VERMANDOIS	Mme Joëlle MARRON	
	M. Michel CORNIAUX	
BRANCOURT-LE-GRAND	M. Bertrand CALLAY	
ÉTREILLERS	Mme Elisabeth DESAINTJEAN	
FRANCILLY-SELENCY	M. Daniel DENIVET	
FRESNOY-LE-GRAND	Mme Isabelle LALOUETTE	
	Mme Marie-Christ LANGLET	
HARGICOURT	M. Jean-Marie COURSIER	
LEHAUCOURT	M. Michel PINÇON	
LEMPIRE	M. Thierry CORNAILLE	
MONTIGNY-EN-ARROUAISE	M. Jean-Pierre LECOMPTE	
NAUROY	M. Jean-Louis CAIRE	
PRÉMONT	M. Michel COLLET	
SAVY	M. Yannick HUMAIN	
VENDELLES	M. Stéphane PRUVOST	
VERMAND	Mme Sandrine HÉLOIRE	

Présent(e)
 Excusé(e)
 Absent(e)



CAP'JEUNES

En 2022, la Communauté de Communes du Pays du Vermandois a accueilli **16 jeunes** entre 16 et 21 ans au sein de ses services, dans le cadre du dispositif « Cap 'Jeunes » lancé par le Département de l'Aisne. En contrepartie d'une mission de **70 heures** le jeune perçoit indemnité pour financer un projet personnel : 200 € du département et **360 € de la Communauté de Communes**.



ÉDUCATION - SPORT - JEUNESSE

**CONTRAT AISNE
PARTENAIRE POUR LES JEUNES**

 www.aisne.com

CAP' Jeunes

UN PROJET À FINANCER ?

**ENGAGE-TOI DANS UNE
MISSION CITOYENNE !**

→ 35 H = 280 €
 → 70 H = 560 €



*INDEMNITÉ CO-FINANCÉE PAR LE DÉPARTEMENT
ET LA COLLECTIVITÉ D'ACCUEIL

**LE DÉPARTEMENT
PARTENAIRE DE LA JEUNESSE**



Aménagement du territoire

Au titre de sa compétence « aménagement de l'espace », la Communauté de Communes du Pays du Vermandois s'investit pour le développement du territoire, au travers d'actions structurantes dès aujourd'hui et pour demain.

URBANISME

545 dossiers traités pour **19** communes

261 demandes de renseignements reçues

82 déclarations d'intention d'aliéner

C'est nouveau !

Depuis le 1^{er} janvier 2022, les communes ont l'obligation de disposer d'un système permettant le **dépôt par voie numérique des autorisations d'urbanisme**. Dans ce cadre, la collectivité coordonne la mise en place du GNAU (Guichet Numérique des Autorisations d'Urbanisme).



NOUVEAU !

Commission de Communes du Pays du Vermandois

VOS DÉMARCHES D'URBANISME EN LIGNE !

Pour les habitants des communes du Vermandois* (*hors Balain-en-Vermandois, Fresnoy-le-Grand et Seboncourt)

A partir du 1^{er} janvier 2022, toute personne aura la possibilité de déposer ses demandes d'autorisation d'urbanisme (déclaration préalable, permis de construire, certificat d'urbanisme...) de manière dématérialisée via un Guichet Numérique des Autorisations d'Urbanisme (GNAU).

L'accès à ce service sécurisé, gratuit et simple s'effectue depuis chez vous avec le lien suivant :

<https://gnau35.operis.fr/paysduvermandois/gnau>

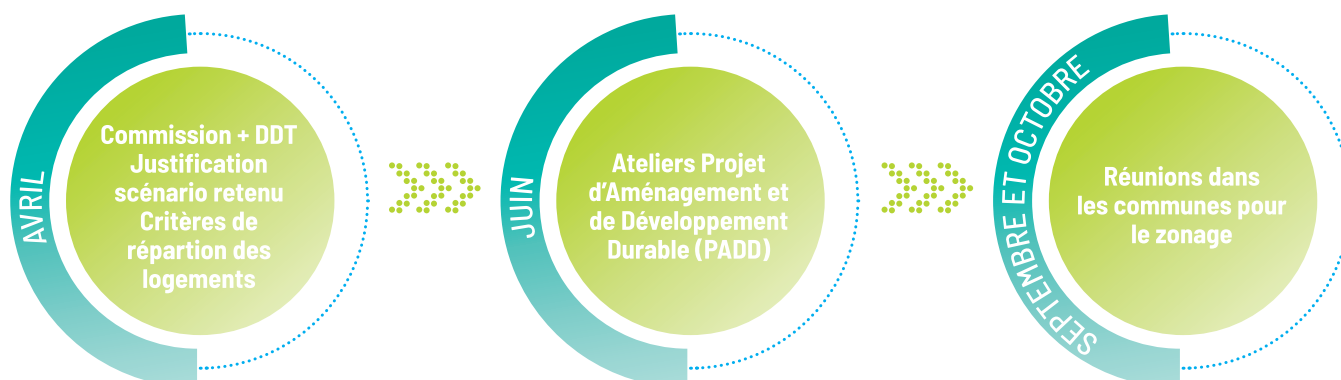
Lors de la première connexion, il est nécessaire de créer un compte

ATTENTION : seules les demandes d'autorisation déposées via ce lien seront traitées. Toutes les autres voies dématérialisées seront nulles et non avenues.

Renseignements : 03 23 09 50 51 ou www.cc-vermandois.com

PLAN LOCAL D'URBANISME INTERCOMMUNAL (PLUi)

Le PLUi est un projet d'envergure qui a pour objectifs de déterminer la destination et l'affectation des sols, de réglementer leurs occupations et leurs utilisations, en énonçant les règles générales relatives à l'interdiction de construire, de délimiter les zones urbaines ou à urbaniser, ainsi que celles relatives à la protections des espaces.



GESTION DES MILIEUX AQUATIQUES ET PRÉVENTION DES INONDATIONS (GEMAPI)

Pour répondre aux obligations inhérentes à cette compétence, la Communauté de Communes du Pays du Vermandois est maître d'ouvrage d'une Déclaration d'Intérêt Général, consistant en un programme de **restauration et d'entretien des cours d'eau**.



Pour l'Omignon

- Réalisation d'un guide du riverain de l'Omignon avec réunion explicative pour les élus
- Travaux d'aménagement au niveau des Roulottes de l'Omignon
- Entretien (enlèvement des embâcles, faucardage...)



Pour l'Escout

- Commissions de travail pour la mise en place du SAGE de l'Escout



État de présence commissions Urbanisme

Commune	Élu	28/04	16/11
AUBENCHEUL-AUX-BOIS	M. Franis PASSET		
BELLICOURT	M. Marcel LECLÈRE		
BOHAIN-EN-VERMANDOIS	M. Yann ROJO		
	M. Patrick NOIRET		
FRANCILLY-SELENCY	M. Daniel DENIVET		
FRESNOY-LE-GRAND	M. Pierre FLAMANT		
FORESTE	M. Jean-Baptiste FOUQUIER D'HÉROUEL		
GRICOURT	M. Roland VARLET		
HOLNON	M. Florent RISBOURG		
JONCOURT	M. Philippe RICOUR		
LEMPIRE	M. Thierry CORNAILLE		
PONTRU	M. Jean-Pierre LOCQUET		
PRÉMONT	M. Michel COLLET		
SAVY	M. Yannick HUMAIN		
SEBONCOURT	M. Hugues LEGRAND		
VERMAND	M. Jean-Pierre BONIFACE		
VILLERET	M. Christian MARIÉ		

- Présent(e)
- Excusé(e)
- Absent(e)

OPÉRATION PROGRAMMÉE D'AMÉLIORATION DE L'HABITAT (OPAH)

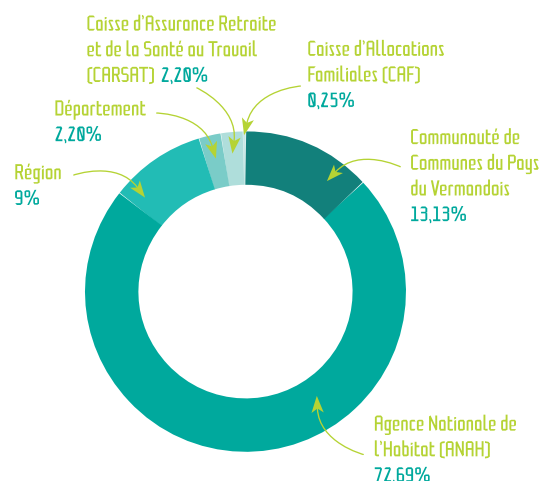
Depuis près de 15 ans, la Communauté de Communes du Pays du Vermandois mène de nombreuses actions en faveur de l'amélioration de l'habitat privé. L'OPAH permet aux propriétaires d'obtenir des **aides financières pour réaliser leurs travaux de rénovation, d'isolation et d'accessibilité.**



Chiffres clés

- 307** contacts reçus dont **66%** de demandes recevables
- 4** commissions d'attribution
- 74** dossiers approuvés sur **27** communes
- 2 098 221 €** de travaux subventionnés à **58,03%**
- 60%** des travaux réalisés par des entreprises du Vermandois

Répartition des financements



OPÉRATION PROGRAMMÉE D'AMÉLIORATION DE L'HABITAT (OPAH) DU CENTRE-BOURG DE BOHAIN-EN-VERMANDOIS

Programmée pour une durée de 6 ans (2017-2023), l'Opération Programmée d'Amélioration de l'Habitat du centre-bourg de Bohain-en-Vermandois, permet de **réhabiliter les logements dégradés** sur un périmètre défini de la commune, aux côtés de SOLIHA Aisne qui assure le suivi et l'animation.

Les objectifs déterminés par le diagnostic initial :

- Lutter contre les situations d'habitats dégradés et indécents, et éradiquer l'habitat indigne,
- Favoriser la rénovation thermique des logements et améliorer leur performance énergétique,
- Faciliter le maintien des personnes en perte d'autonomie (liée au handicap et/ou au vieillissement) dans leur logement,
- Favoriser le renouvellement urbain et la remise sur le marché immobilier de logements vacants, et l'accueil de populations,
- Prévenir et traiter les situations de copropriétés en difficultés,
- Impulser une dynamique de réhabilitation sur le centre-bourg, et diversifier l'offre de logements,
- Restaurer l'identité du cœur de ville, en incitant les propriétaires à entretenir leur patrimoine.

Au terme de 5 années d'activités, l'opération compte **46 logements traités** : parmi 31 dossiers de propriétaires occupants, 22 concernaient des travaux visant à résorber la précarité énergétique, et parmi 15 dossiers de propriétaires bailleurs, 12 concernaient des travaux lourds visant à améliorer des logements très dégradés.

Au total les 46 logements ont bénéficié de **870 121 € d'aides** (tous financements confondus) pour être réhabilités, dont 91 023 € de la ville et 182 124 € de la Communauté de Communes du Pays du Vermandois.



État de présence commissions Habitat-Logement

Commune	Élu	26/04	31/05	30/06	11/10
BELLICOURT	M. Marcel LECLÈRE	Présent(e)	Présent(e)	Excusé(e)	Excusé(e)
BEAUREVOIR	M. Christian WABONT	Excusé(e)	Absent(e)	Absent(e)	Présent(e)
BOHAIN-EN-VERMANDOIS	M. Patrick NOIRET	Présent(e)	Présent(e)	Présent(e)	Présent(e)
FLUQUIÈRES	M. Pascal CORDIER	Absent(e)	Absent(e)	Absent(e)	Absent(e)
HARGICOURT	M. Roland HOCQUET	Présent(e)	Présent(e)	Présent(e)	Présent(e)
LEMPIRE	M. Thierry CORNAILLE	Présent(e)	Absent(e)	Excusé(e)	Excusé(e)
MONTBREHAIN	M. Gabriel DIRSON	Absent(e)	Présent(e)	Absent(e)	Présent(e)
PONTRU	M. Jean-Pierre LOCQUET	Présent(e)	Absent(e)	Absent(e)	Absent(e)
VERMAND	M. Jean-Pierre BONIFACE	Présent(e)	Absent(e)	Présent(e)	Présent(e)
VILLERET	M. Michel MARIÉ	Présent(e)	Présent(e)	Présent(e)	Présent(e)

Présent(e)
 Excusé(e)
 Absent(e)

VOIRIE

La Communauté de Communes du Pays du Vermandois assure l'entretien de 30 kilomètres de voirie, répartis sur l'ensemble du territoire :

- Fauchages des accotements, des fossés et des talus (deux coupes par an),
- Signalisation horizontale,
- Travaux de réfection de la chaussée.

En avril 2022, un groupement de commande est coordonné par la Communauté de Communes du Pays du Vermandois, pour les travaux de signalisation horizontale dans les communes qui en ont fait la demande.

Environnement

SERVICE PUBLIC D'ASSAINISSEMENT NON COLLECTIF (SPANC)

Les habitations qui ne peuvent être desservies par un réseau public de collecte des eaux usées doivent être équipées d'une installation individuelle permettant de traiter les eaux usées qu'elles génèrent. Ces installations doivent être régulièrement contrôlées car les rejets d'eaux usées (toilettes, douches, cuisine...) peuvent présenter des risques pour l'environnement ou la santé des personnes si l'installation est défectueuse ou mal entretenue. Ce contrôle est réalisé par le Service Public d'Assainissement Non Collectif (SPANC).

40 communes concernées par le SPANC

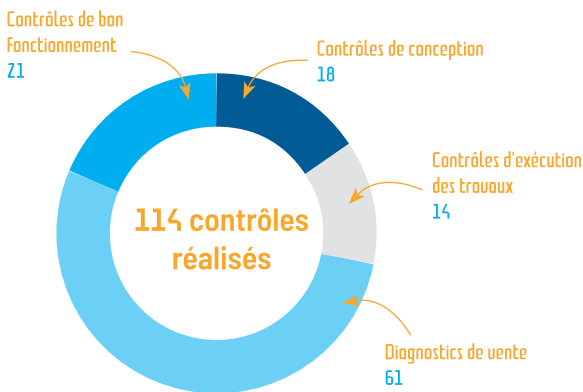
2 150 installations individuelles



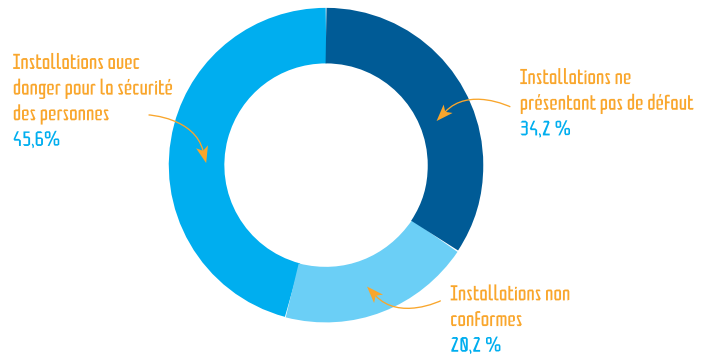
Le SPANC de la Communauté de Communes du Pays du Vermandois exerce, en régie, les missions suivantes :

- Contrôle de bon fonctionnement et d'entretien des installations existantes,
- Contrôle de conception et de réalisation des installations neuves et réhabilitées,
- Contrôle lors de transactions immobilières (un rapport de visite du SPANC de moins de 3 ans doit être fourni à l'acheteur avant la signature de la promesse de vente).

Sur le territoire, plus de **34%** des installations contrôlées sont conformes à la réglementation en vigueur.



Bilan des contrôles sur le territoire



Adhésion à la charte qualité AMEVA

La Communauté de Communes adhère désormais à la charte qualité proposée par l'AMEVA (Syndicat mixte d'aménagement hydraulique du bassin versant de la Somme). Celle-ci vise une amélioration des pratiques afin de garantir des installations durables et respectueuses de l'environnement.



Au travers de cette charte, le SPANC s'engage à :

- Informer et conseiller les usagers dans leurs démarches,
- Améliorer et harmoniser le service, les pratiques et les prestations,
- Veiller à la mise en œuvre et au bon fonctionnement des installations,
- Participer à la vie de la charte et à la promouvoir.

DÉCHETS MÉNAGERS

Le service déchets poursuit sa stratégie de réduction à la source des déchets, d'amélioration du tri et d'optimisation de la collecte.

Collecte en porte à porte

- Camions : 4 + 1 véhicule de secours
- Agents de collecte : 23
- Bacs : 13 060 bacs verts pour les déchets ménagers et 12 997 bacs jaunes pour le tri
- Interventions maintenance de bacs : 2 537 (+ 6,73 % vs 2022).
- **Déchets ménagers (bacs verts) : 4578,080 T collectées (- 6,06 % vs 2021)**
- **Tri (bacs jaunes) : 1 963,000 T collectées (+ 1,92 % vs 2021)**

La mise en place de l'extension des consignes de tri en 2021 permet de collecter plus de volume mais peu de poids, ce qui explique le tonnage stable par rapport à 2021 (+ 1,92%). Les usagers ont maintenu leur geste de tri.

Collecte en point d'apport volontaire

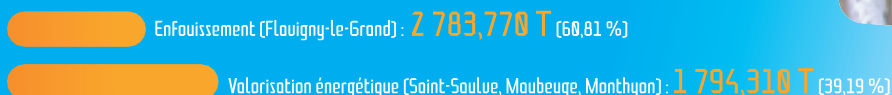
- Nombre de bornes à verre : 186 et 1 245,380 T collectées (-1,84 % vs 2021)
- Nombre de bornes textile : 52
- Bornes collectives déchets ménagers : 37
- Bornes collectives tri : 37
- Nombre de badges en service pour l'habitat collectif (Bohain-en-Vermandois, Fresnoy-le-Grand, Holnon) : 1 096

Taux de refus de tri moyen en 2022 ➤ 24,12 % (473,477 T)

LES EXUTOIRES DES DÉCHETS COLLECTÉS :

Déchets ménagers

📍 Quoi de transfert d'Urvillers



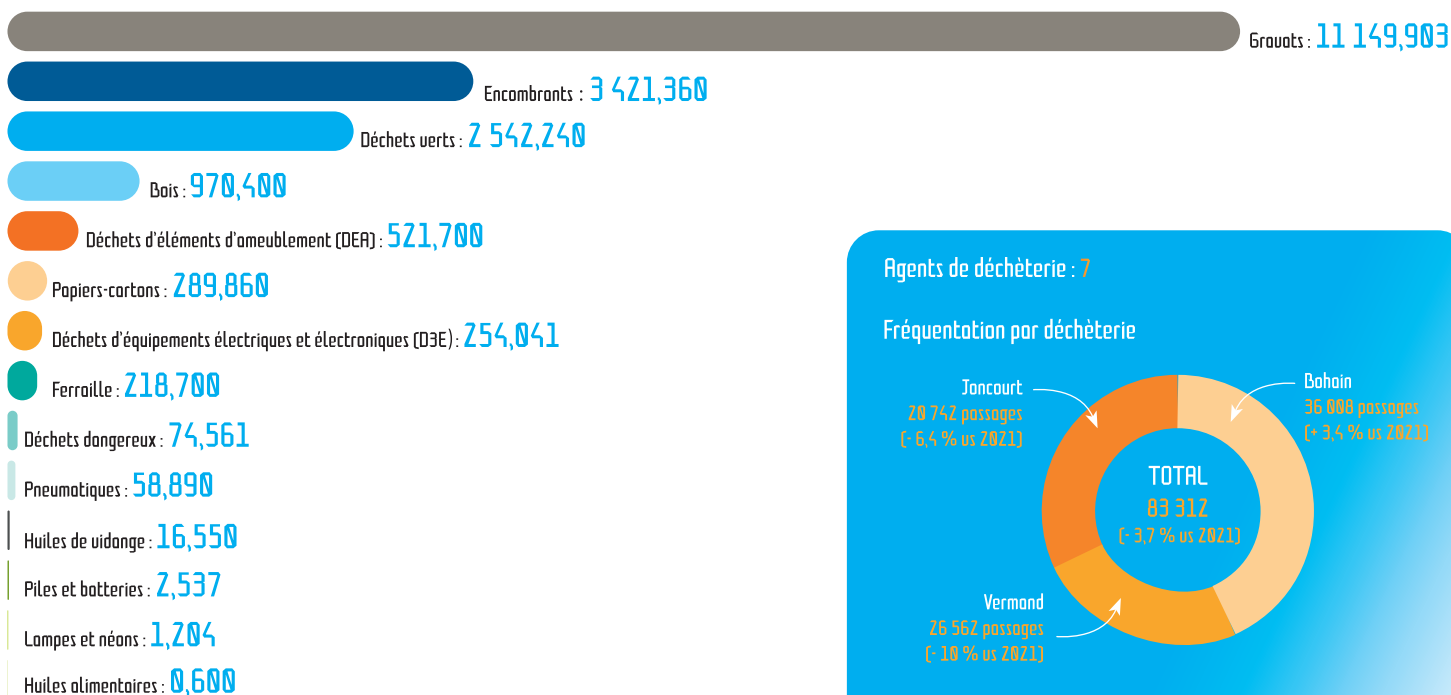
Tri

📍 Centre de tri d'Urvillers



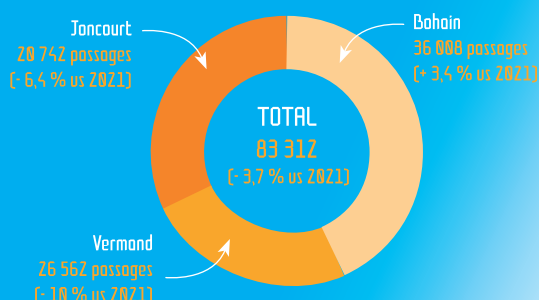
Les 3 déchèteries

Tonnages collectés par flux



Agents de déchèterie : 7

Fréquentation par déchèterie



Les faits marquants

Mars

Référent de l'opération Hauts-de-France propres sur le territoire :

- 15 communes participantes
- 300 sacs de déchets divers récupérés

Avril

Campagne de sensibilisation dans l'habitat collectif (Bohain-en-Vermandois, Fresnoy-le-Grand, Holnon) par 5 agents mandatés par Valor'Aisne pour présenter les nouvelles extensions des consignes de tri aux habitants et leur remettre les supports de communication associés.

Juin

Démarrage des travaux de la nouvelle déchèterie située à Bohain sur 21 000 m²

Investissement : 1 663 921 € HT

+ Subventions : 670 433 € HT

= Coût total des travaux : 2 334 354 € HT



Les objectifs de ce nouvel équipement :

- Améliorer la disponibilité des agents pour accompagner et renseigner les usagers
- Renforcer le contrôle relatif à la provenance des déchets
- Améliorer le tri et accentuer la valorisation ainsi que le recyclage des déchets déposés

Un **contrôle d'accès automatisé** permettra de réserver l'entrée à la déchèterie aux personnes résidentes du territoire du Vermandois.

Facturation

Déchèteries (professionnels) : **25 450 €**

Redevance déchets ménagers :

Factures au comptant	Mensualisation en 10 x	Paiement à l'échéance	Facturation des collectifs
9 433 factures	3 888 factures	116 factures	16 factures
1 872 063,53 €	741 433,27 €	17 011,74 €	104 879,91 €



Solidarité active

La Communauté de Communes du Pays du Vermandois affirme son positionnement en faveur du « bien vivre » dans le Vermandois, par le biais de la proximité et de la solidarité locale.

UKRAINE

En mars 2022, la Communauté de Communes du Pays du Vermandois lance un appel aux dons en faveur du peuple ukrainien. La collectivité a coordonné et recueilli les dons des usagers et des mairies. Ce sont 30m³ de matériel qui ont pu être récoltés et envoyés à la protection civile de Chauny.



99

Conventions de prêt de matériel réalisées pour les communes et les associations



15 Petits barnums

11 Grilles caddies

14 Barrières de sécurité

22 Grands chapiteaux

4 Mini-bus

33 Matériel divers (tables, bancs, panneaux routiers)



96

prestations de tontes et tailles d'espaces verts dans 6 communes



14

interventions de balayeuse dans 6 communes



Versement d'un fonds de concours de **47 789 €** à la commune de **Beauvoir** pour la création d'une maison de santé



Participation volontaire au Fonds de Solidarité pour le Logement (FSL) à hauteur de 0,45 €/habitant soit **14 295,60 €**



Soutien aux écoles de musique
de Bohain-en-Vermandois et de
Vermand à hauteur de
30 000 €



Participation de **4 500 €** pour
les voyages scolaires



691
arrêtés traités pour l'ensemble
des communes





**Communauté de Communes
du Pays du Vermandois**

RD 1044 - Hameau de Riqueval
02420 BELLICOURT
Tél. 03.23.09.50.51

contact@cc-vermandois.com
www.cc-vermandois.com

 /ccvermandois