



# RAPPORT D'ACTIVITÉ 2021



Communauté de Communes  
du Pays du Vermandois

## ÉDITO

Chaque année, le document que vous tenez entre vos mains retrace l'activité des services de la Communauté de Communes du Pays du Vermandois. Cela permet de faire connaître des aspects souvent méconnus des actions de notre Communauté de Communes, au regard des compétences qui lui sont confiées.

Cette première année complète du mandat de 2020-2026 est l'occasion pour moi de souligner le travail des agents, ainsi que celui des élus communautaires, au sein de chaque commission.

En 2021 encore, le contexte sanitaire nous a contraint à nous adapter. Cependant, de façon progressive, nous avons pu reprendre la tenue d'événements touristiques, ainsi que la poursuite de nos projets, parmi lesquels je peux citer le transfert de la piscine à l'intercommunalité, la mise en œuvre de la pré-étude opérationnelle pour la nouvelle Opération Programmée d'Amélioration de l'Habitat (OPAH) ou bien encore le lancement des extensions de consignes de tri en ce qui concerne les déchets ménagers.

Ces quelques exemples ne doivent pas éclipser l'ensemble de nos actions en faveur de la jeunesse, du développement économique, de l'aménagement du territoire et des services à la population. Elles contribuent à notre équilibre, à notre richesse, à notre qualité de vie et au dynamisme de nos communes. C'est le résultat de l'engagement des élus qui font preuve d'un sens de l'intérêt général indéniable en faveur de l'action publique et de chaque habitant du Pays du Vermandois.

De manière transversale, la réforme de la fiscalité n'est pas sans conséquence pour notre collectivité. Au fil des années nos finances s'étiolent, sans compensation, alors que nos compétences ne font que croître.

Enfin, l'année 2021 a été une année de réflexion sur les chantiers d'intérêts communautaires à venir tels que la création d'un « France Services » fixe, l'agrandissement de la halte-garderie « La Grenouillère », la rénovation de la piscine et la construction d'une nouvelle déchèterie.

Ce tour d'horizon montre que la force de notre territoire est d'être à taille humaine tout en offrant des services publics de qualité et de proximité.

À chacune et à chacun, je souhaite une bonne lecture.

**Marcel LECLÈRE**

Président de la Communauté de Communes du Pays du Vermandois

Maire de Bellicourt

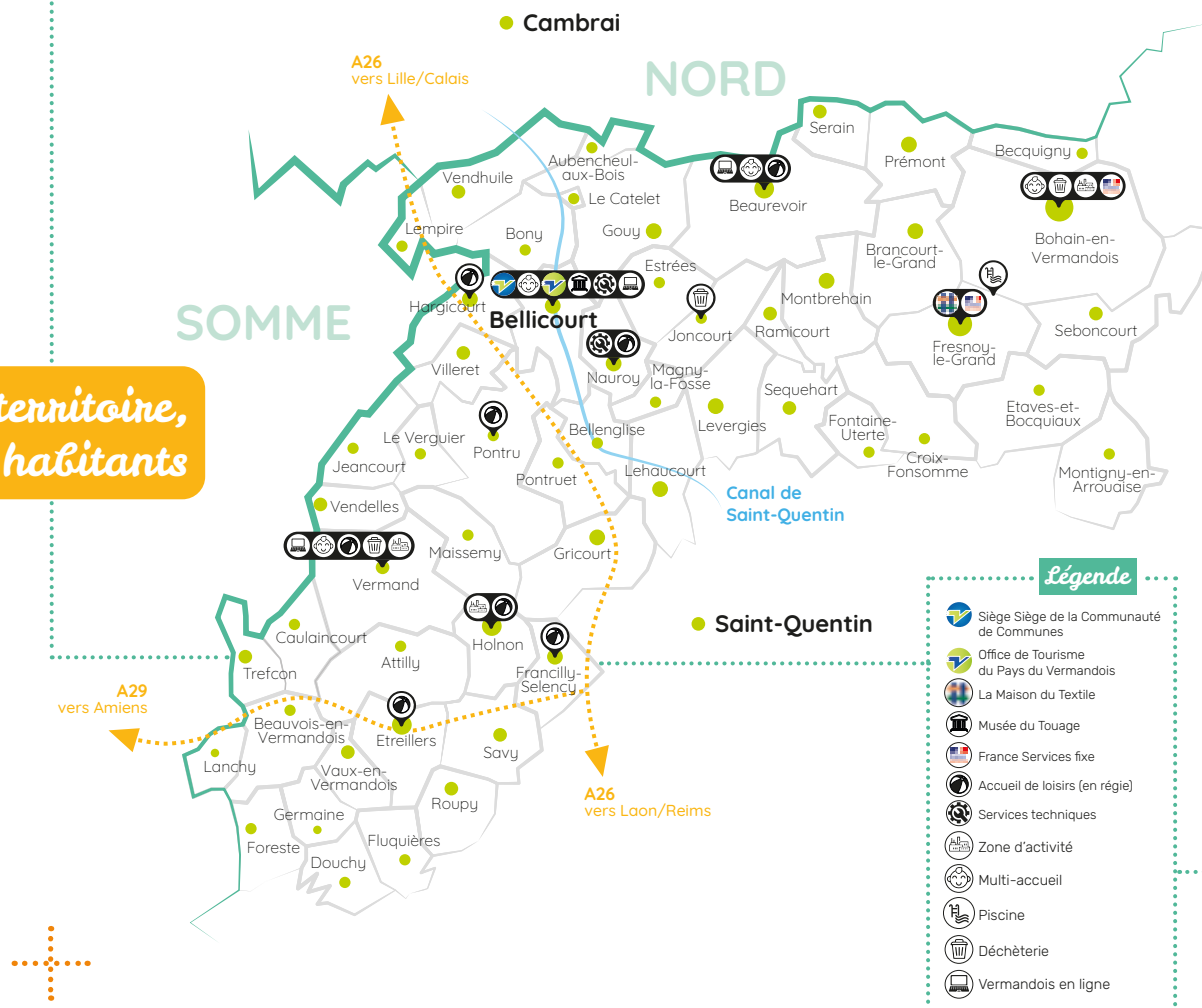


# SOMMAIRE

P.4	PRÉSENTATION DU TERRITOIRE
P.5	ÉLUS ET INSTANCES
P.20	ORGANISATION DES SERVICES
P.22	PROJETS DE TERRITOIRE
P.25	FINANCES
P.28	COMMANDE PUBLIQUE
P.29	DÉVELOPPEMENT ÉCONOMIQUE
P.32	DÉVELOPPEMENT TOURISTIQUE
P.41	FIBRE OPTIQUE
P.42	INTERNET DANS LES ÉCOLES
P.43	VERMANDOIS EN LIGNE
P.44	CONSEILLER NUMÉRIQUE
P.45	EMPLOI ET FORMATION
P.48	FRANCE SERVICES
P.53	POLICE RURALE
P.55	ASSAINISSEMENT NON COLLECTIF
P.57	DÉCHETS MÉNAGERS
P.67	PETITE ENFANCE
P.72	JEUNESSE
P.76	PISCINE
P.78	URBANISME ET AMÉNAGEMENT DU TERRITOIRE
P.82	TERRITOIRE SOLIDAIRE

# PRÉSENTATION DU TERRITOIRE

*Un territoire,  
des habitants*



Situé dans le département de l'Aisne, au cœur de la région Hauts-de-France, le Vermandois se trouve au carrefour des départements du Nord et de la Somme et occupe une **situation géographique stratégique**, à mi-chemin entre l'Île-de-France et l'Europe du Nord.

À 15 minutes de Saint-Quentin et 30 minutes de Cambrai, le Pays du Vermandois bénéficie d'un environnement favorable où il fait bon vivre, à **la croisée des espaces ruraux et urbains**.



- 31 759 habitants**
- 54 communes**, de 39 à 5 758 habitants
- 44 830 hectares**
- 633 entreprises**
- 345 associations**
- 119 élus communautaires**
- 96 agents communautaires**

## Le fonctionnement de l'intercommunalité

### 21 commissions thématiques

Composition : élus du territoire intéressés par le thème  
Examinent et proposent des projets

### Le Réseau

Des directeurs et pantenaires  
Apporte son expertise opérationnelle sur la préparation des projets

### Le Bureau

Composition : Président + 20 délégués communautaires (dont 8 Vice-Présidents)  
Arbitre, oriente et donne l'impulsion politique

### Le Conseil de Communauté

Composition : 119 élus communautaires  
Débat et délibère sur les propositions faites par le Bureau

### Les services communautaires

Mettent en oeuvre les décisions et accompagnent les réflexions des commissions

### La conférence des maires : instance consultative

Composition : maires des 54 communes  
Garantit la concertation des communes pour favoriser la cohérence de l'action publique

✓ Présent(e)  
✗ Excusé(e)  
✗ Absent(e)

Commune	Maire	Réunion du 02/09/2021	Réunion du 08/12/2021
Attilly	Mme Sylvie BELMÈRE	✓	✗
Aubencœur-aux-Bois	M. Francis PASSET	✓	✓
Beaunevoisin	M. Christian WABONT	✓	✓
Beauvoisin-en-Vermandois	M. Bruno LEFÈVRE	✗	✓
Becquigny	M. Pierre MOREL	✓	✓
Bellenglise	M. Vincent DUQUENNE	✗	✗
Bellicourt	M. Marcel LECLÈRE	✓	✓
Bohain-en-Vermandois	M. Yann ROJO	✓	✓
Bony	M. Philippe GYSELINCK	✗	✓
Brancourt-le-Grand	M. Bertrand CALLAY	✗	✓
Caulaincourt	M. Raphaël TROUILLEZ	✗	✗

Suite page suivante

Commune	Maire	Réunion du 02/09/2021	Réunion du 08/12/2021
📍 Croix-Fonsomme	M. Lilian MORLET	✓ (représenté)	✗
📍 Douchy	M. Pierre CORDIER	✗	✗
📍 Estrées	M. Jean-Charles DE WEVER	✓	✓
📍 Etaves-et-Bocquiaux	M. Gilles GABELLE	✓	✓
📍 Etreillers	M. Jean-Marie RÉMY	✓	✗
📍 Fluquières	M. Pascal CORDIER	✓	✗
📍 Fontaine-Utente	M. Patrick MICHALAK	✗	✗
📍 Foneste	M. Jean-Baptiste FOUQUIER D'HÉROUEL	✗	✓ (représenté)
📍 Francilly-Selency	M. Daniel DENIVET	✓	✗
📍 Fresnoy-le-Grand	M. Pierre FLAMANT	✓	✓
📍 Germaine	M. Jean-Claude DESMASURES	✓	✗
📍 Gouy	Mme Sophie DENIZON	✓	✓
📍 Gricourt	M. Roland VARLET	✓	✓ (représenté)
📍 Hangicourt	M. Roland HOCQUET	✓	✓
📍 Holnon	M. Florent RISBOURG	✓	✗
📍 Jeancourt	Mme Clothilde DRUELLE	✗	✗
📍 Joncourt	M. Philippe RICOUR	✓ (représenté)	✓
📍 Lanchy	M. Xavier DE ROMANCE	✗	✗
📍 Le Catelet	Mme Chrystelle LOCQUET-GONELLE	✓	✓
📍 Lehaucourt	M. Michel PINÇON	✓	✗
📍 Lempire	M. Thierry CORNAILLE	✗	✓
📍 Levergies	M. Bernard NUTTENS	✓	✗
📍 Le Verguien	M. Abdel BOUDJEMLINE	✗	✗
📍 Magny-la-Fosse	M. Yannick CAMUS	✓ (représenté)	✓
📍 Maissemy	Mme Régine MICHAUT	✓	✓
📍 Montbrehain	M. Gabriel DIRSON	✓	✓
📍 Montigny-en-Annouaise	M. Christophe PARENT	✓	✗
📍 Nauroy	M. Jean-Jacques FROMENT	✗	✓
📍 Pontru	M. Jean-Pierre LOCQUET	✓	✓
📍 Pontruet	M. Jean-Pierre MERLIN	✓	✓
📍 Prémont	M. Michel COLLET	✓	✓
📍 Ramicourt	M. Jean-Luc MILHEM	✗	✓
📍 Roupy	M. Xavier PAMART	✗	✗
📍 Savy	M. Yannick HUMAIN	✗	✓
📍 Seboncourt	M. Hugues LEGRAND	✓ (représenté)	✓
📍 Sequehant	M. Philippe RÉMY	✓	✓
📍 Senain	M. Claude CERUSO	✓	✓
📍 Trefcon	Mme Véronique ROZIER	✗	✓
📍 Vaux-en-Vermandois	M. Philippe THOMAS	✗	✗
📍 Vendelles	M. Stéphane PRUVOST	✓	✗
📍 Vendhuile	M. Xavier PASSET	✗	✓
📍 Vermand	M. Jean-Pierre BONIFACE	✓	✗
📍 Villenet	M. Jean-Michel MARIÉ	✓	✓

## La commission locale d'évaluation des charges transférées (CLECT)

**Composition : 54 membres représentant chacune des communes du territoire**

Évalue le montant des charges nettes transférées à la Communauté de Communes, afin de servir de base pour le calcul des attributions de compensation lors de transfert de compétences

✓ Présent(e)  
✗ Excusé(e)  
✗ Absent(e)

Commune	Élu	Réunion du 16/03/2021
Atilly	Mme Sylvie BELMÈRE	✗
Aubencœur-aux-Bois	M. Francis PASSET	✓
Beaunevoir	M. Jean-Marie LELONG	✓
Beauvois-en-Vermandois	M. Wilfried PIETRZAK	✓
Becquigny	M. Pierre MOREL	✓
Bellenglise	M. Vincent DUQUENNE	✗
Bellicourt	M. Marcel LECLÈRE	✓
Bohain-en-Vermandois	M. Yann ROJO	✗
Bony	M. Philippe GYSELINCK	✗
Brancourt-le-Grand	M. Bertrand CALLAY	✗
Caulaincourt	M. Raphaël TROUILLEZ	✓
Croix-Fonsomme	M. Lilian MORLET	✓
Douchy	Mme Sandrine CAPELLE	✓
Estrées	M. Jean-Charles DE WEVER	✓
Étaves-et-Bocquiaux	M. Philippe CUNOT	✓
Étreillers	M. Jean-Marie RÉMY	✓
Fluquières	M. Pascal CORDIER	✗
Fontaine-Uterte	M. Patrick MICHALAK	✓
Foneste	M. Jean-Baptiste FOUQUIER D'HÉROUEL	✗
Francilly-Selency	M. Daniel DENIVET	✗
Fresnoy-le-Grand	M. Pierre FLAMANT	✓
Germaine	M. Jean-Claude DESMASURES	✓
Gouy	M. Jean-Louis FALEMPIN	✓
Gnicourt	M. Roland VARLET	✗
Hangicourt	M. Roland HOCQUET	✗
Holnon	M. Florent RISBOURG	✓
Jeancourt	Mme Clothilde DRUELLE	✗
Joncourt	M. Philippe RICOUR	✓
Lanchy	Mme Françoise COSSERON	✓
Le Catelet	Mme Chrystelle LOCQUET-GONELLE	✗
Lehaucourt	M. Dominique FOSSE	✓
Lempire	M. Jean-Paul BILOÉ	✓
Levergies	M. Bernard NUTTENS	✓

Suite page suivante

Commune	Élu	Réunion du 16/03/2021
Le Verguier	M. Abdel BOUDJEMLINE	×
Magny-la-fosse	M. Yannick CAMUS	×
Maissemy	Mme Régine MICHAUT	×
Montbrehain	M. Gabriel DIRSON	×
Montigny-en-Annouaise	M. Christophe PARENT	×
Naunoy	M. Jean-Jacques FROMENT	×
Pontru	M. Jean-Pierre LOCQUET	✓
Pontnuet	Mme Francine JANIAC	✓
Prémont	M. Michel COLLET	×
Ramicourt	M. Jean-Luc MILHEM	✓
Roupy	M. Xavier PAMART	×
Savy	M. Yannick HUMAIN	×
Seboncourt	M. Frédéric LOBRY	✓
Sequehart	M. Philippe RÉMY	×
Serain	M. Laurent OZOUF	✓
Trefcon	Mme Véronique ROZIER	×
Vaux-en-Vermandois	M. Stéphane MATHIEU	✓
Vendelles	M. Stéphane PRUVOST	✓
Vendhuile	M. Franck FORTIN	✓
Vermand	M. Jean-Pierre BONIFACE	×
Villenet	M. Jean-Michel MARIÉ	×



En 2021

13 Commissions  
 5 Bureaux  
 5 Conseils de communauté  
 132 Délibérations





**Marcel LECCLÈRE**  
Président  
Maire de Bellicourt



## Présentation du Bureau

Le Bureau est l'organe **exécutif**. Il est composé du Président et de 20 Délégués communautaires, dont 8 Vice-Présidents. Chaque Vice-Président est chargé de suivre les actions d'un ou plusieurs domaines de compétence. Le Bureau se réunit régulièrement pour préparer les sujets et les orientations qui seront présentés au Conseil Communautaire.



**Thienny CORNAILLE**  
Vice-Président  
Enfance - Jeunesse  
Maire de Lempire



**Daniel DENUVET**  
Vice-Président  
Développement touristique  
Maire de Francilly-Selency



**Jean-Pierre LOQUET**  
Vice-Président  
Assainissement non collectif  
Voirie d'intérêt communautaire  
Maire de Pontru



**Patrick NGIRET**  
Vice-Président  
Travaux communautaires  
Logement, cadre de vie  
Adjoint au maire de  
Bohain-en-Vermandois



**Francis PASSET**  
Vice-Président  
Déchets ménagers  
Maire d'Aubenchoul-aux-Bois



**Florent RIBOURG**  
Vice-Président  
Développement économique  
et numérique  
Maire de Holnon



**Yann ROJO**  
Vice-Président  
Formation - Insertion  
Maire de Bohain-en-Vermandois



**Roland VARLET**  
Vice-Président  
Urbanisme  
Aménagement du Territoire  
Maire de Gricourt



**Michel COLET**  
Membre du Bureau  
Maire de Prémont



**Sophie DENIZON**  
Membre du Bureau  
Maire de Gouy



**Jean-Charles DE WEVER**  
Membre du Bureau  
Maire d'Estrées



**Marie-Christine LANGLET**  
Membre du Bureau  
Déléguée de Fresnoy-le-Grand



**Caroline LANGNY**  
Membre du Bureau  
Déléguée de Holnon



**Hugues LEGRAND**  
Membre du Bureau  
Maire de Seboncourt



**Bennand NUTTENS**  
Membre du Bureau  
Maire de Levergies



**Christophe PARENT**  
Membre du Bureau  
Maire de Montigny-en-Arrouaise



**Xavier PASSET**  
Membre du Bureau  
Maire de Vendhuile



**Stéphane PRUVOST**  
Membre du Bureau  
Maire de Vendelles



**Jean-Manie RÉMY**  
Membre du Bureau  
Maire d'Étreillers



**Philippe RICOUR**  
Membre du Bureau  
Maire de Joncourt

## Etat de présence Bureaux 2021

- ✓ Présent(e)
- x Excusé(e)
- x Absent(e)

Élu	Réunion du 02/03/2021	Réunion du 20/04/2021	Réunion du 15/06/2021	Réunion du 01/09/2021	Réunion du 09/12/2021
<b>Monsieur Marcel LECLÈRE</b> Président, Maire de Bellicourt	✓	✓	✓	✓	✓
<b>Monsieur Jean-Pierre LOCQUET</b> Vice-Président, Maire de Pontru	✓	✓	✓	✓	✓
<b>Monsieur Francis PASSET</b> Vice-Président, Maire d'Aubenneul-aux-Bois	✓	✓	✓	✓	x
<b>Monsieur Patrick NOIRET</b> Vice-Président, Délégué de Bohain-en-Vermandois	✓	✓	✓	x	✓
<b>Monsieur Thierry CORNAILLE</b> Vice-Président, Maire de Lempire	✓	✓	✓	x	✓
<b>Monsieur Daniel DENIVET</b> Vice-Président, Maire de Francilly-Selency	✓	✓	✓	✓	✓
<b>Monsieur Florent RISBOURG</b> Vice-Président, Maire de Holnon	x	✓	✓	✓	✓
<b>Monsieur Yann ROJO</b> Vice-Président, Maire de Bohain-en-Vermandois	✓	✓	x	x	✓
<b>Monsieur Roland VARLET</b> Vice-Président, Maire de Gricourt	✓	✓	✓	✓	✓
<b>Monsieur Michel COLLET</b> Maire de Prémont	x	x	✓	✓	✓
<b>Madame Sophie DENIZON</b> Maire de Gouy	x	✓	✓	x	x
<b>Monsieur Jean-Charles DE WEVER</b> Maire d'Estrées	✓	✓	✓	✓	✓
<b>Madame Marie-Christine LANGLET</b> Déléguée de Fresnoy-le-Grand	✓	✓	✓	✓	x
<b>Madame Caroline LANGNY</b> Déléguée de Holnon	x	x	x	x	x
<b>Monsieur Hugues LEGRAND</b> Maire de Seboncourt	✓	✓	✓	x	✓
<b>Monsieur Bernard NUTTENS</b> Maire de Levergies	x	✓	x	✓	x
<b>Monsieur Christophe PARENT</b> Maire de Montigny-en-Arrouaise	✓	✓	x	x	x
<b>Monsieur Xavier PASSET</b> Maire de Vendhuile	✓	x	✓	x	x
<b>Monsieur Stéphane PRUVOST</b> Maire de Vendelles	✓	✓	✓	✓	✓
<b>Monsieur Jean-Marie RÉMY</b> Maire d'Étreillers	✓	x	✓	✓	✓
<b>Monsieur Philippe RICOUR</b> Maire de Joncourt	✓	✓	✓	x	✓



## Présentation du Conseil de communauté

Le Conseil de communauté est l'**organe délibérant**. Il comprend 83 conseillers communautaires titulaires et 36 suppléants, soit **119 élus**. Ils prennent les décisions relatives à l'exercice des compétences. Ils délibèrent sur les grands projets, les affaires courantes et votent les budgets.

### Etat de présence Conseils communautaires 2021

- ✓ Présent(e)
- ✗ Excusé(e)
- ✗ Absent(e)
- ✓ Représenté(e) par un(e) suppléant(e)

Commune	Élu	Réunion du 10/03/2021	Réunion du 28/04/2021	Réunion du 23/06/2021	Réunion du 03/11/2021	Réunion du 15/12/2021
Attilly	Mme Sylvie BELMÈRE Maire	✓	✗	✗	✗	✗
Außencheul-aux-Bois	M. Francis PASSET Vice-Président, Maire	✓	✓	✓	✓	✓
Beaunevoisin	M. Christian WABONT Maire	✓	✗	✗	✓	✓
	Mme Adeline KUHN Déléguée	✗	✗	✗	✗	✗
Beauvois-en-Vermandois	M. Bruno LEFÈVRE Maire	✓	✓	✓	✗	✓
Becquigny	M. Pierre MOREL Maire	✓	✓	✓	✓	✓
Bellenglise	M. Vincent DUQUENNE Maire	✗	✗	✗	✗	✗
Bellicourt	M. Marcel LECLÈRE Président, Maire	✓	✓	✓	✓	✓
	M. Raoul FRANÇOIS Délégué	✓	✗	✓	✓	✓
Bohain-en-Vermandois	M. Yann ROJO Vice-Président, Maire	✓	✓	✓	✓	✓
	M. Patrick NOIRET Vice-Président, Délégué	✓	✓	✓	✓	✓
	Mme Céline ALEXANDRE Déléguée	✗	✓	✓	✗	✓
	Mme Joëlle MARRON Déléguée	✓	✓	✓	✗	✓
	M. Michel CORNIAUX Délégué	✓	✓	✓	✗	✓
	Mme Sylvie ROY Déléguée	✗	✓	✗	✗	✓
	M. Pacal LAURENT Délégué	✓	✓	✗	✗	✓
	Mme Laëtitia MARQUET Déléguée	✓	✓	✗	✓	✓
	M. José PEREIRA Délégué	✓	✓	✗	✗	✓
	Mme Myriam PICARD Déléguée	✓	✓	✗	✗	✓

Suite ->

Commune	Élu	Réunion du 10/03/2021	Réunion du 28/04/2021	Réunion du 23/06/2021	Réunion du 03/11/2021	Réunion du 15/12/2021
📍 <i>Bony</i>	<b>M. Philippe GYSELINCK</b> Maire	✓	✗	✗	✗	✓
📍 <i>Brancourt-le-Grand</i>	<b>M. Bertrand CALLAY</b> Maire	✓	✓	✓	✓	✗
	<b>M. Jean-Michel DEHAINE</b> Délégué	✓	✓	✗	✓	✗
📍 <i>Caulaincourt</i>	<b>M. Raphaël TROUILLEZ</b> Maire	✓	✓	✗	✗	✗
📍 <i>Croix-Fonsomme</i>	<b>M. Lilian MORLET</b> Maire	✓	✓	✓	✓	✓
📍 <i>Douchy</i>	<b>M. Pierre CORDIER</b> Maire	✓	✗	✗	✗	✗
📍 <i>Estrées</i>	<b>M. Jean-Charles DE WEVER</b> Maire	✓	✓	✓	✓	✓
📍 <i>Étaves-et-Bocquiaux</i>	<b>M. Gilles GABELLE</b> Maire	✓	✓	✓	✓	✓
	<b>M. Michel QUÉREL</b> Délégué	✓	✓	✓	✓	✓
📍 <i>Etreillers</i>	<b>M. Jean-Marie RÉMY</b> Maire	✓	✓	✓	✓	✓
	<b>Mme Elisabeth DE SAINT-JEAN</b> Déléguée	✓	✓	✓	✓	✓
📍 <i>Fluquières</i>	<b>M. Pascal CORDIER</b> Maire	✗	✗	✓	✗	✗
📍 <i>Fontaine-Utente</i>	<b>M. Patrick MICHALAK</b> Maire	✓	✓	✓	✓	✓
📍 <i>Foneste</i>	<b>M. J.B FOUQUIER D'HÉROUEL</b> Maire	✓	✓	✓	✓	✗
📍 <i>Francilly-Selency</i>	<b>M. Daniel DENIVET</b> Vice-Président, Maire	✓	✗	✗	✓	✓
📍 <i>Fresnoy-le-Grand</i>	<b>M. Pierre FLAMANT</b> Maire	✓	✓	✓	✓	✓
	<b>Mme Anne-Marie GILLINGHAM</b> Déléguée	✓	✓	✓	✓	✓
	<b>M. Michel CAILLE</b> Délégué	✓	✓	✓	✓	✗
	<b>Mme Isabelle LALOUETTE</b> Déléguée	✓	✓	✓	✓	✗
	<b>Mme Marie-Christine LANGLET</b> Déléguée	✓	✓	✓	✓	✓
📍 <i>Germaine</i>	<b>M. Jean-Claude DESMASURES</b> Maire	✓	✓	✓	✓	✓
📍 <i>Gouy</i>	<b>Mme Sophie DENIZON</b> Maire	✓	✓	✓	✓	✓
	<b>M. Jean-Louis FALEMPIN</b> Délégué	✓	✓	✓	✓	✓
📍 <i>Gricourt</i>	<b>M. Roland VARLET</b> Vice-Président, Maire	✗	✓	✓	✓	✓
	<b>M. Nicolas RISBOURG</b> Délégué	✗	✗	✗	✗	✗
📍 <i>Hargicourt</i>	<b>M. Roland HOCQUET</b> Maire	✓	✓	✓	✓	✓
	<b>M. Jean-Marie COURSIER</b> Délégué	✓	✓	✗	✗	✗
📍 <i>Holnon</i>	<b>M. Florent RISBOURG</b> Vice-Président, Maire	✓	✓	✗	✓	✓
	<b>Mme Caroline LANGNY</b> Déléguée	✓	✓	✗	✗	✗

Commune	Élu	Réunion du 10/03/2021	Réunion du 28/04/2021	Réunion du 23/06/2021	Réunion du 03/11/2021	Réunion du 15/12/2021
📍 <i>Jeancourt</i>	<b>Mme Clothilde DRUELLE</b> Maire	×	×	×	×	×
📍 <i>Joncourt</i>	<b>M. Philippe RICOUR</b> Maire	✓	✓	✓	✓	✓
📍 <i>Lanchy</i>	<b>M. Xavier DE ROMANCE</b> Maire	✓	×	×	✓	×
📍 <i>Le Catelet</i>	<b>Mme Chrystelle LOCQUET-GONELLE</b> Maire	✓	✓	✓	✓	✓
📍 <i>Lehaucourt</i>	<b>M. Michel PINÇON</b> Maire	×	✓	✓	✓	✓
	<b>Mme Bernadette PEZET</b> Déléguée	×	×	✓	✓	✓
📍 <i>Lempire</i>	<b>M. Thierry CORNAILLE</b> Vice-Président, Maire	✓	✓	✓	✓	✓
📍 <i>Le Venguien</i>	<b>M. Abdel BOUDJEMLINE</b> Maire	✓	✓	×	×	×
📍 <i>Levergies</i>	<b>M. Bernard NUTTENS</b> Maire	✓	✓	✓	✓	✓
📍 <i>Magny-la-Fosse</i>	<b>M. Yannick CAMUS</b> Maire	✓	✓	✓	✓	✓
📍 <i>Maissemy</i>	<b>Mme Régine MICHAUT</b> Maire	✓	✓	✓	✓	✓
📍 <i>Montbrehain</i>	<b>M. Gabriel DIRSON</b> Maire	✓	✓	✓	×	✓
	<b>Mr Dominique DELPLANQUE</b> (décédé, remplacé par Mme Fabienne MARCY à partir du 15/12/2021) Délégué / Déléguée	✓	×	✓	×	✓
📍 <i>Montigny-en-Annouaise</i>	<b>M. Christophe PARENT</b> Maire	✓	✓	✓	✓	×
📍 <i>Nauroy</i>	<b>M. Jean-Jacques FROMENT</b> Maire	✓	✓	✓	✓	✓
	<b>M. Jean-Louis CAIRE</b> Délégué	✓	✓	✓	✓	✓
📍 <i>Pontru</i>	<b>M. Jean-Pierre LOCQUET</b> Vice-Président, Maire	✓	✓	✓	✓	✓
📍 <i>Pontuet</i>	<b>M. Jean-Pierre MERLIN</b> Maire	✓	✓	✓	✓	×
📍 <i>Prémont</i>	<b>M. Michel COLLET</b> Maire	✓	✓	✓	✓	✓
	<b>Mme Annie COLLET</b> Déléguée	✓	✓	✓	×	✓
📍 <i>Ramicourt</i>	<b>M. Jean-Luc MILHEM</b> Maire	✓	✓	✓	✓	✓
📍 <i>Roupy</i>	<b>M. Xavier PAMART</b> Maire	✓	×	✓	✓	×
📍 <i>Savy</i>	<b>M. Yannick HUMAIN</b> Maire	✓	✓	✓	✓	✓
	<b>M. Philippe HERMANT</b> Délégué	✓	✓	✓	✓	✓
📍 <i>Seboncourt</i>	<b>M. Hugues LEGRAND</b> Maire	✓	✓	✓	✓	✓
	<b>Mme Sylvie DUBOIS</b> Déléguée	✓	✓	✓	✓	✓
📍 <i>Sequehant</i>	<b>M. Philippe RÉMY</b> Maire	×	✓	✓	✓	✓

Suite ->

Commune	Élu	Réunion du 10/03/2021	Réunion du 28/04/2021	Réunion du 23/06/2021	Réunion du 03/11/2021	Réunion du 15/12/2021
📍 <i>Senain</i>	M. Claude CERUSO Maire	✓	✗	✓	✓	✓
📍 <i>Trefcon</i>	Mme Véronique ROZIER Maire	✓	✓	✓	✓	✗
📍 <i>Vaux-en-Vermandois</i>	M. Philippe THOMAS Maire	✗	✗	✗	✗	✗
📍 <i>Vendelles</i>	M. Stéphane PRUVOST Maire	✓	✓	✓	✓	✓
📍 <i>Vendhuile</i>	M. Xavier PASSET Maire	✓	✓	✓	✓	✓
📍 <i>Vermand</i>	M. Jean-Pierre BONIFACE Maire	✗	✓	✓	✓	✗
	Mme Sandrine HÉLOIRE Déléguée	✓	✓	✗	✓	✗
📍 <i>Villenet</i>	M. Jean-Michel MARIÉ Maire	✓	✓	✓	✓	✓

### Les délégué(e)s suppléant(e)s

Commune	Élu
📍 <i>Atilly</i>	M. Patrice MIANNAY
📍 <i>Aubencheul-aux-Bois</i>	M. Michel HERLAN
📍 <i>Beauvois-en-Vermandois</i>	M. Michel LEFÈVRE
📍 <i>Becquigny</i>	Mme Sandrine POULET
📍 <i>Bellenglise</i>	M. Cyril BEAUSIR
📍 <i>Bony</i>	M. Philippe LAMOTTE
📍 <i>Caulaincourt</i>	Mme Catherine OBLEZ
📍 <i>Croix-Fonsomme</i>	M. Arnaud DOBBELS
📍 <i>Douchy</i>	Mme Sylvie POIDEVIN
📍 <i>Estrées</i>	M. Sylvain CARPENTIER
📍 <i>Fluquières</i>	M. François AÏTA
📍 <i>Fontaine-Utente</i>	M. Laurent DOGNA
📍 <i>Foneste</i>	M. Hervé FOURIQUET
📍 <i>Francilly-Selency</i>	M. Laurent LEFEBVRE

Commune	Élu
📍 <i>Germaine</i>	M. Ludovic NICAUD
📍 <i>Jeancourt</i>	M. Bertrand UHLAR
📍 <i>Lanchy</i>	Mme Patricia URIER
📍 <i>Le Catelet</i>	M. Pascal DUDEBOUT
📍 <i>Lempine</i>	Mme Yvonne HÉLUIN
📍 <i>Le Verguier</i>	M. Thierry FIQUET (remplacé par M. Olivier FRAMBOURT)
📍 <i>Magny-la-Fosse</i>	M. Jérémy LOISEAUX
📍 <i>Maissemy</i>	Mme Viviane FATOUX
📍 <i>Montigny-en-Annouaise</i>	M. Jean-Pierre LECOMPTE
📍 <i>Pontnu</i>	M. Jean-Louis DORANGEVILLE
📍 <i>Pontnuet</i>	Mme Francine JANIAC
📍 <i>Ramicourt</i>	Mme Marie-France VASSAUX
📍 <i>Roupy</i>	M. Daniel DOPIERALSKI
📍 <i>Sequehart</i>	Mme Jacqueline EUSTACHE

Suite ->

Commune	Élu
📍 <i>Serain</i>	M. Laurent OZOUF
📍 <i>Trefcon</i>	Mme Anic URIER
📍 <i>Vaux-en-Vermandois</i>	M. Alain CATRY

Commune	Élu
📍 <i>Vendelles</i>	Mme Estelle PENANT
📍 <i>Vendhuile</i>	M. Éric FLAMANT
📍 <i>Villeret</i>	M. Christian MARTINE



## Les représentations extérieures

### ◆ Groupement d'intérêt public (GIP) de la Maison de l'Emploi et de la formation du Saint-Quentinois

#### Etat de présence GIP

Élu	Conseil d'administration 12/04/2021	Conseil d'administration 17/09/2021	Assemblée générale extraordinaire 15/10/2021	Conseil d'administration 15/10/2021	
<b>M. Marcel LECLÈRE</b> Bellicourt	×	✓	✓	✓	✓ Présent(e)
<b>M. Yann ROJO</b> Bohain-en-Vermandois	✓	✓	✓	✓	× Excusé(e)
					× Absent(e)

### ◆ Syndicat mixte Escaut et Affluents (SyMEA)

#### Etat de présence SyMEA

Élu titulaire	Comité syndical du 08/02/2021	Comité syndical du 08/04/2021	Comité syndical du 16/06/2021	Comité syndical du 14/10/2021	Comité syndical du 12/12/2021
<b>M. Moïse DENIZON</b> Gouy	✓	✓	✓	×	✓
<b>M. Philippe RICOUR</b> Joncourt	✓	✓	×	×	×

### ◆ Syndicat de traitement des déchets VALOR' AISNE

#### Etat de présence VALOR' AISNE

Comité syndical	19/02/2021	02/04/2021	25/06/2021	21/10/2021	12/11/2021	15/12/2021
<b>M. Jean-Pierre LOCQUET</b> Pontru	✓	×	×	×	✓	✓
<b>M. Christophe PARENT</b> Montigny-en-Arrouaise	✓	✓	×	×	×	✓
<b>M. Francis PASSET</b> Aubenchaul-aux-Bois		×	✓	✓	✓	✓
<b>Mme Myriam PICARD</b> Bohain-en-Vermandois	✓	×	×	×	×	×



## Etat de présence VALOR' AISNE

Bureau syndical	05/02/2021	19/03/2021	28/04/2021	11/06/2021	17/09/2021	08/10/2021	26/11/2021
<b>M. Francis PASSET</b> Aubenceul-aux-Bois	✓	×	✓	✓	✓	×	×

Commission	12/02/2021	23/04/2021	08/06/2021	02/07/2021	07/07/2021	09/09/2021	26/11/2021
<b>M. Jean-Pierre LOCQUET</b> Pontru	✓	×	×	×	×	×	×
<b>M. Francis PASSET</b> Aubenceul-aux-Bois	✓	✓	✓	✓	×	✓	✓

### • Syndicat mixte de l'union des secteurs d'énergie du département de l'Aisne (USEDA)

## Etat de présence USEDA

	Réunion du 08/02/2021	Réunion du 08/04/2021
<b>M. Marcel LECLÈRE</b> Bellicourt	×	×
<b>Mme Marie-Christine LANGLET</b> Fresnoy-le-Grand	×	×

### • Syndicat mixte d'aménagement hydraulique du bassin versant de la Somme (AMEVA)

## Etat de présence AMEVA

	Comité syndical du 15/02/2021	Comité syndical du 10/09/2021	Comité syndical du 10/12/2021
<b>M. Jean-Pierre LOCQUET</b> Pontru	✓	×	×
<b>Mme Régine MICHAUT</b> Maissemy	✓	✓	✓



## Compétences

Depuis sa création, la Communauté de Communes du Pays du Vermandois a vu ses compétences élargies par la loi. En effet, au fil des années, se sont ajoutés des besoins liés à l'évolution du mode de vie des habitants du territoire. La Communauté de Communes du Pays du Vermandois multiplie donc ses actions au bénéfice des habitants, des

communes qui la composent et des entreprises installées sur son territoire. Elle est devenue aujourd'hui un acteur majeur du développement local et intervient de manière significative dans de nombreux domaines.

### Compétences obligatoires



Aménagement de l'espace, SCoT et PLUi \*



Collecte et traitement des déchets ménagers



Développement économique



Promotion du tourisme, dont la création d'Offices de Tourisme



Aîne d'accueil des gens du voyage



Gestion des milieux aquatiques et prévention des inondations (GEMAPI)



Organisation de la mobilité

\* SCoT : schéma de cohérence territoriale. PLUi : plan local d'urbanisme intercommunal

### Compétences optionnelles

- Politique du **logement et du cadre de vie** d'intérêt communautaire
- **Actions sociales** d'intérêt communautaire : accueils de loïsins sans hébergement (ALSH), équipements d'accueil des jeunes enfants, foyer rural itinérant pour les adolescents
- **Actions de formation, d'insertion et d'emploi** : maison de l'emploi, plan local pour l'insertion et l'emploi (PLIE), mission locale
- **Équipements sportifs** d'intérêt communautaire et **équipements de l'enseignement préélémentaire** et **élémentaire** d'intérêt communautaire
- Création et gestion de **maisons de services au public** (France Services)
- Création, aménagement et entretien de la **voinie** d'intérêt communautaire



Retrouvez les voiries d'intérêt communautaire dans le Pays du Vermandois en flashant ce code

## Compétences supplémentaires

- **Aménagement du territoire :**
  - tout document d'orientation, ou d'aménagement du territoire à l'échelle communautaire,
  - élaboration et suivi du projet de territoire du Vermandois,
  - schéma d'aménagement des eaux,
  - réseaux et services locaux de communication électroniques.
- **Service Public d'Assainissement Non Collectif (SPANC)**
- **Soutien financier aux écoles de musique de Vermand et de Bohain-en-Vermandois**
- **Abonnement Internet pour les écoles primaires et maternelles**
- **Animation des sites de technologie d'information et de communication (Vermandois en ligne)**
- **Fournitures scolaires pour les psychologues scolaires et les réseaux d'aides aux enfants en difficulté**
- **Participations financières versées aux collèges du territoire pour l'organisation de voyages scolaires à l'étranger ou pour la réalisation d'activités culturelles au sein des collèges**
- **Groupements d'achats communaux**
- **Création, aménagement et gestion d'équipements touristiques : La Maison du Textile, le Musée du Touage, chemins de randonnée, aire de service camping-cars**



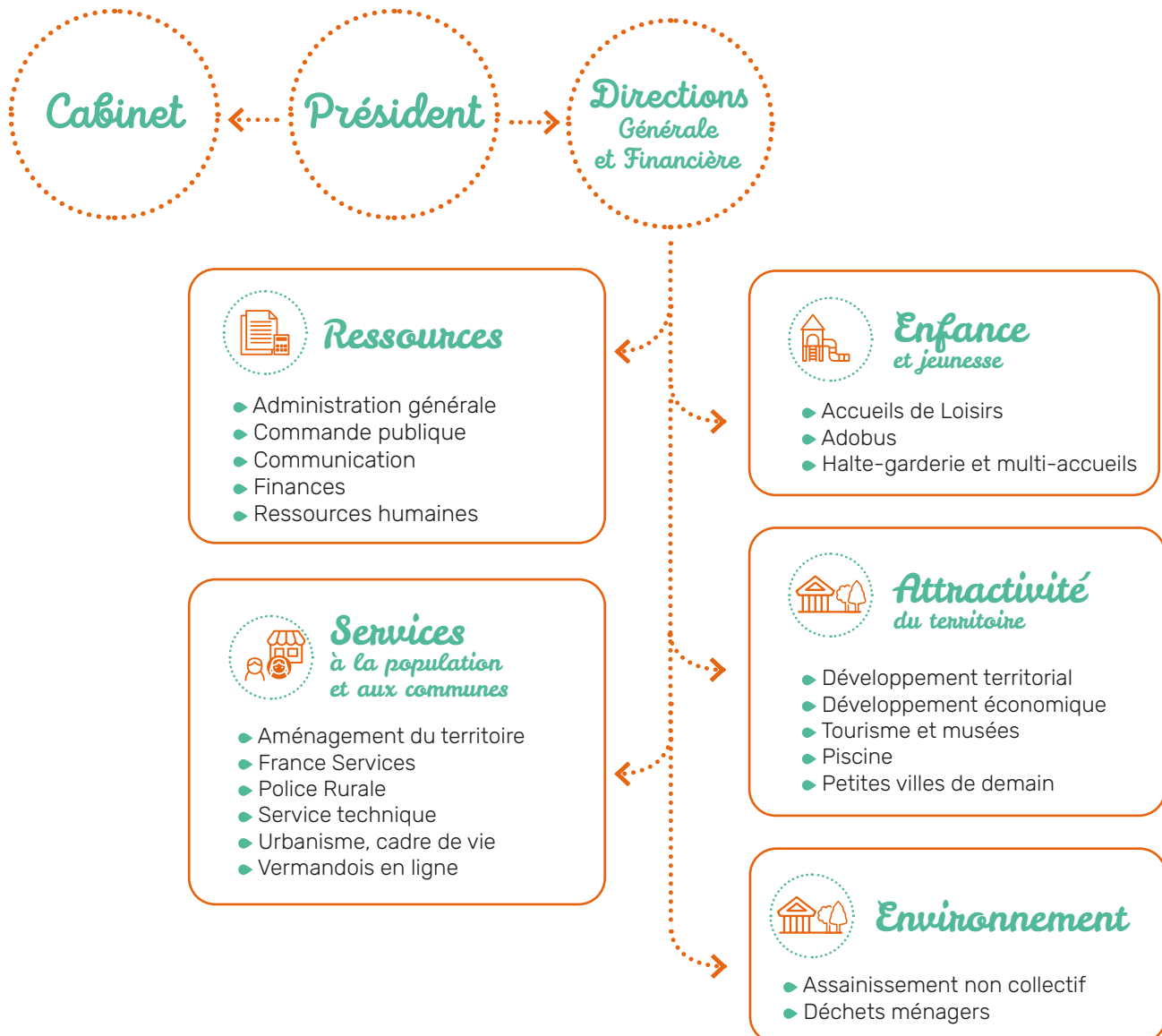


# ORGANISATION DES SERVICES



Pour mettre en œuvre sa politique communautaire, le Pays du Vermandois dispose de services de proximité.

En 2021, ce sont **96 agents** au service de la population. La direction générale, sous l'autorité du Président, coordonne l'action des services, répartie en 5 pôles.



## Répartition des agents par type de contrat

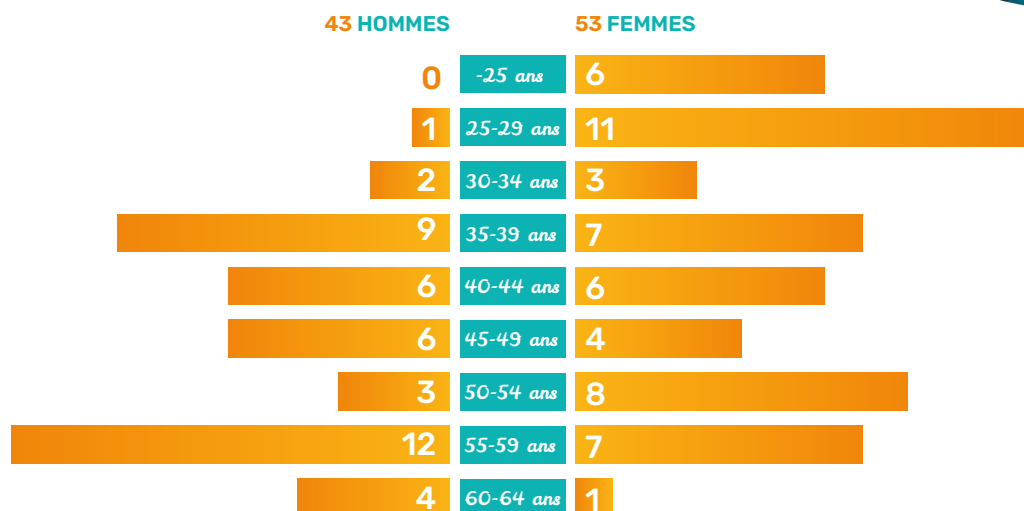
57 Titulaires

16 CDI

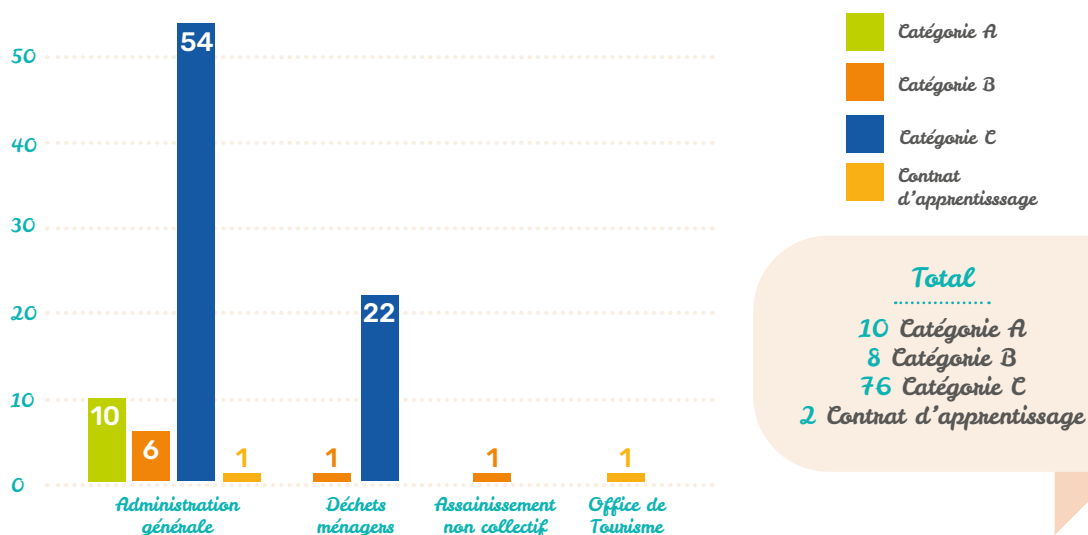
23 CDD



## Répartition des âges par genre



## Répartition des agents par catégories



**101 jours de formation** ont été suivis en 2021 par les agents sur emploi permanent, soit **17,7%** d'entre eux qui ont suivi une formation d'au moins une journée.

**1 409** paies éditées.



## PROJETS DE TERRITOIRE

### *Contrat de relance et de transition écologique (CRTE)*

Le Contrat de Relance et de Transition Écologique a confirmé la contractualisation comme étant le mode de relation privilégié entre l'État et les territoires associés au plan de relance

Dans ce cadre, le périmètre retenu pour l'élaboration du CRTE du Saint-Quentinois, en accord avec les élus locaux, est celui de l'arrondissement de Saint-Quentin qui regroupe trois établissements publics de coopération intercommunale, soit 125 communes :

- La Communauté d'agglomération du Saint-Quentinois,
- La Communauté de communes du Pays du Vermandois,
- La Communauté de communes du Val de l'Oise.

Le CRTE du Saint-Quentinois se décompose en trois axes constituant le projet de territoire :



*Un territoire  
entreprenant  
et attractif*



*Un territoire  
au plus proche  
des habitants et  
garant du vivre  
ensemble*



*Un territoire  
éco-responsable*

Ce contrat, signé le 1<sup>er</sup> février 2022, s'inscrit dans une démarche évolutive. Il pourra être enrichi, au gré de l'évolution du projet de territoire, de l'avancement des opérations ou des opportunités de financement proposées par l'État ou

d'autres contributeurs. Durant l'année, les techniciens de la Communauté de Communes ont participé à de nombreuses réunions pour l'élaboration du contrat.



## Convention territoriale globale 2021

La Convention Territoriale Globale (CTG) est une convention de partenariat qui favorise la territorialisation de l'offre globale de services de la branche famille, en cohérence avec les politiques locales.

La CTG a été signée le 10 décembre 2019. Elle permet de fixer des priorités sur une période de 5 ans et oriente les moyens mobilisés dans les différentes conventions de financements avec la CAF.

La CTG est construite autour de 4 grandes thématiques :



*Petite enfance*



*Enfance-Jeunesse*



*Habitat*



*Accès aux droits*

Les acteurs socio-culturels et socio-économiques de notre territoire se sont réunis autour de ces thématiques. Ces échanges ont mis en avant des actions et/ou projets à développer sur le territoire par l'ensemble des parties

prenantes. Des fiches-projets ont été élaborées. Elles sont le point de départ du diagnostic territorial réalisé et ont pour objectif de répondre aux différentes problématiques mises en avant par celui-ci.



## Petites villes de demain

Les communes de **Bohain-en-Vermandois** et **Fresnoy-le-Grand** sont lauréates du programme de l'État « Petites Villes de demain » (PVD) sur le territoire de la **Communauté de Communes du Pays du Vermandois** depuis décembre 2020.

Suite à une réunion de lancement effectuée en janvier 2021, une **convention d'adhésion, signée le 17 mai 2021**, a engagé les collectivités à élaborer un document prospectif et programmatique visant à améliorer leur attractivité dans une perspective de revitalisation du territoire (mixité sociale, innovation et développement durable) d'ici le mois de novembre 2022.

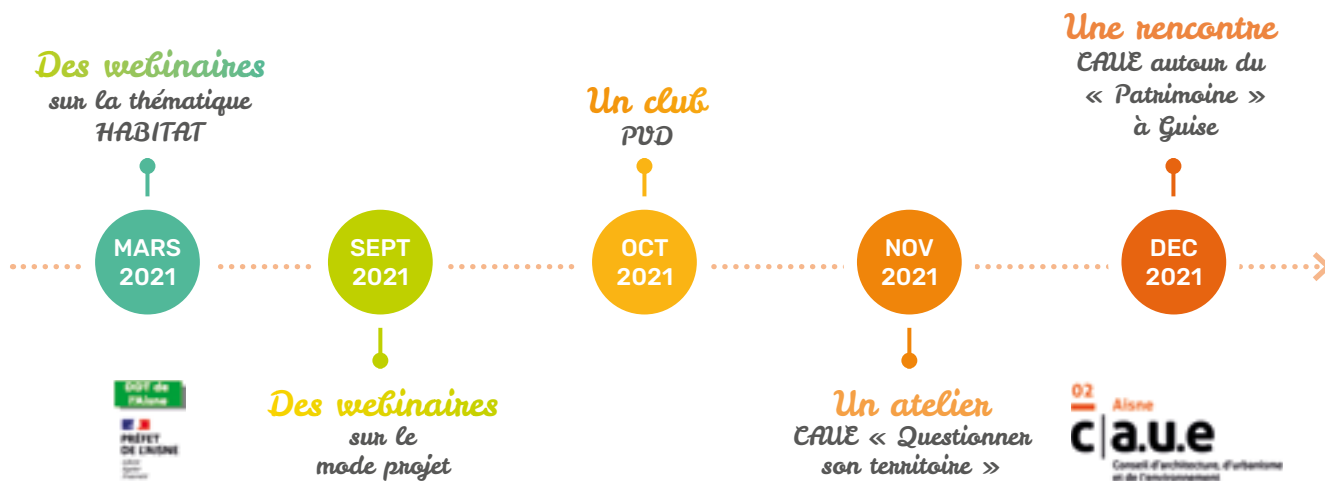
Ce document, la **Convention cadre PVD** valant **opération de revitalisation du territoire** (ORT), doit définir le projet urbain, économique et social de revitalisation de territoire et délimiter le périmètre des secteurs d'intervention (dont le centre-ville).

L'objectif attendu est de **donner du sens aux projets et renforcer la fonction de centralité des deux communes en cohérence avec le projet de territoire de l'intercommunalité**.

De nombreux partenaires sont impliqués dans le dispositif et contribuent à faciliter son déploiement. **L'organisation de Clubs PVD, de Webinaires ou de formations dédiées** permettent ainsi d'avancer dans les réflexions.



En 2021, le territoire a notamment participé à :



Pour accompagner la définition et la mise en œuvre de ce projet global, l'État et trois partenaires nationaux contribuent également au financement du poste de **Chef de projet Petites villes de demain** : l'ANCT, la Banque des territoires et l'ANAH.



Véritable chef d'orchestre, ce Chef de projet travaille de façon transversale, tant sur le plan stratégique que sur les actions opérationnelles. La Communauté de Communes, aux côtés des communes de Bohain-en-Vermandois et Fresnoy-le-Grand, a donc engagé le recrutement en octobre 2021 et son arrivée est prévue pour le 1<sup>er</sup> février 2022.





# FINANCES



Les grandes orientations en matière financière sont discutées en conseil de communauté, à l'occasion du débat budgétaire. Les principales propositions en matière d'investissement y sont présentées.

Ces orientations, si elles sont validées, seront reprises dans le projet de budget primitif (prévisionnel) soumis à l'approbation du conseil de communauté. Le budget 2021 a été approuvé le 28 avril 2021.

La caractéristique du budget communautaire est d'être constitué d'un **budget général** et de **9 budgets annexes**. Les budgets 2021 ont permis de poursuivre et mener les projets structurants et de développer les services communautaires pour les habitants.

*Budget général*

+

*Budgets industriels*

**= 27 303 936 €**

**14 040 006 € en fonctionnement**

+

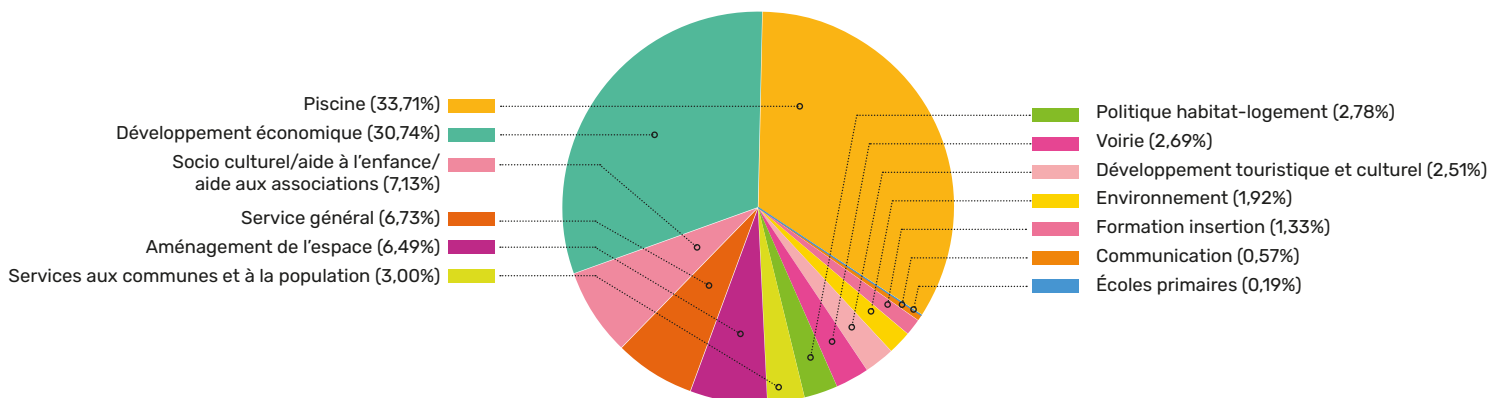
**13 263 930 € en investissement**

## Budget général et Budgets industriels section fonctionnement

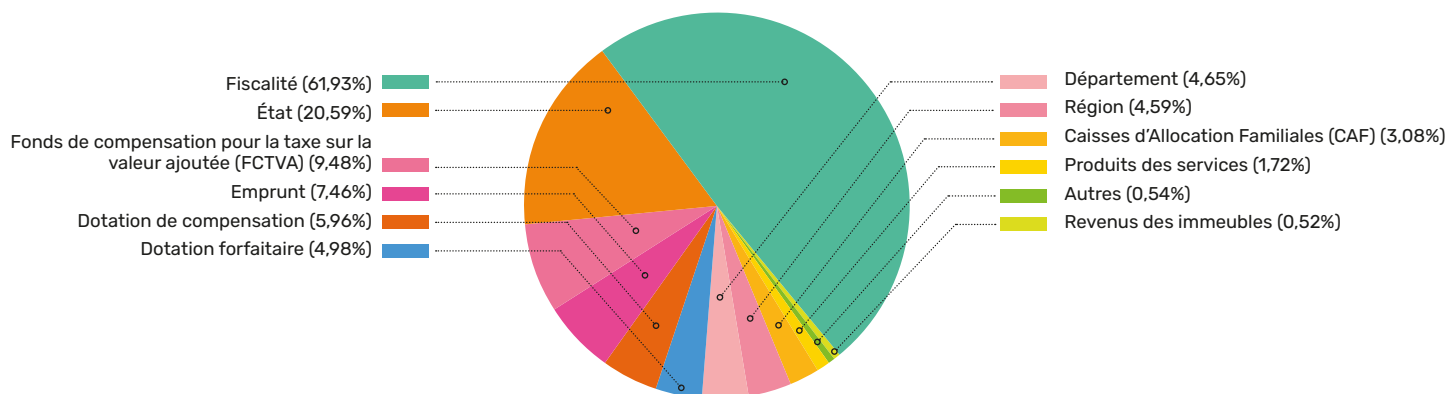
Ce budget est alimenté par les impôts, les taxes et les dotations de l'État. Il est possible de recourir à l'emprunt, mais uniquement pour financer l'investissement.



*Dépenses*  
(hors opérations non ventilables)



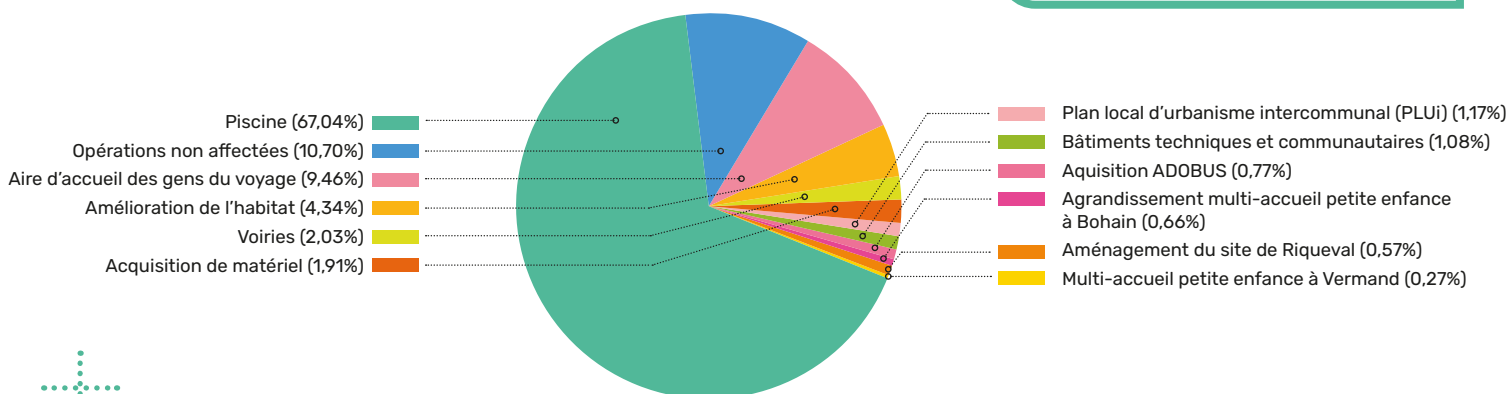
## Recettes



## Budget général et Budgets industriels section investissement

Dépenses : 9 839 374 €  
Recettes : 9 839 374 €

## Orientations investissements



## Budgets annexes

Les budgets annexes sont très importants car **ils portent l'essentiel des investissements** et donc de l'endettement de la Communauté de Communes. Certains budgets annexes peuvent bénéficier d'avances provenant du budget général, permettant de les équilibrer.

En raison de leur nature de SPIC (service public individuel et commercial), les budgets annexes des déchets ménagers et de l'assainissement non collectif sont **uniquement financés par les redevances dont s'acquittent les usagers**. Si les recettes ne couvrent pas le coût du service, une augmentation du tarif est le seul recours.

## Budgets industriels

### Zone Champ des Lavoins - Vermand

Fonctionnement : 1 231 077 €

Investissement : 1 018 230 €

### Zone Champ des Lavoins - Bâtiment 1 - Vermand

Fonctionnement : 417 614 €

Investissement : 1 277 146 €

### Hôtel d'entreprise - Moulin Mayeux - Bohain

Fonctionnement : 76 725 €

Investissement : 782 368 €

### Zone Moulin Mayeux - Bâtiment 2 - Bohain

Fonctionnement : 209 648 €

Investissement : 199 168 €

### Zone Moulin Mayeux - Bohain

Fonctionnement : 54 395 €

Investissement : 147 644 €

### Zone artisanale - Holnon

Fonctionnement : 26 022 €

Investissement : 0 €

## Budget déchets ménagers

Fonctionnement : 3 943 895 €  
Investissement : 2 130 185 €

## Budget Office de Tourisme

Fonctionnement : 87 285 €

## Budget Service Public d'Assainissement Non Collectif (SPANC)

Fonctionnement : 103 981 € / Investissement : 158 388 €

## Compte administratif

La Communauté de Communes a terminé l'année 2021 avec un **excédent financier de 1 792 980, 72 €**. Cette bonne santé financière est le résultat d'un travail de maîtrise des dépenses de fonctionnement.



2 354 mandats émis



1 262 titres émis

## Fiscalité intercommunale

2021 a connu une **réforme de la fiscalité** due à la suppression progressive de la Taxe d'habitation.

Pour compenser les effets de la suppression de cette taxe sur le budget des collectivités, des mécanismes de redistribution ont été mis en place et notamment pour les EPCI à fiscalité propre qui se voient attribuer une fraction de la TVA, ce qui a représenté un produit de **2 297 753 €** en 2021.

Dans le cadre de la fiscalité professionnelle unique, la Communauté de Communes perçoit **18 575,25 €** et reverse **2 978 547,77 €** aux communes au titre des attributions de compensation.

Montant global de la fiscalité perçues :  
**5 884 036 €**

## Des taux de fiscalité intercommunale stables

Le Conseil de Communauté a voté des taux intercommunaux 2021 identiques à ceux de 2020 :

- ◆ Taxe Foncière Non Bâti : **1,50 %**
- ◆ Taxe Foncière Bâti : **0,038%**
- ◆ CFE : **20,84 %**

Le taux de la taxe d'habitation n'est pas voté car il est remplacé par la fraction de TVA.

## Une dotation globale de fonctionnement en diminution

La dotation globale de fonctionnement (DGF) des établissements publics de coopération intercommunale à fiscalité propre comprend deux composantes :

- ◆ La dotation d'intercommunalité : **500 611 €**
- ◆ La dotation de compensation : **992 865 €**

Les contributions de l'État s'amoindrissent inexorablement chaque année, réduisant nos moyens financiers.

## Un faible endettement

4 emprunts en cours / Capital restant dû : **131 739,68 €**

# COMMANDE PUBLIQUE

C'est nouveau!

**ENTRÉE EN VIGUEUR DES NOUVEAUX CAHIERS DES CLAUSES ADMINISTRATIVES GÉNÉRALES (CCAG) À COMPTER DU 1<sup>ER</sup> AVRIL 2021, AVEC POUR OBJECTIFS :**

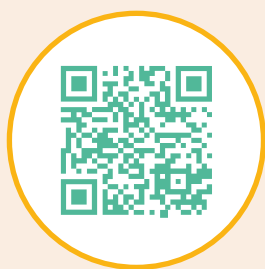
- un meilleur accès des TPE/PME aux marchés,
- une plus grande prise en compte des préoccupations sociales et environnementales dans les marchés,
- une plus forte intégration de la dématérialisation et des questions de protection des données personnelles

La Direction de la Commande Publique anime et coordonne la fonction achats de la Communauté de Communes dans ses deux dimensions : la **dimension juridique** (respect du droit de la commande publique, sécurité juridique, régularité des procédures de passation) et la **dimension économique** (performance achat, techniques d'achats, stratégies par segments d'achat).

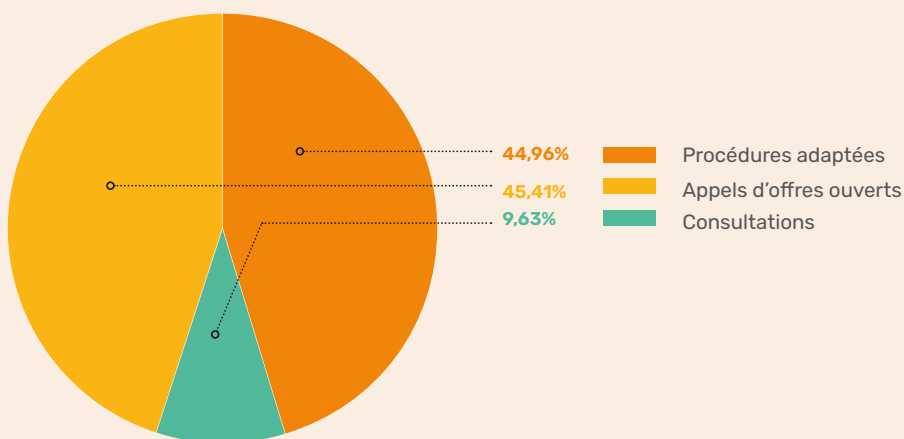
## La Commande Publique en 2021

- Procédures adaptées 463 417,57 €
- Appels d'offres ouverts 468 040,00 €
- Consultations 99 254,85 €

Total : 1 030 712,42 €



Retrouvez les détails des marchés publics passés en 2021 par la Communauté de Communes



## État de présence Commissions d'appels d'offres

Élu	Réunion du 15/09/2021	Réunion du 05/10/2021
<b>M. Marcel LECLÈRE</b> , Président, Maire de Bellicourt	✓	✓
<b>M. Jean-Pierre LOCQUET</b> Vice-Président, Maire de Pontru	✓	✓
<b>M. Gilles GABELLE</b> Maire d'Étaves-et-Bocquiaux	✓	✓
<b>M. Francis PASSET</b> Maire d'Aubenchoul-aux-Bois	✓	✓
<b>M. Florent RISBOURG</b> Vice-Président, Maire de Holnon	✗	✓
<b>M. Patrick NOIRET</b> Vice-Président, Délégué de Bohain-en-Vermandois	✓	✓

Élu	Réunion du 15/09/2021	Réunion du 05/10/2021
<b>M. Jean-Louis CAIRE</b> Délégué de Nauroy	✓	✓
<b>M. Roland VARLET</b> Maire de Gricourt	✓	✓
<b>M. Pascal CORDIER</b> Maire de Fluquières	✗	✗
<b>M. Thierry CORNAILLE</b> Vice-Président, Maire de Lempire	✗	✓
<b>M. François RAOUL</b> Délégué de Bellicourt	✗	✗

✓ Présent(e)  
 ✗ Excusé(e)  
 ✗ Absent(e)

# DÉVELOPPEMENT ÉCONOMIQUE


Le service Développement économique assure l'accueil et l'information des entreprises du territoire. Il est à l'écoute des entrepreneurs et des porteurs de projets afin de les conseiller

et les soutenir dans leurs démarches de création, reprise ou développement d'activité. Il gère trois zones d'activité situées à Bohain-en-Vermandois, Holnon et Vermand.


## 3 Zones d'activité

Des emplacements géographiques idéaux pour entreprendre.

### Zone d'activité du Moulin Mayeux à Bohain-en-Vermandois

- 
- Surface totale : 23 ha
  - Surface disponible : 14 ha
  - 7 entreprises implantées :
    - Gamm Vert
    - Station de lavage
    - Biscuiterie Dutoit
    - Manufacture Française de Lin
    - MTD Maudens travaux et démolition
    - BHP Services - AMS
    - DPM Dehent construction métallique
  - Passage en LED pour les lanternes de la zone d'activité :  
**18 398,13 € HT**

### Zone artisanale à Holnon

- 
- Surface totale : 4,7 ha
  - 1 bâtiment disponible : 2 150 m<sup>2</sup>
  - 10 entreprises implantées :

• ECHA	• Otis
• Dufлот SAS	• Quiétalis
• Ineo	• SACMO
• H&I	• Siemens Gamesa
• Métal Drive	• TPM Industrie

## Zone d'activité du Champ des Lavoins à Vermand



- Surface totale : 9 ha
- Surface disponible : 6 ha
- 4 entreprises implantées :
  - Goner travaux publics
  - Sanguinette, entreprise générale de bâtiment
  - Sanguinette, pompes funèbres
  - SALLR France

## Déploiement d'une marketplace

Dans le cadre du contexte sanitaire Covid-19 ayant impacté le tissu économique et commercial, la Communauté de Communes du Pays du Vermandois a décidé de s'associer avec la Chambre de Commerce et d'Industrie Territoriale (CCIT) de l'Aisne pour créer une **marketplace locale** en ligne, au bénéfice des commerçants et artisans de son territoire. Les clients ont la possibilité de se faire livrer ou d'utiliser le mode « click & collect » avec retrait en magasin.

Elle a souhaité accompagner les commerçants avec des solutions digitales afin de les aider à amplifier leurs canaux de vente. **6 animateurs communautaires** ont été affectés au déploiement de ce projet, le service Développement Économique en a été le référent.

Dans un premier temps, les animateurs Vermandois-Shopping ont proposé cet outil aux commerçants et les ont fait adhérer à la plateforme. Dans un second temps, **les commerces ont été accompagnés dans la création de leur espace boutique** et la mise en ligne des premiers produits.

Un site-portal en ligne a été créé sous le nom de domaine « Vermandois-shopping.com » dans le cadre de la promotion de cette plateforme de vente en ligne.

VERMANDOIS-SHOPPING.COM

CCI AISNE  
HAUTS-DE-FRANCE

**Cette aide directe pour les commerçants représente un total de 22 550 €**

**Une vaste campagne de communication grand public a été lancée pour accompagner cette opération : spots radio, publi-rédactionnels dans la presse locale, ainsi qu'une campagne de marketing digital via les réseaux sociaux.**

**55 commerçants du territoire ont pu bénéficier de cette opération dans différentes activités : producteurs locaux, restauration-traiteur, hébergement, mode-textile-accessoires, animalerie, esthétique-beauté, assurance, parapharmacie, agence immobilière.**



## Partenariat avec Initiative Aisne

La Communauté de Communes du Pays du Vermandois est partenaire de la plateforme « **INITIATIVE AISNE** » qui accorde des **prêts d'honneur à des créateurs ou repreneurs d'entreprise et un accompagnement sous la forme d'un parrainage**. La Communauté de Communes participe activement à l'animation de cette plateforme dans le Vermandois.



En 2021 ce sont **12 dispositifs financiers mobilisables** qui ont pu être proposés aux entreprises du territoire.



Parmi les principales actions : le prêt d'honneur création/reprise, primo développement/transition, le prêt d'honneur solidaire, le prêt jeunes/prêt croissance initiative Hauts-de-France, prêt santé, prêt croissance O2, prêt création-reprise BPI (Banque Publique d'Investissement).

**5 prêts pour un montant total de 50 000 €**

### Activités Bénéficiaires :

- Snacking à Bohain-en-Vermandois (6 000 €)
- Cabinet d'orthophoniste libéral à Fresnoy-le-Grand (6 000 €)
- Commerce de vente en vrac et des produits responsables à Holnon (10 000€)
  - Société de transport à Prémont (8 000 €)
- Fabrication de produits de snacking à Bellenglise (20 000€)

## Ventes de terrains

- Parcelle de **350 m<sup>2</sup>**
- Zone d'activité du Moulin Mayeux à Bohain-en-Vermandois
- Vendue à la SAS Dutoit
- **7€** le m<sup>2</sup>

- Parcelle de **1 hectare**
- Zone du Champ des Lavoirs à Vermand
- Vendue à la société Gonerz
- **7€** le m<sup>2</sup>



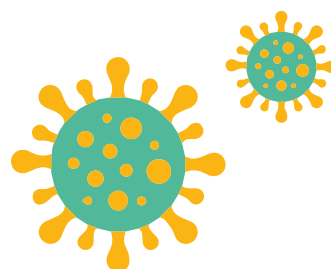


## DÉVELOPPEMENT TOURISTIQUE

### L'accueil touristique en Vermandois

Comme en 2020, la fréquentation touristique de l'année 2021 a été très fortement impactée par la fermeture des structures en raison de la pandémie de Covid-19.

Cette ouverture au public s'est faite selon le protocole sanitaire établi en 2020, dans le respect des gestes barrière. À compter du lundi 9 août 2021, l'accès à nos structures a été rendu possible sur présentation du pass sanitaire.



#### Nombre de jours d'ouverture



Office de Tourisme  
**176 jours**  
(contre 300 habituellement)



Musée du Touage  
**173 jours**  
(contre 300 habituellement)



La Maison du Textile  
**156 jours**  
(contre 250 habituellement)



## La fréquentation touristique



**Office de  
Tourisme du Pays  
du Vermandois**

📍 Riqueval

**2 085  
personnes**

(+4% par rapport  
à l'année 2020)

dont 15 % de  
clientèle étrangère,  
venant principalement  
de Belgique pour  
50 % d'entre eux.



**Musée du Touage**

📍 Riqueval

**1 299  
personnes**

(+ 38% par rapport  
à l'année 2020)

dont 6 groupes  
et 5 prestations  
anniversaire



**La Maison  
du Textile**

📍 Fresnoy-le-Grand

**2 815  
personnes**

• entrée musée  
et visite boutique  
confondus  
(+ 37% par rapport  
à l'année 2020)

et

**932  
personnes**

• visite musée ou  
participation à des  
animations  
(- 2% par rapport à  
2020)



**Aîne de services  
camping-car**

📍 Riqueval

**300  
camping-cars**

(= par rapport  
à l'année 2020)

## Le réseau PROSCITEC

Le Musée du Touage et La Maison du Textile sont adhérents au réseau PROSCITEC (Promotion des Sciences et Techniques) depuis 2016. Avec son réseau de + de 120 musées et partenaires, PROSCITEC valorise les savoir-faire, les métiers et les industries qui ont marqué l'histoire de la région Hauts-de-France. À travers différentes actions, PROSCITEC et son réseau participent ainsi à la dynamique culturelle, touristique et économique du territoire



### Actions 2021 menées dans le cadre de ce réseau :

- Saisie de fiches de renseignements sur les collections de La Maison du Textile pour le logiciel d'inventaire (<https://www.inventaire.proscitec.asso.fr/>)
- Participation de La Maison du Textile à l'opération thématique 2020 « Du beau à l'utile, une histoire de design industriel » avec l'organisation d'un défilé de mode en collaboration avec l'association « Les Amis de la Dentelle » de Caudry (programmé pour la Nuit des Musées du 16 mai 2020 et reporté aux Journées du Patrimoine de septembre 2021)
- Participation du Musée du Touage et de La Maison du Textile à l'opération thématique 2021-2022 « Les métiers et la jeunesse, parlons-en ! »





# Promotion touristique du territoire

## Les outils de communication et de promotion

### Les éditions

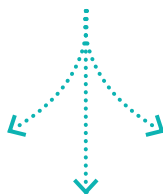
#### Promotion des hébergements touristiques

Édition d'une brochure « Hébergements » sur les logements déclarés, qui ont répondu favorablement à la création de ce document.



#### Promotion des fêtes et manifestations des musées

Réalisation de flyers et d'affiches pour les animations mises en place par l'Office de Tourisme du Vermandois et les 4 musées du territoire (Nuit des Musées, balades en canoë en partenariat avec « Picardie-Canoe.com », expositions à La Maison du Textile, Journées Européennes du Patrimoine, animations commerciales de La Maison du Textile...).



#### Dans le domaine de la promotion du territoire

Réalisation d'un livret de découverte historique de la commune de Vermand en collaboration avec la mairie.

◆ **Les insertions, encarts publicitaires, publi-reportages et relations presse**

Dans les magazines « St-Quentin Mag », « O de France New's », « Axone », journaux « Aisne Nouvelle » et « Courrier Picard » et sur le « plan de ville de Saint-Quentin 2022 ».



◆ **Présence en ligne**

**Mise à jour et animation**

- du site Internet de l'Office de Tourisme,
- du Système d'Information Marketing (SIM),
- des pages Facebook de l'Office de Tourisme, du Musée du Touage et de La Maison du Textile

Développement de la nouvelle version du site internet communautaire pour la partie touristique.

◆ **Campagne radio de spots publicitaires et reportages télévisés :**

- Radios Chérie FM et Virgin Radio



- Chaîne Arte : tournage d'un reportage sur la jeunesse d'Henri Matisse et l'univers textile dans lequel le peintre a grandi pour l'émission « Invitation au voyage » diffusée en septembre 2021.



Photo du tournage ARTE

*La promotion des sites, activités et communes du territoire*

- ◆ Réalisation de six capsules vidéo par PAJ Vidéos sur les 4 musées du territoire, ainsi que sur le chemin de Saint-Jacques de Compostelle.
- ◆ Réalisation de jeux de piste sur les communes de Vermand et d'Hargicourt, pour les journées Adobus des 25 septembre et 2 octobre.
- ◆ Présence au salon Senioréva à Lille en collaboration avec l'Office de Tourisme du Saint-Quentinois et le Village des Métiers d'Antan (Saint-Quentin) du 14 au 16 octobre 2021.





# Temps forts touristiques 2021

**Du 9 juin au 31 août**

*Exposition « Mystérieuses plantes comestibles » à La Maison du Textile*

En collaboration avec « Le Jardin d'Hélène » de Proisy, exposition à la découverte des plantes comestibles de notre région.



**3 juillet**

*Nuit Européenne des Musées à La Maison du Textile et au Musée du Touage*

- Découverte gratuite de La Maison du Textile avec animations : jeu sur l'univers des plantes tinctoriales et visites libres.
- Découverte gratuite du Musée du Touage/site de Riqueval avec animations : mini-randonnées guidées sur le thème de Napoléon et visites libres.



**30 juin et 1<sup>er</sup> juillet**

*20<sup>ème</sup> anniversaire de l'Association Européenne des chemins de la Via Francigena*

Participation à l'accueil et aux animations pour les pèlerins sur la Via Francigena à Trefcon et à Savy, dans le cadre du projet « Road to Rome 2021, Start again ! » organisé de Calais à Rome du 17 juin au 10 septembre 2021.

**5 août et 18 septembre**

*Sorties canoës commentées de Bellenglise à Lesdins*

En collaboration avec « Picardie-canoë.com », découverte environnementale et historique du canal de Saint-Quentin en canoë, sur une distance de 7 km, avec traversée du souterrain du Tronquoy.



**4 septembre**

*Atelier technique « Teindre au Naturel » à La Maison du Textile*

Reprise des ateliers créatifs pour adultes à La Maison du Textile.



## Automne et hiver

« Ateliers créatifs enfants », « cours de couture » à La Maison du Textile

Reprise des ateliers créatifs pour enfants et des cours de couture pour adultes à La Maison du Textile.



### 30 octobre

Visite contée et animée « La vengeance d'Anachnée » à La Maison du Textile

Visite commentée pour petits et grands sur le thème d'Halloween dans une Maison du Textile transformée pour cette occasion.

### 18 et 19 septembre

Journées Européennes du Patrimoine sur le thème « Patrimoine pour tous ! »

- Découverte gratuite de La Maison du Textile : visites guidées avec démonstration sur métier à tisser et à broder, témoignages d'anciens travailleurs textiles et accès à l'exposition « Il était une fois... une robe de princesse ».
- Découverte gratuite du Musée du Touage/site de Riqueval : visites guidées « Le Toueur : une drôle de locomotive » et visites libres.



### 11 novembre

Animations « Riqueval 1918 : la citadelle allemande du Vermandois »

Animations et exposition au blockhaus par l'association "War & Memory" et visites accompagnées sur le site de Riqueval par l'Office de Tourisme.



### 18 septembre

Défilé de mode « Dentelle de Calais » à La Maison du Textile

Défilé de mode organisé en collaboration avec l'association « Les Amis de la Dentelle » de Caudry dans le même temps que les Journées Européennes du Patrimoine.



### Du 25 au 28 novembre

Animations commerciales « Fait-main et bonnes affaires » à La Maison du Textile.



### Du 9 septembre au 29 octobre

Exposition « Il était une fois... une robe de princesse » à La Maison du Textile

Présentation de robes de princesses confectionnées par l'association « Les Amis de la Dentelle » de Caudry et organisation d'un défilé de mode.





# Le développement touristique

## Taxe de séjour

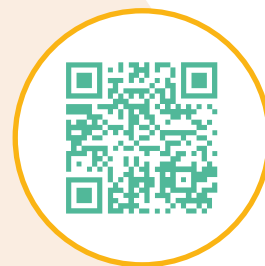
Mise en place depuis 2011 par la Communauté de Communes du Pays du Vermandois, la taxe de séjour est réglée par toute personne séjournant à titre onéreux dans un hébergement touristique situé sur le territoire du Vermandois. Elle est économiquement neutre pour les hébergeurs qui ajoutent le montant de taxe à leur facture

et la reversent périodiquement à la Communauté de Communes. La taxe de séjour est due par personne et par nuit. Elle est utilisée pour éditer le guide des hébergeurs ainsi pour des actions d'attractivité et de mise en valeur du territoire.

### Son montant varie :

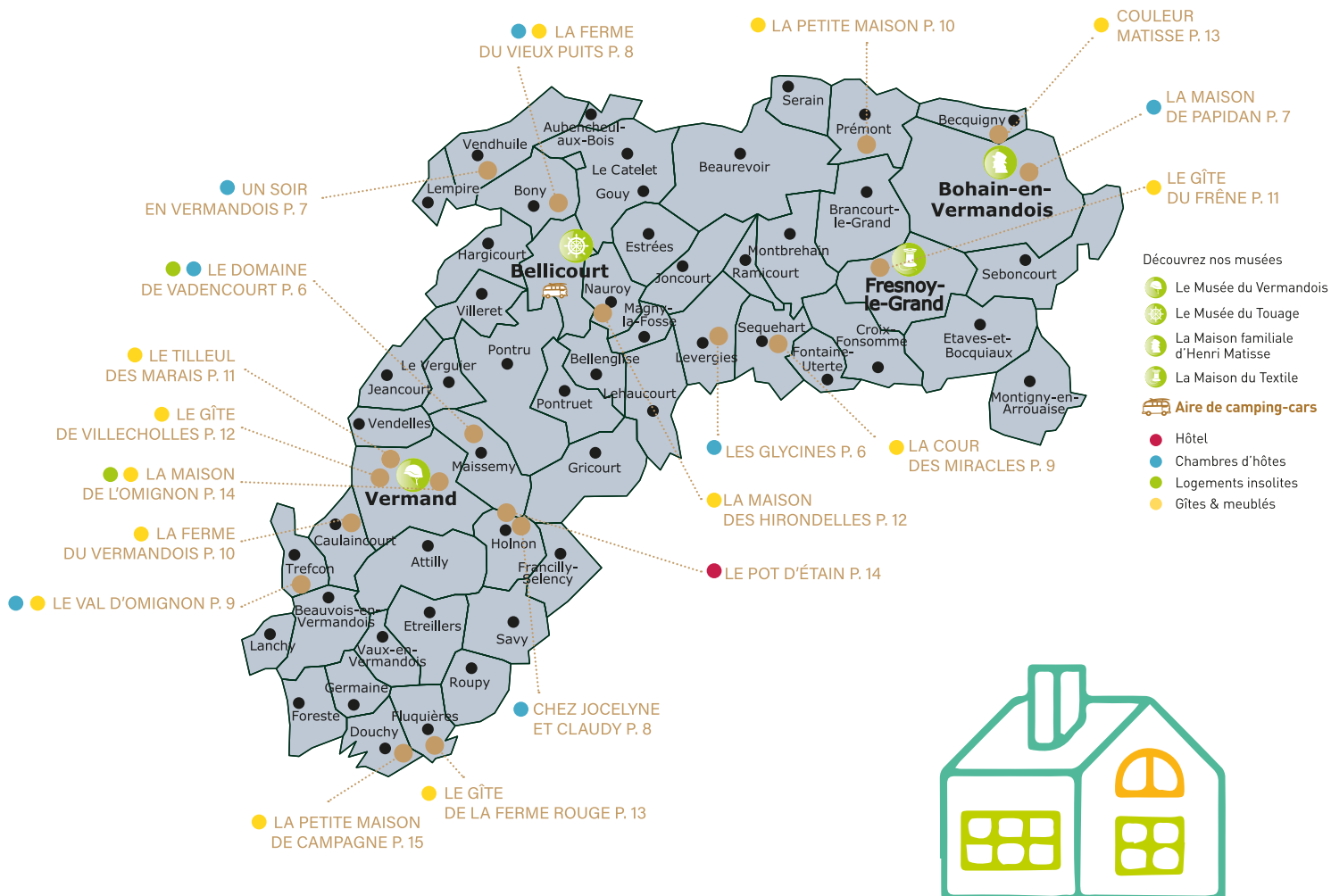
- en fonction du type d'hébergement (hôtel, meublé de tourisme, camping...)
- selon que l'hébergement soit classé ou non

Recette taxe de séjour 2021 : 16 717,50 € (+36% comparé à 2020)



Retrouvez les détails de la taxe de séjour par nuit et par personne en 2021.

## Hébergements du Vermandois



## Chemins de randonnée

### Entretien et valorisation des chemins de randonnée :

Poursuite du remplacement du mobilier de balisage dans le cadre de la politique départementale de la randonnée.



**7 chemins pédestres**



**2 chemins VTT**



**3 parcours permanents**



## Réaffectation des maisons éclusières et de service

Participation à la réalisation d'une étude de réaffectation des maisons éclusières et de services de la destination touristique du Saint-Quentinois :

Signature des conventions d'engagement et financières liant l'Agglomération du Saint-Quentinois, la Communauté de Communes du Val de l'Oise, la Communauté de Communes du Pays du Vermandois et l'agence de Développement Touristique de l'Aisne

État des lieux des 29 maisons concernées (dont 2 dans le Vermandois) par l'agence de Développement Touristique de l'Aisne et VNF

Mise en place d'un comité de pilotage

Lancement de la phase 1 de l'étude



## Tranchée pédagogique et « micro-musée » de l'association War & Memory à Hargicourt

Soutien à la création et à l'animation de la tranchée pédagogique et du « micro-musée » de l'association « War & Memory » à Hargicourt : communication des premiers événements organisés le samedi 25 septembre 2021.

## Compte administratif 2021

Dépenses	Recettes	
64 815,52 €	66 755,42 €	
Résultat de l'exercice	Résultats reportés 2020	Résultat de clôture
1 939,90 €	12 236,02 €	14 175,92 €

## État de présence Commissions tourisme

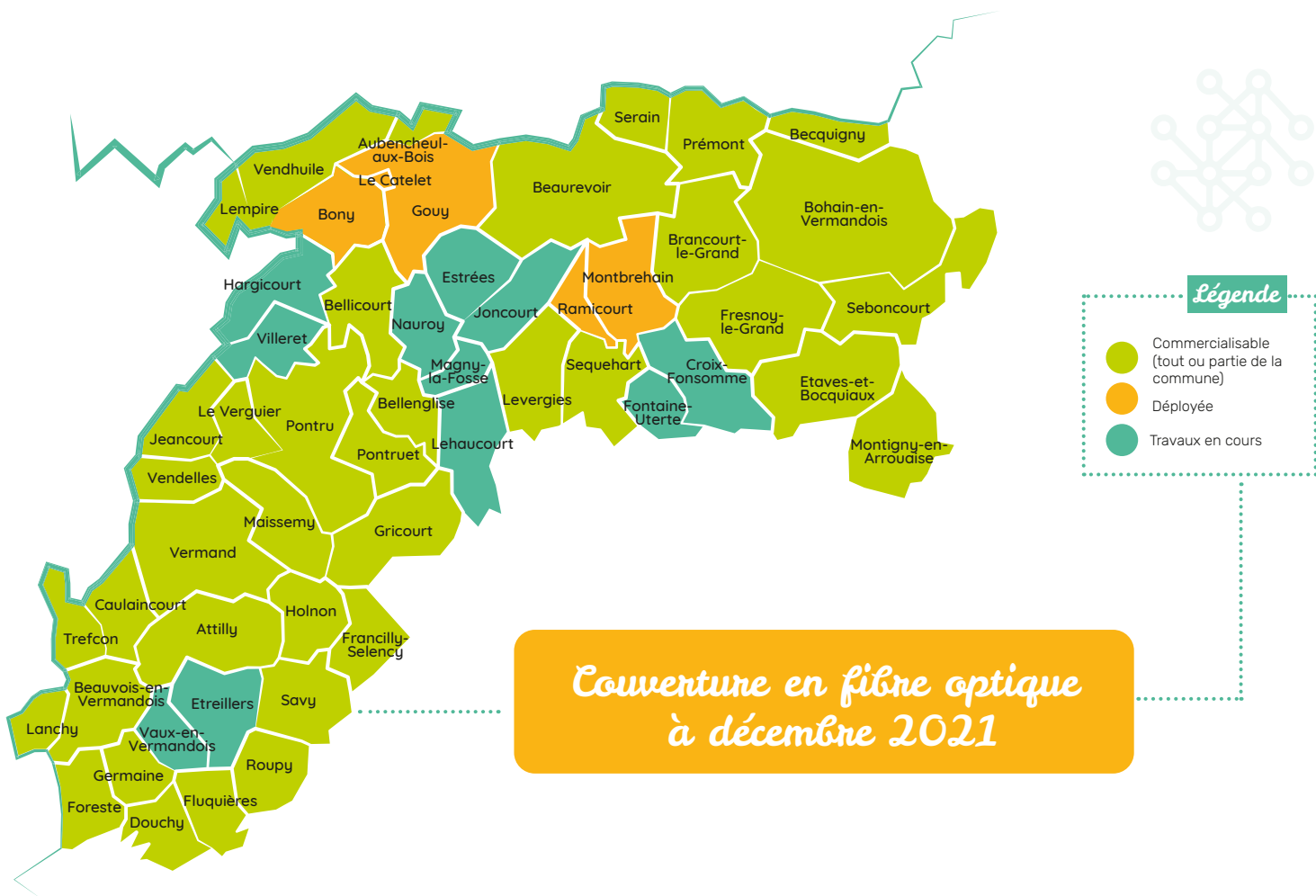
Élu	Réunion du 15/09/2021
<b>M. Marcel LECLÈRE</b> , Président, Maire de Bellicourt	✓
<b>M. Daniel DENIVET</b> Vice-Président, Maire Francilly-Selency	✓
<b>Mme Sophie DENIZON</b> Maire de Gouy	✓
<b>M. Philippe GYSELINCK</b> Maire de Bony	✓
<b>Mme Sandrine HÉLOIRE</b> Déléguée de Vermand	✓
<b>Mme Isabelle LALOUETTE</b> Déléguée de Fresnoy-le-Grand	✓
<b>Mme Marie-Christine LANGLET</b> Déléguée de Fresnoy-le-Grand	×
<b>Mme Caroline LANGNY</b> Déléguée de Holnon	×
<b>Mme Joëlle MARRON</b> Déléguée de Bohain-en-Vermandois	✓
<b>M. Philippe RICOUR</b> Maire de Joncourt	✓
<b>M. Christian WABONT</b> Maire de Beaufeuve	✓

- ✓ Présent(e)
- × Excusé(e)
- × Absent(e)





# FIBRE OPTIQUE





Le projet départemental RAISO (Réseau Aisne Optique) porté par l'Union des Secteurs d'Énergie du Département de l'Aisne (USEDA) en partenariat étroit avec le Conseil Départemental, vise à renforcer durablement l'attractivité

et la compétitivité de l'Aisne par une infrastructure en fibre optique pérenne et évolutive.

Au Pays du Vermandois, les travaux sont réalisés par l'USEDA. Les premières prises ont été commercialisées au cours de l'année 2017 et elles continuent d'être déployées.



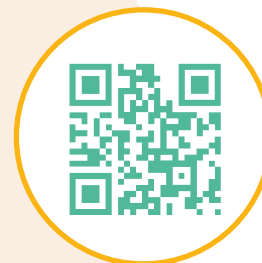
**38 communes**  
dont les prises sont commercialisables à décembre 2021



**12 communes**  
dans lesquelles les travaux de déploiement sont en cours en 2021



**304 682 €**  
en 2021 pour financer le projet



Plus d'infos sur la fibre dans le Vermandois

## INTERNET DANS LES ÉCOLES



Chaque année la Communauté de Communes finance l'accès à Internet pour les établissements scolaires de son territoire.



**21 088 €** en 2021 pour  
**31 lignes**

## VERMANDOIS EN LIGNE



### Répartition de la fréquentation 2021 par site



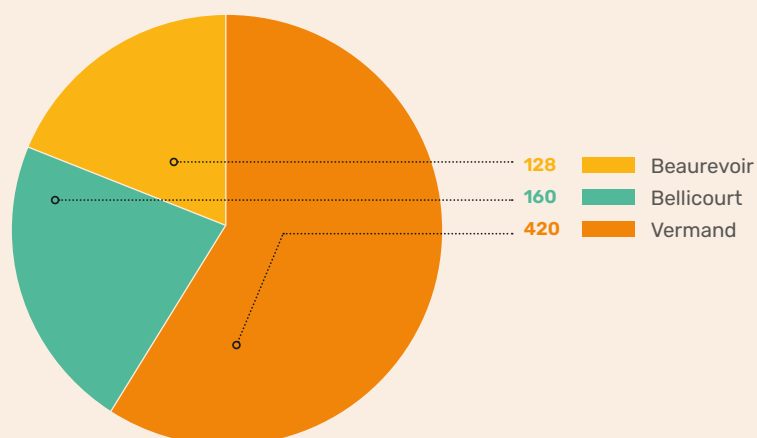
**3 sites d'intervention**



**Ouverture du site de Bellicourt  
en mars 2021**



**708 usagers formés en 2021  
(+8,5% par rapport à 2020)**



L'objectif du dispositif « Vermandois en ligne » est de lutter contre la fracture numérique et permettre aux usagers d'être autonomes avec leurs outils numériques.

Les ateliers « Vermandois en ligne » sont aussi des temps d'échanges et de médiation où chacun peut exposer ses

crainces, ses problèmes, ou encore solliciter une aide pour des renseignements liés au numérique.

Les thèmes des ateliers sont divers et variés. Ils sont adaptés en fonction des besoins de chacun ainsi que de leurs compétences :



*Créer et utiliser une adresse électronique*



*Organiser ses documents*



*Aide au changement de matériel*



*Utilisation des smartphones et tablettes*



*Prise en main de l'application « Tous anticovid »*



*Apprendre l'utilisation des QR-codes*



*Naviguer sur le web et effectuer des recherches*



*Savoir imprimer et numériser des documents*



*Effectuer ses transferts de photos*



*Utilisation des applications de communication*



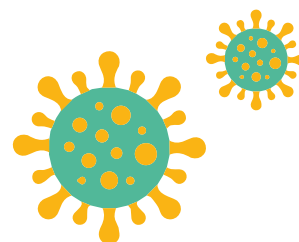
*La sécurité sur Internet*



*Découvrir les nouveaux objets connectés*

Les restrictions sanitaires ont rendu difficile le fonctionnement du service, cette année encore. Lorsque les ateliers de formation ne pouvaient avoir lieu, le formateur a été mobilisé pour :

- Gestion du **parc informatique** de la Communauté de Communes (télétravail, visio-conférence)
- Installation des **lignes de fibre optique dans les écoles** du territoire.



## CONSEILLER NUMÉRIQUE



**CONSEILLER  
NUMÉRIQUE**  
France  
services

En septembre 2021, la communauté de Commune s'est intégrée dans le dispositif **Conseiller Numérique en France Services** afin de compléter l'offre existante sur les structures France Services du territoire.

Ce nouveau service a vocation à accompagner les usagers dans la réalisation de leurs démarches administratives en autonomie, la prise en main des outils numériques et dans

la mise en place d'ateliers collectifs et individuels autour du numérique.

Le poste de conseiller numérique est subventionné à hauteur de **40 000 €** pour 2 ans.

L'agent recruté a suivi une **formation certifiante** de plusieurs semaines pour exercer ses missions et être opérationnel en 2022.



# EMPLOI ET FORMATION



La Communauté de Communes du Pays du Vermandois participe financièrement au développement de dispositifs qui ont vocation à lutter contre les freins à l'emploi des personnes les plus fragiles sur le marché du travail.

Cette action est le reflet d'une politique locale forte en matière d'emploi, qui permet d'agir de manière concertée avec tous les partenaires.



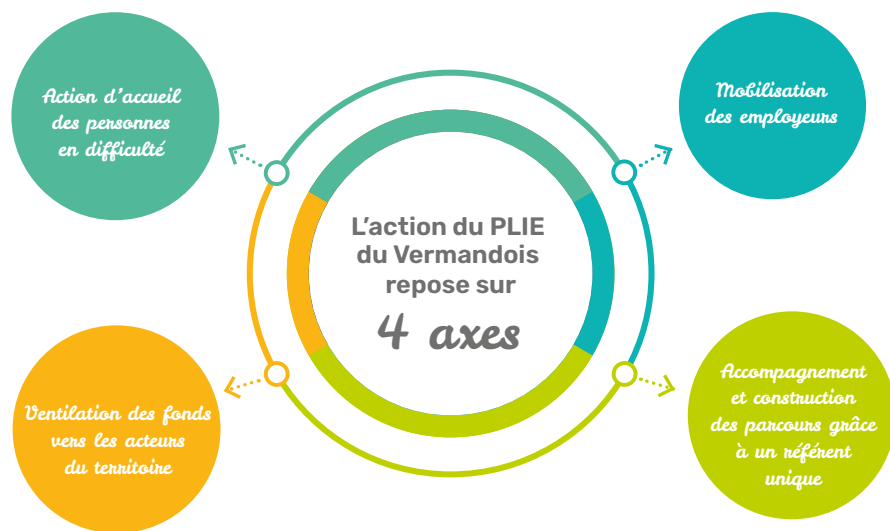
## Le Plan Local pour l'Insertion et l'Emploi (PLIE)

Le PLIE du Pays du Vermandois a été créé en 2001. Il concerne les 54 communes du territoire et s'adresse à tous les publics : demandeurs d'emploi, jeunes, seniors ou encore bénéficiaires du RSA.

C'est un outil, complémentaire aux initiatives déjà existantes, qui permet de **lutter contre l'exclusion**. Son but est de favoriser le retour ou l'accès à l'emploi, de façon durable, des personnes en grandes difficultés sociales et professionnelles en mettant en œuvre des parcours individualisés et renforcés.

Soutien financier de la Communauté de Communes en 2021 : **103 709 €**





## La Mission Locale

Elle accueille, **informe, oriente et accompagne vers l'emploi et l'autonomie** les jeunes de 16 à 25 ans sortis du système scolaire ou universitaire, inscrits ou non à Pôle emploi.

Soutien financier de la Communauté de Communes en 2021 : **7 540,50 €**  
pour 457 jeunes aidés

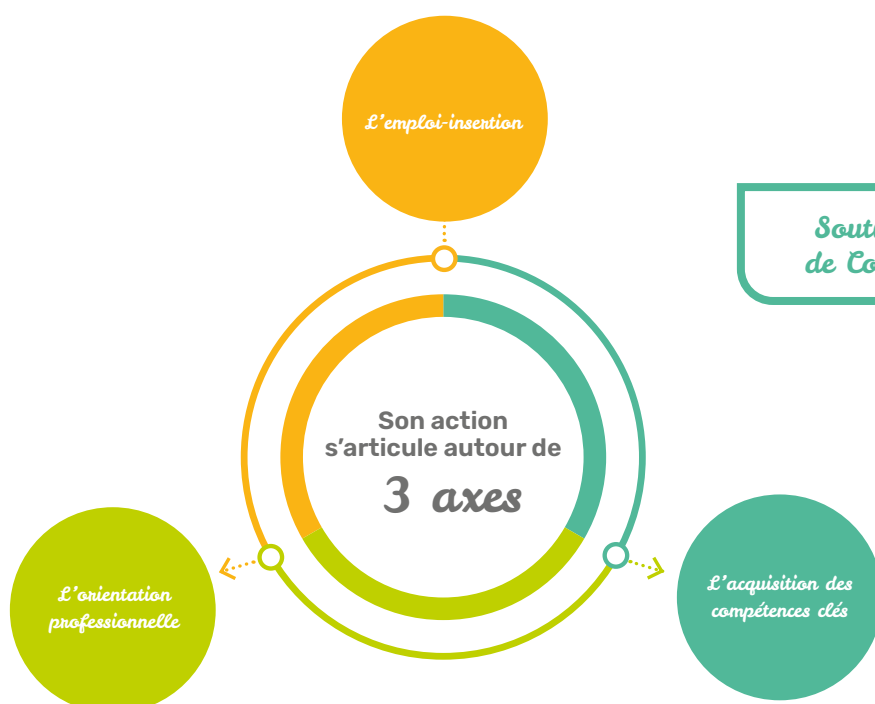
## Devenir en Vermandois

Cette association exerce son activité depuis 1991. Elle a pour but de **concourir à la socialisation et à l'insertion de la population du Vermandois par l'accueil, l'accompagnement, la formation.**

La structure s'adresse à un large public en proposant des actions de formation en direction des demandeurs d'emploi et des salariés.



Soutien financier de la Communauté de Communes en 2021 : **47 715 €**





## L'association Vermandois Emploi Solidarité (L'AVES)

Cette association d'insertion permet le **retour à l'emploi**, grâce à **plusieurs types d'accompagnements de proximité** :

- Comme **prestataire de services** pour des travaux ponctuels d'entretien, petit bricolage, jardinage, ménage, manutention, pour les entreprises et les particuliers.
- À travers des **chantiers d'insertion**, comme l'atelier « Savoir Fer », qui propose un service de repassage et de retouche. L'objectif de cet atelier est **l'acquisition de compétences, l'accès à la formation et à l'emploi** pour des personnes exclues du marché du travail.
- En proposant une **plateforme mobilité** qui propose aux personnes qui veulent se déplacer pour un emploi ou un stage, des vélos à assistance électrique et des cyclomoteurs. En aidant financièrement les personnes bénéficiaires du PLIE pour l'apprentissage du **code de la route** et du **permis de conduire**.



Soutien financier de la Communauté de Communes en 2021 : **12 724 €**



## La Maison de l'Emploi et de la Formation, antenne de Bohain-en-Vermandois

Partenaire fédérateur et coordonnateur incontournable des politiques territoriales, elle agit quotidiennement pour **favoriser l'emploi et l'insertion à destination des habitants et des entreprises du Vermandois**. La structure est installée à Bohain-en-Vermandois, dans **des locaux acquis par la Communauté de Communes**.





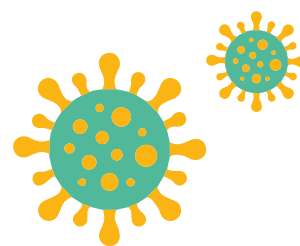
## FRANCE SERVICES



France Services est piloté par le ministère de la Cohésion des territoires et des Relations avec les collectivités territoriales via l'Agence Nationale de la Cohésion des Territoires (ANCT). Ce dispositif d'accompagnement dans les démarches administratives a été déployé en 2020 dans le Vermandois, sous la forme d'un bus itinérant qui assure des permanences dans 21 communes en 2021.

**L'objectif est de permettre à chaque citoyen d'accéder aux services publics du quotidien dans un lieu unique, en moins de 30 minutes de leur domicile :** réaliser sa demande de carte grise, remplir sa déclaration de revenus sur Internet ou encore effectuer sa demande d'Aide Personnalisée au Logement (APL).

Pour mener à bien ses missions, France Services est en lien avec **9 partenaires nationaux et 10 partenaires locaux.**



- Le véhicule étant un espace clos, l'accueil du public n'a pas été autorisé au sein du camping-car durant la crise sanitaire. La continuité du service a pu être assurée grâce à la mise à disposition de locaux communaux par les mairies.
- Les agents se sont relayés en télétravail pour assurer leurs missions à distance.
- Mise en place de permanences exceptionnelles dans les locaux de la Communauté de Communes.



## Fréquentation par lieu de passage

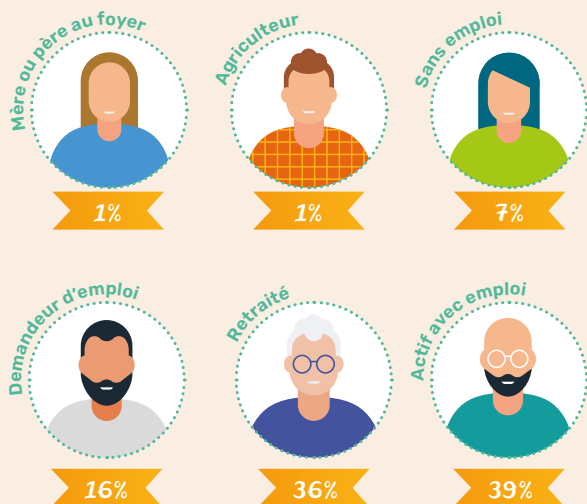
Commune	Nombre d'usagers	Nombre de dossiers
Attilly	24	39
Beaunevoïn	96	180
Bellicourt	82	136
Étaves-et-Bocquiaux	28	50
Éneillens	29	51
Fresnoy-le-Grand	141	220
Germaine	40	72
Gouy	50	89
Gricourt	37	66
Hargicourt	53	100
Holnon	40	74
Lehaucourt	47	76
Levengies	32	47
Le Venguien	39	77
Montbrehain	84	142
Savy	39	75
Seboncourt	77	128
Serain	78	135
Vendhuile	48	87
Vermand	73	119
Permanences exceptionnelles	135	157
<b>Total</b>	<b>1 295</b>	<b>2 154</b>

## Provenance des usagers

Commune	Nombre d'habitants reçus
Attilly	30
Aubencheul-aux-Bois	10
Beaunevoir	122
Beauvois-en-Vermandois	23
Becquigny	5
Bellenglise	9
Bellicourt	42
Bohain-en-Vermandois	60
Bony	1
Brancourt-le-Grand	22
Caulaincourt	3
Croix-Fonsomme	1
Douchy	4
Estnées	8
Etaves-et-Bocquiaux	21
Etreillers	39
Fluquières	0
Fontaine-Utente	1
Foneste	11
Francilly-Selency	4
Fresnoy-le-Grand	135
Germaine	9
Gouy	27
Gricourt	30
Hargicourt	52
Holnon	31
Jeancourt	18
Joncourt	16

Commune	Nombre d'habitants reçus
Lanchy	0
Le Catelet	13
Lehaucourt	21
Lempire	6
Le Venguien	14
Levergies	32
Magny-la-Fosse	4
Maissemy	1
Montbrehain	57
Montigny-en-Arrouaise	0
Nauroy	25
Pontu	0
Pontruet	3
Prémont	15
Ramicourt	8
Roupy	0
Savy	19
Seboncourt	63
Sequehart	9
Senain	56
Trefcon	11
Vaux-en-Vermandois	2
Vendelles	0
Vendhuile	47
Vermand	57
Villenet	28
Hors CCPV	70
<b>Total</b>	<b>1 295</b>

### Répartition des usagers par catégorie socio-professionnelle

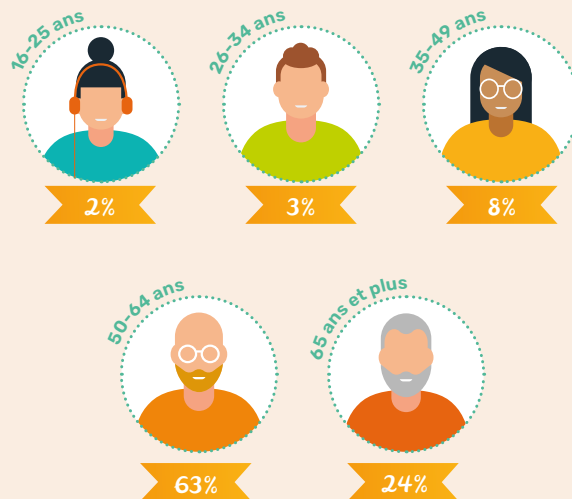


### Répartition des usagers par genre

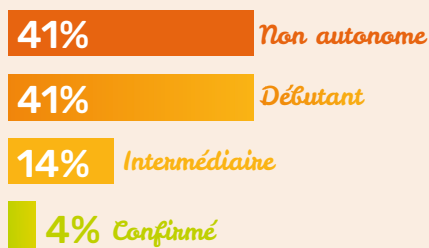


**60%**  
de femmes

### Répartition des usagers par tranche d'âge



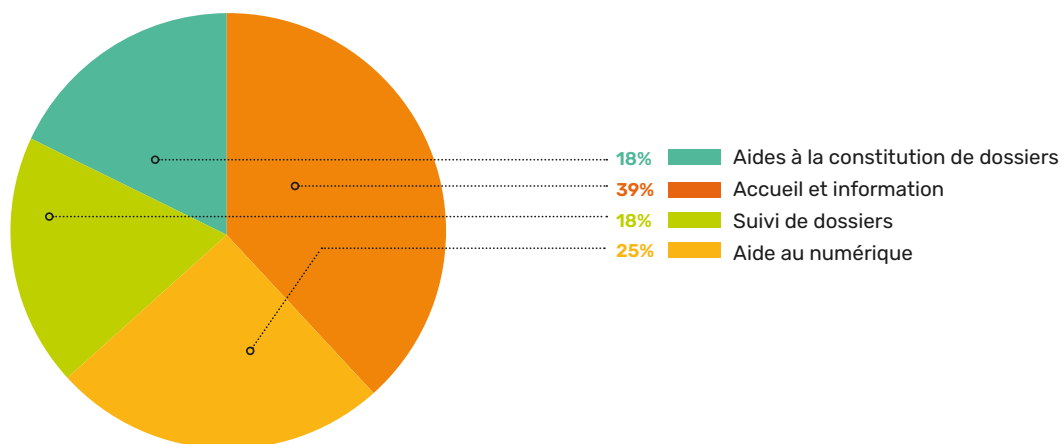
### Maîtrise des outils numériques par les usagers



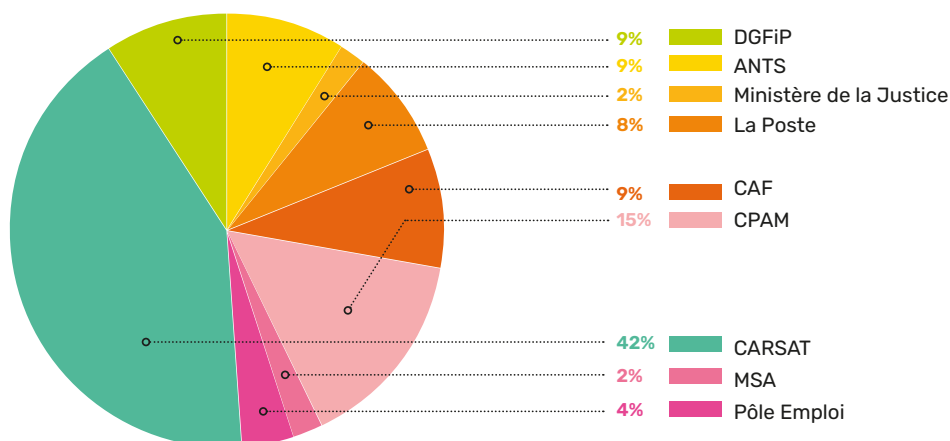
Ces résultats mettent en lumière la fracture numérique qui est présente sur notre territoire. Ces usagers ont particulièrement besoin d'être accompagnés dans leurs usages du numérique,

y compris pour ceux qui sont de niveau débutant. Beaucoup d'usagers expriment qu'ils ne se sentent pas capables de faire leurs démarches seuls.

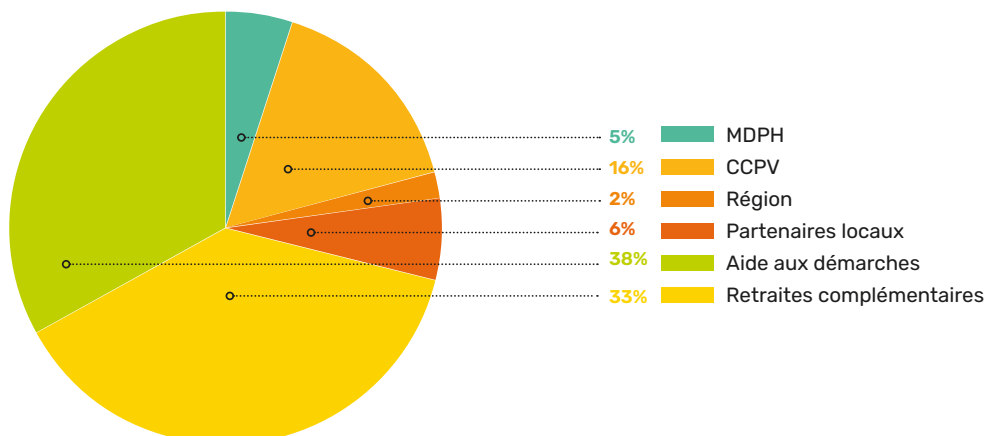
## Répartition des accompagnements par nature



## Répartition des demandes des usagers par partenaire national



## Répartition des autres demandes des usagers par nature





## POLICE RURALE



La Police Rurale du Vermandois intervient sur le territoire depuis 2020. Les **deux Gardes-Champêtres** intégrés à ce service sont chargés de **certaines missions de Police Judiciaire affectées à la police des campagnes** (L 521-1 du Code de la Sécurité Intérieure).

### Les missions

- Police de l'environnement (dépôt sauvage, etc),
- Police de la route (contrôle vitesse, stationnement),
- Police de la chasse et de la pêche,
- Conflit de voisinage, chien en divagation...

Les agents assermentés sont habilités à relever l'identité des personnes à l'encontre desquelles ils peuvent **dresser un procès-verbal**.

Le service travaille en étroite collaboration avec les services de **Gendarmerie, Police Municipale, Gardes pêche, Gardes chasse**.

La Police Rurale est **placée sous l'autorité des 54 maires** de la Communauté de Communes du Pays du Vermandois.



## 397 interventions

Interventions pour les dépôts sauvages **191**

Interventions de Police de la Route **87**

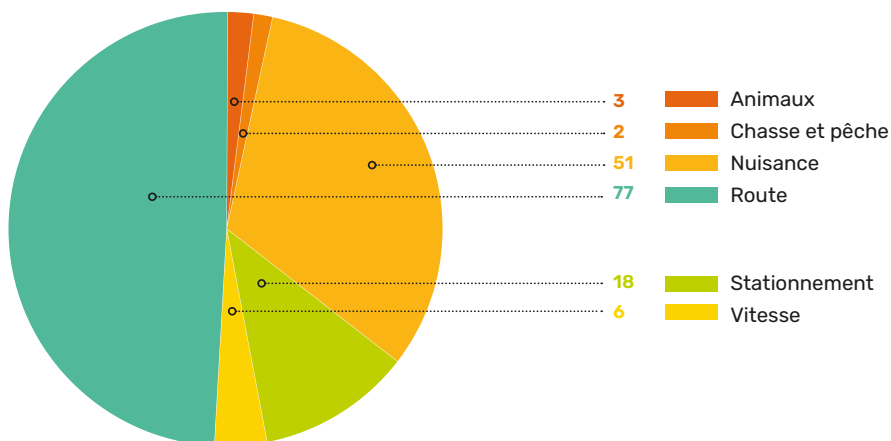
- 34 contrôles de vitesse
- 25 problèmes de stationnement
- 28 autres interventions (assurance, circulation de moto cross...)

Opérations communes avec la Gendarmerie Nationale **5**

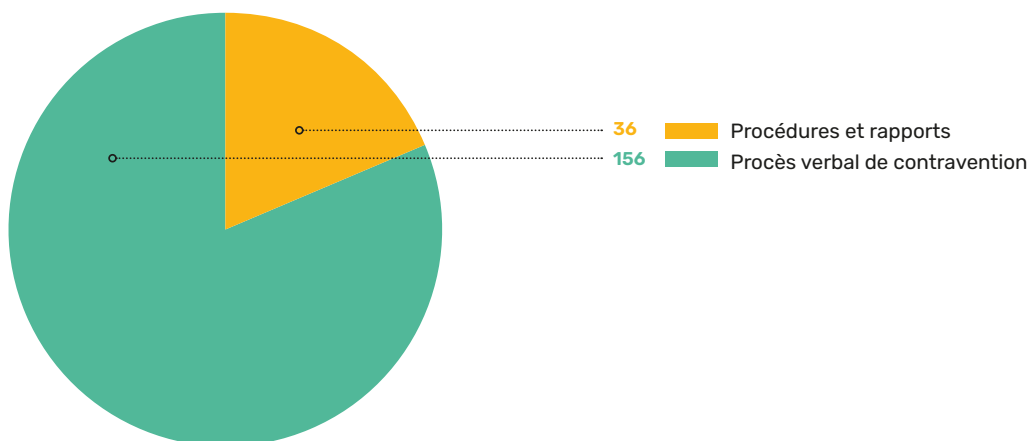
Urgences sur la voie publique (accident, chien en divagation...) **20**

Interventions environnement et voisinage (conflit lié aux nuisances sonores, écobuage, élagage...) **94**

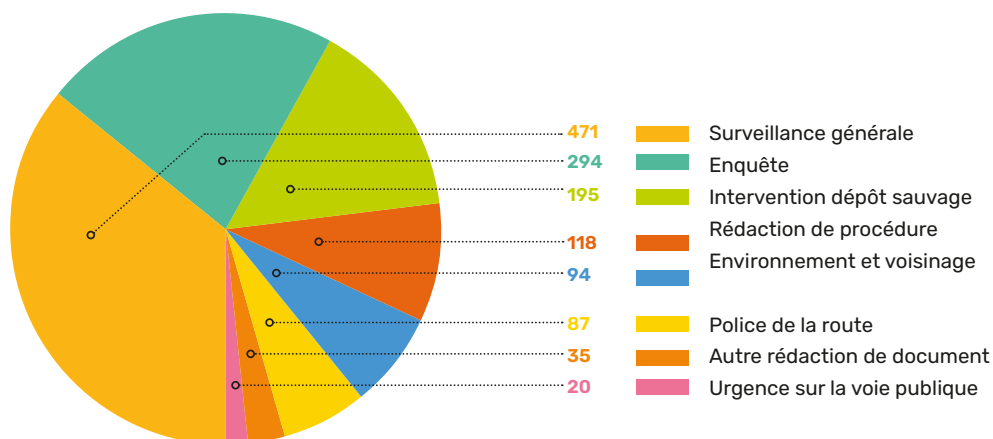
## Nature des 157 procès-verbaux dressés en 2021



## Répartition selon la nature de la mission



## Répartition des missions du service





## ASSAINISSEMENT NON COLLECTIF

Depuis 2000, le Service Public d'Assainissement Non Collectif (SPANC) assure la **gestion du réseau des eaux usées, des eaux pluviales** urbaines ainsi que les ouvrages de traitement liés. Ce service est compétent lorsque les habitations ne sont pas raccordées ou raccordables au tout à l'égout.

Cela représente près de **2 150 installations** individuelles. Lors de l'année 2021, et malgré le contexte particulier, le service a pu fonctionner en télétravail et sur le terrain en prenant les précautions nécessaires pour travailler en toute sécurité.



**40 communes**  
du vermandois



**2150 installations**  
individuelles

### Les missions

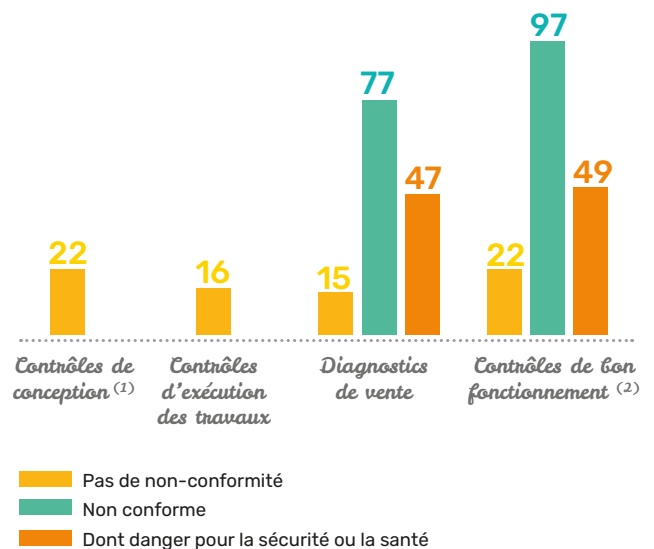
- le contrôle des installations d'assainissement non collectif existantes
- le contrôle des installations neuves et réhabilitation de l'existant
- le conseil auprès de l'ensemble des acteurs (élus, usagers...)

Total contrôles de conception : 22

Total contrôles d'exécution des travaux : 16

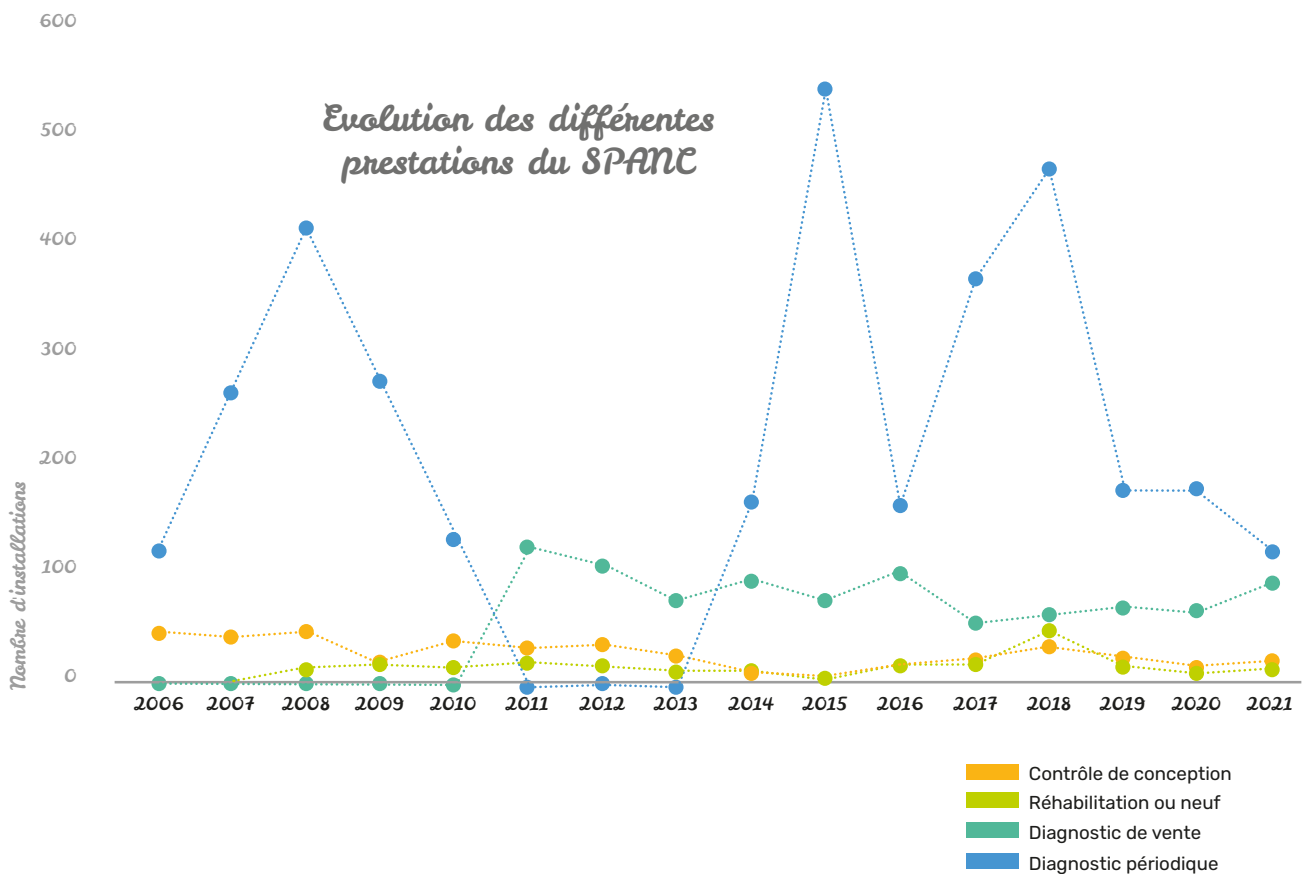
Total diagnostics de vente : 92

Total contrôles de bon fonctionnement : 119



<sup>(1)</sup> Contrôle de la conformité du projet de création d'une installation d'ANC.

<sup>(2)</sup> Contrôle périodique faisant suite aux installations déjà contrôlées lors du contrôle de l'existant.



## Calcul du taux de conformité des installations contrôlées

Nombre d'installations conformes  
 +  
 Nombre d'installations ne présentant pas de risque sanitaire,  
 ni de danger pour la santé ou la sécurité des personnes  
 ..... = **56%**  
 Nombre total d'installations diagnostiquées  
 depuis la création du SPANC

Il faut noter que ce taux **n'est pas le reflet de la réalité** du terrain car la base de calcul ne tient pas compte de la définition de la non-conformité.

Le taux réel est plutôt de l'ordre de **12%**.

## Compte administratif 2021

	Dépenses	Recettes	Résultat de l'exercice	Résultat reporté 2020	Résultat de clôture
Fonctionnement	80 076,60 €	87 187,41 €	+ 7 110,81 €	16 751,84 €	23 862,65 €
Investissement	6 240,00 €	1 441,96 €	- 4 798,04 €	5 307,77 €	509,73 €
<b>Budget total</b>	<b>86 316,60 €</b>	<b>88 629,37 €</b>	<b>+ 2 312,77 €</b>	<b>22 059,61 €</b>	<b>24 372,38 €</b>





Centre de tri d'Unionlevain

# DÉCHETS MÉNAGERS



Depuis 2003, le Pays du Vermandois a mis en place différentes actions pour diminuer la quantité de déchets à enfouir et à incinérer : gestion des déchèteries, introduction de la collecte sélective, incitation à la pratique du compostage, mise en place de la redevance incitative.

La collectivité délègue à Valor'Aisne (le syndicat départemental de traitement des déchets ménagers de l'Aisne) la compétence de traitement.

L'année 2021 a été marquée par le lancement de l'extension des consignes de tri.



**3 déchèteries**



**+117 tonnes**  
de tri sélectif par rapport à 2020



**+ 22 tonnes**  
d'ordures ménagères par rapport à 2020



**23 agents**



## La Collecte en porte à porte et en point d'apport volontaire

### La collecte en porte à porte (PAP)

Flux de déchets	Mode de gestion	Fréquence de collecte	Contenant
Ordures ménagères résiduelles (OM)	Régie directe	Hebdomadaire	Bac couvercle vert
		Toutes les 2 semaines	
Collecte sélective monoflux (CS)		Toutes les 2 semaines	Bac couvercle jaune

## La collecte en point d'apport volontaire (PAV)

Flux de déchets	Prestataire	Mode de dépôt	Nombre de bornes
Verre	Gurdebeke	Colonnes aériennes	186
Textile	Le Relais/EcoTextile		52
Ordures ménagères résiduelles (OM)	Régie	Colonnes aériennes	28
		Colonnes enterrées	9
Collecte sélective monoflux (CS)		Colonnes aériennes	28
Colonnes enterrées		9	

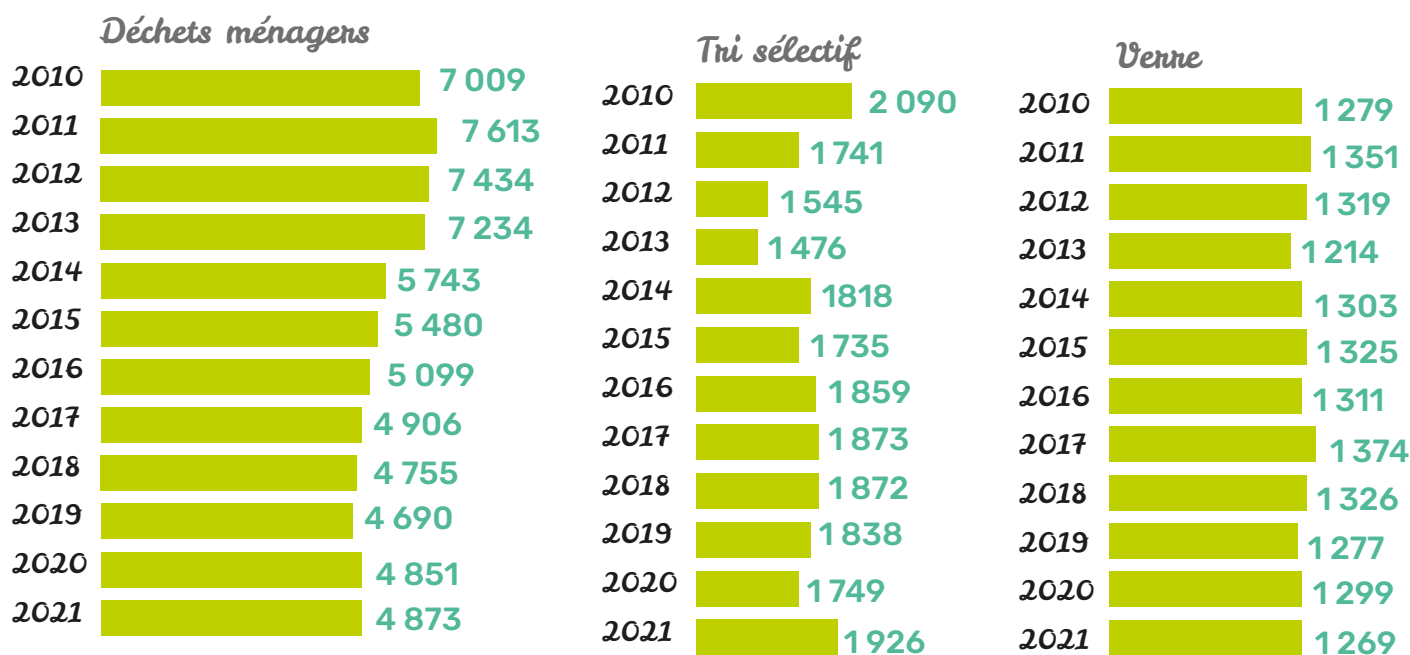
La collecte du verre est effectuée uniquement en point d'apport volontaire. Au total, ce sont **186 bornes** réparties sur le territoire qui permettent la récupération du verre.

Toutes les communes disposent d'une ou plusieurs bornes pour la récupération du verre.

## Tonnages et flux collectés

	Tonnage 2021	Kg/habitant	Evolution par rapport à 2020
Ordures ménagères (OM)	4 873,42	156,336	+ 0,46%
Collecte sélective (CS)	1 926,02	61,785	+ 10,13%
Verre	1 268,72	40,699	-2,36%

## Évolution des tonnages depuis 2010



Depuis la mise en place de la redevance incitative il y a 7 ans, les résultats en terme de tonnage pour les déchets ménagers (-33%), comme pour le tri sélectif (+30,5%) sont encourageants. Dès sa mise en place en septembre 2021, l'extension des consignes de tri a eu des répercussions sur le tonnage collecté (+10,13% par rapport à 2020).



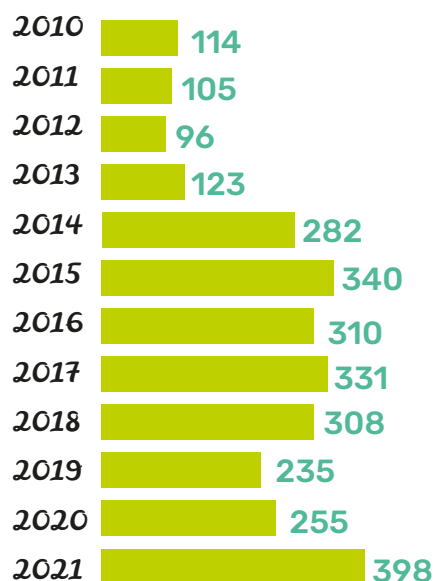
## Taux de refus de tri

Des campagnes de caractérisation du tri sélectif collecté dans le Vermandois sont réalisées par Valor'Aisne au centre de tri. Elles permettent de déterminer le pourcentage d'erreurs de tri, appelées « refus de tri ».

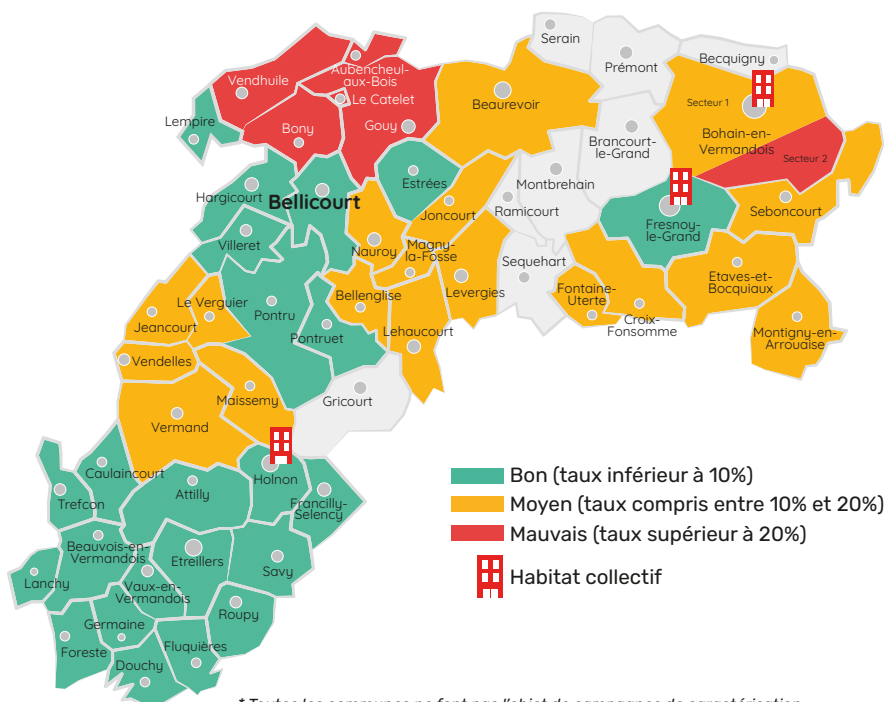
En 2021, la quantité de refus de tri est de 398 tonnes, soit un taux de refus de tri de 20,66% (+56,02% par rapport à 2020).

Cette augmentation significative est liée au temps d'adaptation nécessaire pour les usagers à intégrer les nouvelles consignes de tri.

## Évolution des tonnages de refus de tri depuis 2021

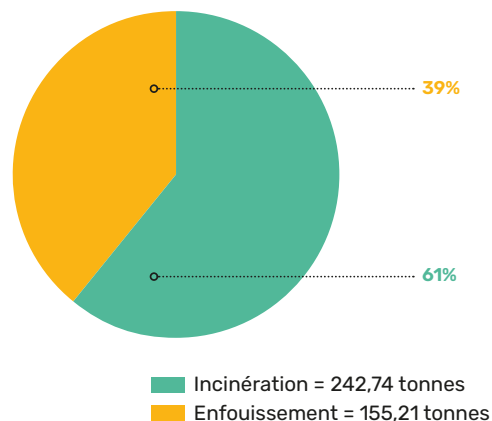


## Carte des taux de refus suite aux campagnes de caractérisation 2021\*



\* Toutes les communes ne font pas l'objet de campagnes de caractérisation.

## Mode de valorisation des refus de tri

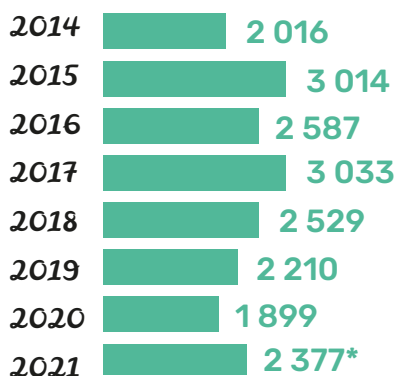


## Parc de bacs

Un agent est dédié à la **livraison des bacs** pour les nouveaux arrivants et assure les retraits lors des déménagements, des changements de volume et les réparations. Depuis les installations de colonnes pour l'habitat collectif, il doit gérer également la distribution et la reprise des **badges d'accès**.

### Nombre d'interventions

(Retraits / ajouts / Maintenance)



\* Cette augmentation est liée à la hausse des demandes relatives à l'obtention d'un bac de tri de volume supérieur.

Total bacs déchets ménagers  
(couverture vert) : 13 114

Total bacs emballages recyclables  
(couverture jaune) : 13 036

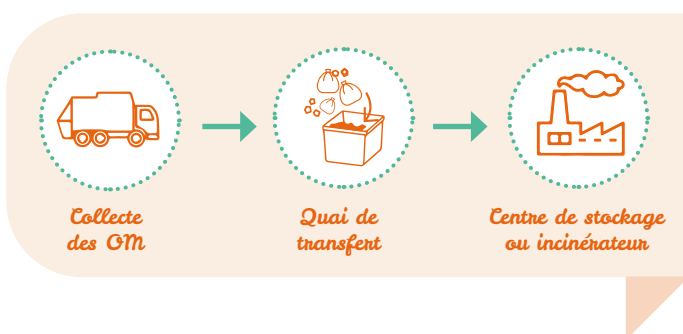
Total des badges en service : 1 109  
à Bohain-en-Vermandois, Fresnoy-le-Grand  
et Holnon.

À noter que 2 badges sont en service  
par foyer.

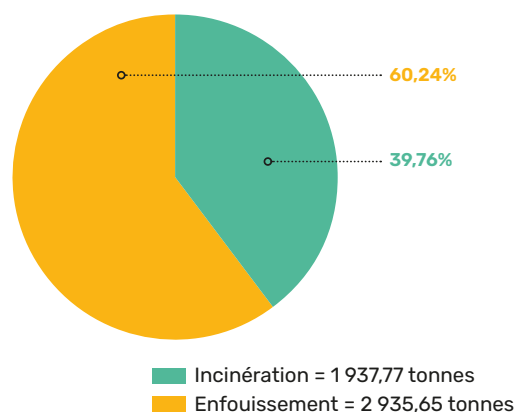
## De la collecte au traitement des déchets

### Les déchets ménagers

Une fois collectés, ils sont transportés par camion au centre de tri et de transfert d'Urvillers, puis acheminés au centre de stockage des déchets non dangereux situé à Flavigny-le-Grand (**60,24%**) ou en unité de valorisation énergétique par incinération à Saint-Saulve et Maubeuge (**39,76%**).

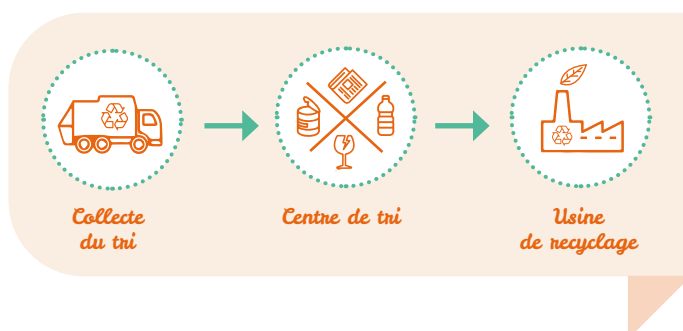


### Mode de valorisation des déchets ménagers



### Les emballages recyclables

Ils sont également emmenés au centre de tri d'Urvillers pour être triés et acheminés vers les filières de valorisations des différentes matières.



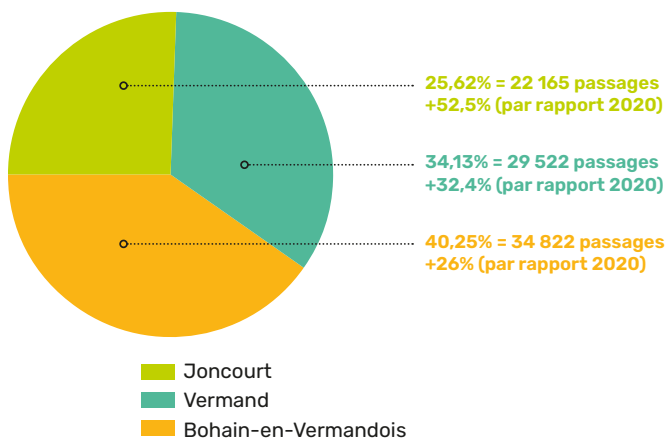
## Les déchèteries

Les trois déchèteries intercommunales se situent sur les communes de Vermand, Joncourt et Bohain-en-Vermandois et sont gérées en régie.



Scannez pour accéder à la liste des déchets acceptés en déchèterie.

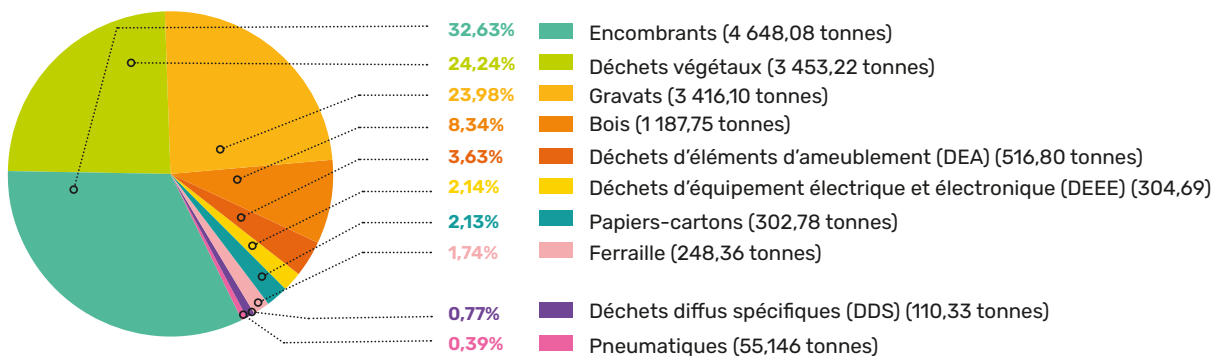
## Fréquentation 2021



**86 509 passages**  
+34,2% (par rapport à 2020)

La hausse de la fréquentation des déchèteries s'explique par **la levée des restrictions gouvernementales liées à la crise sanitaire.**

## Répartition des tonnages en déchèterie par flux



**14 243,25 tonnes collectées**  
dans les déchèteries en 2021



## Extension des consignes de tri

Pour simplifier le geste de tri au quotidien et valoriser davantage de déchets, Valor'Aisne, la Communauté de Communes du Pays du Vermandois et l'ensemble des collectivités territoriales de l'Aisne ont pris collectivement la décision d'étendre les consignes de tri à tous les emballages à partir de septembre 2021.

Afin d'accompagner les habitants du Vermandois dans ce changement un MAG'déchets a été édité au premier semestre 2021 afin d'évoquer le projet et de sensibiliser les habitants aux nouveautés à venir concernant le tri des déchets.

Le lancement du projet a été accompagné par une vaste campagne de communication départementale (spots TV, radio, affichage urbain...).



Pour le Vermandois, les actions de communication qui ont été mises en place sont :

- Communiqués presse
- Informations aux communes
- Affiches pour les collèges et les écoles
- Posts sur Facebook
- Kit de communication distribués dans toutes les boîtes aux lettres du Vermandois



Enveloppe distribuée dans 12 000 foyers

Commun explicatif



Mémo tri



Autocollant pour les Bacs jaunes



Réglette du tri aimantée



Horaires des déchèteries



Dans le cadre de cette opération, un site Internet dédié a été créé : [www.jetriedanslaine.fr](http://www.jetriedanslaine.fr)



# Bilan financier du service des déchets ménagers

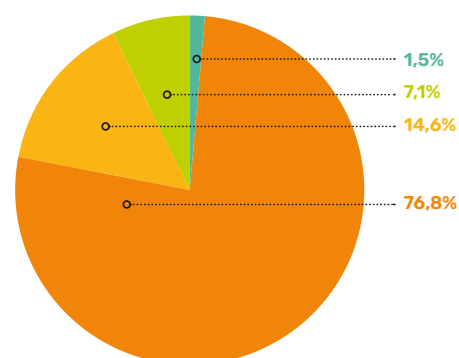
**Recettes : 3 336 423 €**  
Soit 105,05 €/habitant

Le financement du service est assuré par 4 catégories de recettes :

- **La contribution des usagers** par le biais de la redevance incitative (REOMI)
- **Les soutiens des éco-organismes** (CITEO, OCAD3E, Eco-Mobilier et EcoDDS)
- **La vente des matériaux** (Papier, verre, acier, aluminium, plastique, cartons, ferrailles...)
- **Les autres recettes** (vente de composteurs, accès des déchèteries aux professionnels...)

## Répartition des recettes

Type de recette	Montant TTC
REOMI	2 561 941 €
Soutiens des Eco-organismes	488 396 €
Vente des matériaux	235 713 €
Autres recettes	50 373 €

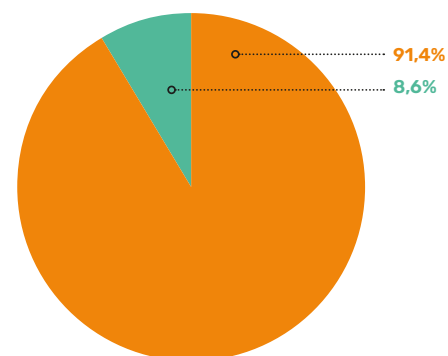


- Autres recettes
- Vente des matériaux
- Soutiens des Eco-organismes
- REOMI

**Dépenses : 3 551 290 €**  
Soit 111,82 €/habitant

## Répartition des dépenses

Type de dépense	Détail de la dépense	Montant HT	Montant total par type de dépense
Charges Fonctionnelles	Charges de structure	215 244 €	305 301 €
	Communication	90 057 €	
Charges Techniques	Pré-collecte	169 547 €	3 245 989 €
	Collecte	1 088 247 €	
	Transfert/Transport	467 419 €	
	Traitement des déchets non dangereux	997 166 €	
	Traitement des déchets non dangereux valorisés en incinération	483 251 €	
	Enlèvement et traitement des déchets dangereux	40 359 €	

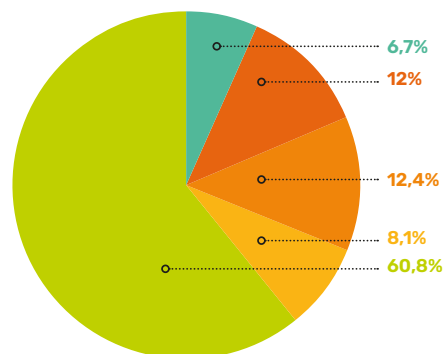


- Charges fonctionnelles
- Charges techniques

Dépenses d'investissement : 316 147 €

### Répartition des dépenses

Dépenses d'investissement	Montant HT
Maîtrise d'œuvre nouvelle déchèterie	25 476 €
Camion de collecte	191 960 €
Bacs de collecte	21 335 €
Bennes de déchèteries	38 084 €
Bornes à verre	39 292 €

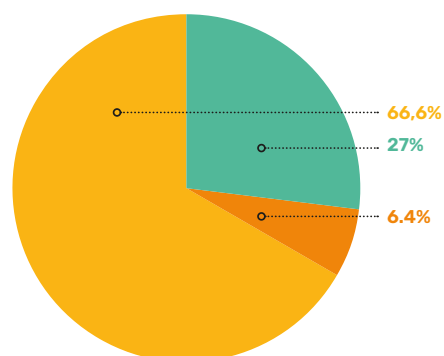


- Camion de collecte
- Maîtrise d'œuvre nouvelle déchèterie
- Bacs de collecte
- Bennes de déchèteries
- Bornes à verre

Recettes d'investissement : 450 676 €

### Répartition des recettes

Recettes d'investissement	Montant HT
Subvention CDDL pour mise aux normes des déchèteries	121 492 €
Fonds de compensation de TVA	29 184 €
Fonds de la Communauté de Communes	300 000 €



- Fonds de compensation de TVA
- Fonds de la Communauté de Communes
- Subvention CDDL

## Compte administratif 2021

	Dépenses	Recettes	Résultat de l'exercice	Résultats reportés 2020	Résultat de clôture
Fonctionnement	3 896 119,18 €	4 174 731,19 €	278 612,01 €	212 305,43 €	490 917,44 €
Investissement	1 135 041,18 €	1 117 874,38 €	- 17 166,80 €	908 797,75 €	891 630,95 €
Budget total	5 031 160,36 €	5 292 605,57 €	261 445,21 €	1 121 103,18 €	1 382 548,39 €
Reste à réaliser	76 012,18 €	46 165,68 €	<b>861 784,45 €</b> Résultat après financement des restes à réaliser		
Solde des restes à réaliser	-29 846,50 €				

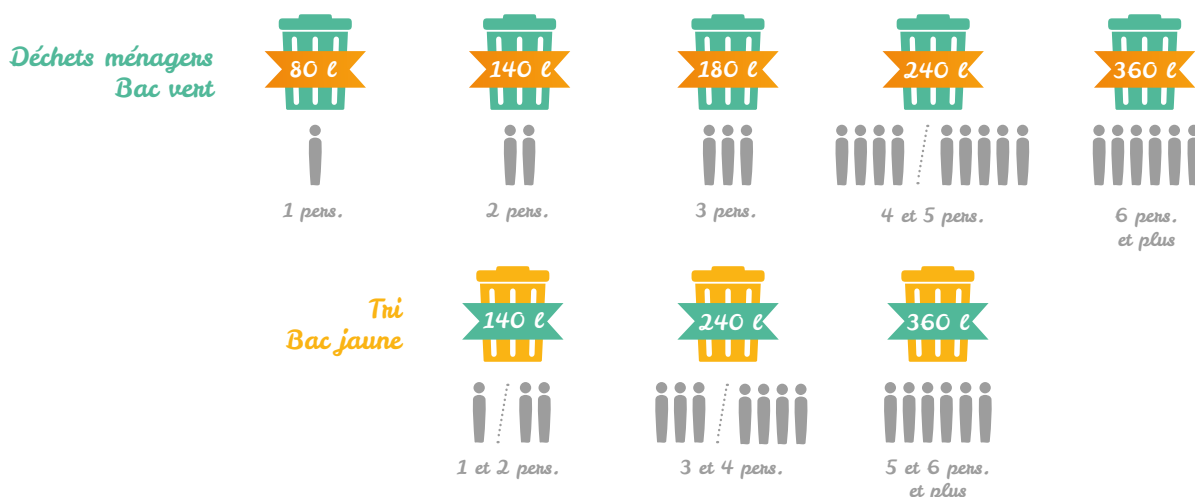


# Facturation des déchets ménagers

La Communauté de Communes a choisi comme mode de financement pour le service la Redevance d'Enlèvements des Ordures Ménagères Incitative (REOMI). Le principe est que l'utilisateur s'acquiesce d'une facture qui tient compte de la quantité de déchets produite. Une part fixe est déterminée, afin de

garantir un financement minimum pour le fonctionnement du service. La part variable est calculée en fonction du nombre de collectes du bac vert pour les déchets ménagers résiduels.

## Volume du bac attribué en fonction de la composition du foyer



## Grille tarifaire 2021 pour les usagers dotés de bacs

		Tarif Unitaire TTC	Méthode de calcul
Part Fixe	Abonnement unique au service public	31 €	31 €
	Abonnement proportionnel au volume du bac	0,552 €	0,552 € x le volume du bac
	10 levées incluses	0,020 €	10 x 0,020 € x le volume du bac
Part Variable	Entre 11 et 26 levées	0,0344 €	0,0344 € x nombre de levées x volume du bac
	À partir de 27 levées	0,055 €	0,055 € x nombre de levées x volume du bac

## Montant de la part fixe en fonction du nombre de personnes dans le foyer

Nombre de personnes dans le foyer	1	2	3	4	5	6+
Montant de la part fixe	91,16 €	136,28 €	166,36 €	211,48 €	211,48 €	301,72 €

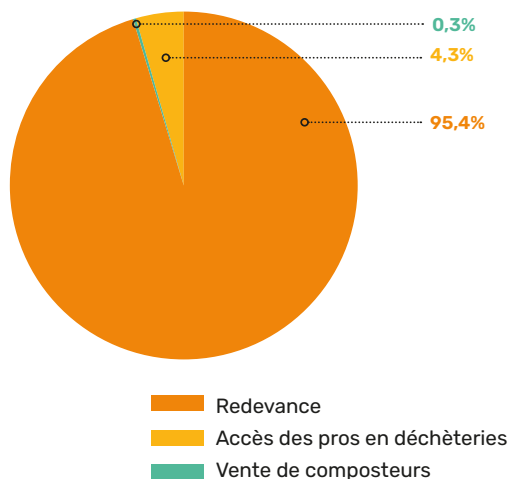
La grille tarifaire des usagers dotés de bacs a été transposée pour **L'HABITAT COLLECTIF** équipé de colonnes enterrées et aériennes qui s'ouvrent à l'aide d'un badge :

Nombre de personnes dans le foyer	1	2	3	4	5	6+
Nombre d'ouvertures incluses dans la part fixe	20	35	45	60	60	90

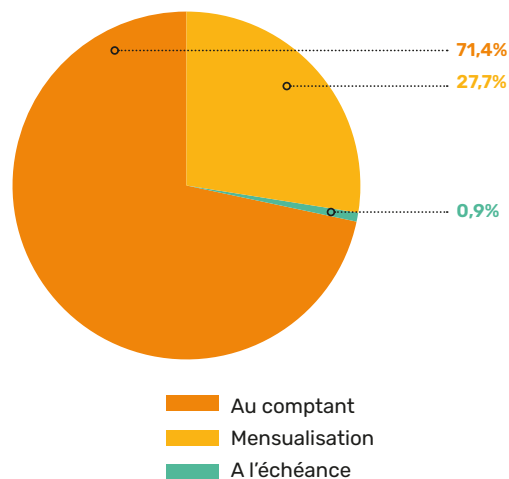
14 039 factures éditées

1,6% de paiements par Internet

## Répartition par type de facture



## Répartition par type de paiement



## État de présence Commission déchets ménagers

Élu	Réunion du 16/09/2021	Réunion du 09/12/2021
<b>Monsieur Marcel LECLÈRE</b> Président, Maire de Bellicourt	✓	✓
<b>Monsieur Francis PASSET</b> Vice-Président, Maire d'Aubencheul-aux-Bois	✓	✓
<b>Monsieur Thierry CORNAILLE</b> Vice-Président, Maire de Lempire	✗	✓
<b>Monsieur Jean-Pierre LOCQUET</b> Vice-Président, Maire de Pontru	✓	✓
<b>Monsieur Patrick NOIRET</b> Vice-Président, Délégué de Bohain	✓	✓
<b>Monsieur Bernad GOBAUX</b> Délégué Sup. de Joncourt	✓	✓
<b>Monsieur Michel CAILLE</b> Délégué de Fresnoy-Le-Grand	✗	✓
<b>Monsieur Jean-Louis FALEMPIN</b> Délégué de Gouy	✗	✓
<b>Monsieur J.B FOUQUIER D'HÉROUEL</b> Maire de Foreste	✓	✓
<b>Monsieur Laurent DOGNA</b> Délégué Sup. de Fontaine-Uterte	✓	✓
<b>Monsieur Roland HOCQUET</b> Maire d'Hargicourt	✓	✓
<b>Monsieur Jean-Michel MARIN</b> Conseiller d'Étreillers	✓	✓
<b>Monsieur Ludovic NICAUD</b> Délégué Sup. de Germaine	✓	✗
<b>Monsieur Michel MARIÉ</b> Maire de Villeret	✗	✓
<b>M. Michel QUÉREL</b> Délégué d'Étaves-et-Bocquiaux	✓	✓

Élu	Réunion du 16/09/2021	Réunion du 09/12/2021
<b>M. Jean-Luc MILHEM</b> Maire de Ramicourt	✓	✓
<b>M. Christophe PARENT</b> Maire de Montigny-en-Arrouaise	✗	✗
<b>M. Xavier PASSET</b> Maire de Vendhuile	✓	✗
<b>Mme Myriam PICARD</b> Déléguée de Bohain-en-Vermandois	✓	✗
<b>M. Philippe RÉMY</b> Maire de Sequehart	✓	✗
<b>Mme Sylvie ROY</b> Déléguée de Bohain-en-Vermandois	✗	✗
<b>M. Philippe THOMAS</b> Maire de Vaux-en-Vermandois	✓	✗

- Présent(e)
- Excusé(e)
- Absent(e)



# PETITE ENFANCE



La Communauté de Communes du Pays du Vermandois gère un **réseau d'accueil de la petite enfance** adapté aux **besoins des familles**. Il offre un service déployé sur l'ensemble du territoire pour l'accueil des enfants âgés de **10 semaines à 5 ans révolus**. Des équipes de professionnelles de la petite enfance encadrent ces services, dont les actions s'inscrivent dans un **projet éducatif et pédagogique**.

**2 Multi-accueils fixes**  
à Bohain-en-Vermandois et Vermand  
**1 Multi-accueil itinérant**  
à Beaurevoir et Bellicourt

### Des partenaires accompagnent la collectivité :

- La caisse d'allocations familiales (CAF)
- La protection maternelle infantile (PMI)
- Le centre d'action médico-sociale précoce (CAMSP)
- Les services de la protection de l'enfance
- Pôle Emploi (pour l'accompagnement des familles en situation de réinsertion professionnelle)
- Équipes éducatives de l'éducation nationale (pour préparer la scolarisation des enfants)

**Budget total petite enfance :**  
Dépenses = 754 369 €  
Recettes = 416 345 €

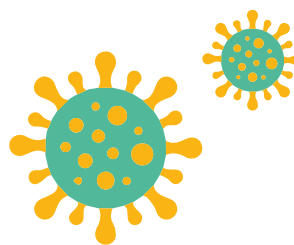


Un guide de la petite enfance a été édité, regroupant l'ensemble des informations pratiques utiles aux familles du territoire.



2021 a été une année encore fortement perturbée par la crise sanitaire, entraînant des périodes de fermeture dans chacune des structures d'accueil.

Les contrats réguliers sont majoritaires dans les multi-accueils, car ils répondent parfaitement aux besoins des parents qui ont un emploi. Il existe également l'accueil occasionnel et l'accueil d'urgence.



## Trot'Grenouilles



Beaunevoir  
et Bellicourt

3 agents

12 places

213 jours d'ouverture

35,76% de taux d'occupation annuel\*

34 enfants accueillis  
dont 5 en situation de handicap

78% des enfants domiciliés  
sur le territoire

\* La baisse significative du taux d'occupation s'explique par :  
- Le changement du lieu d'accueil en cours d'année (Vendhuile puis Bellicourt)  
- La fermeture de presque 3 mois liée à la crise sanitaire



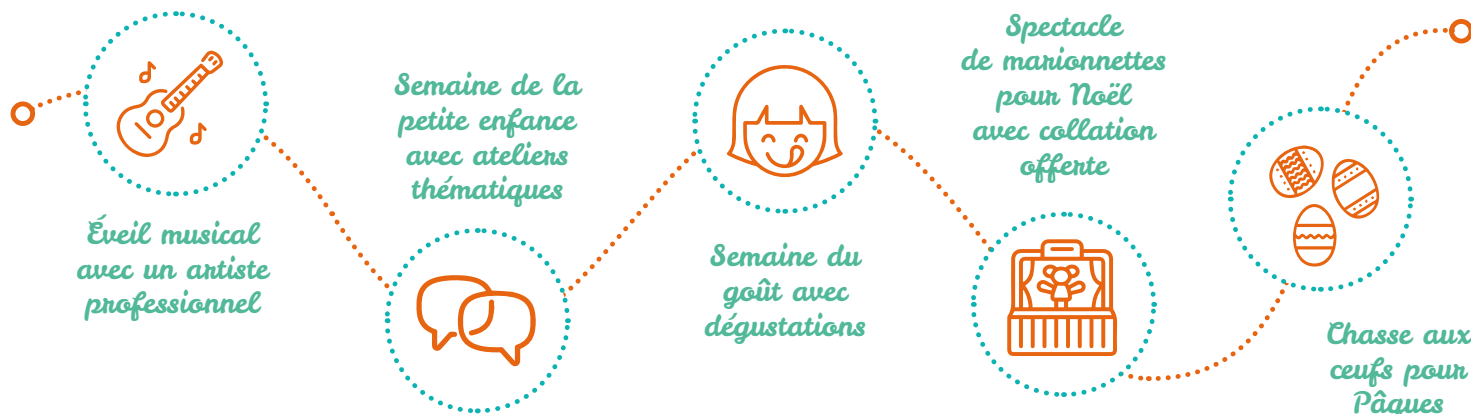
### L'itinérance

Depuis 2005, un bus itinérant chargé de matériel pédagogique et de puériculture s'installe dans des locaux communaux. En 2021, Trot'Grenouilles s'installe à Beaunevoir 3 jours par semaine et 1 jour et demi par semaine à Bellicourt. Les repas et les couches sont fournis par les familles.

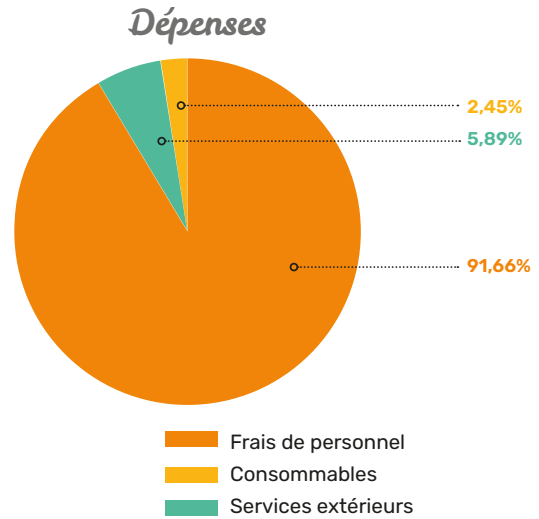
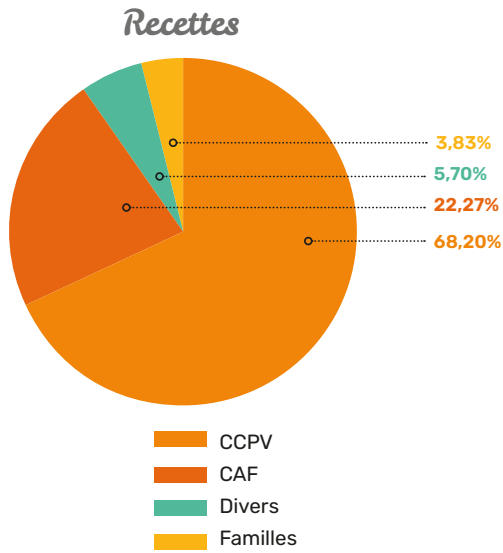
La structure est **labellisée AVIP** (crèche à vocation d'insertion professionnelle). Le principe est de réserver des places aux enfants de moins de 3 ans dont les parents sont en situation de recherche d'emploi, volontaires pour s'engager dans une recherche intensive. Cela leur permet de bénéficier d'un accompagnement social et professionnel en vue de leur intégration durable sur le marché du travail.

### Les temps forts

Tout au long de l'année, des animations sont organisées par l'équipe :



## Finances



## La Grenouille Vente



Vermand

8 agents

20 places

216 jours d'ouverture

84,07% de taux d'occupation annuel\*

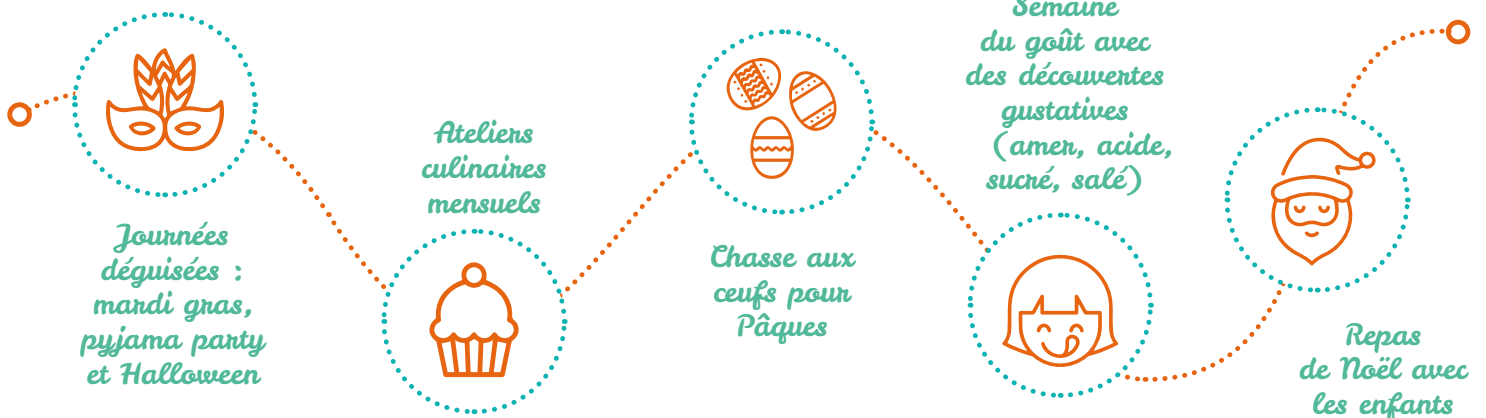
55 enfants accueillis

83,6% des enfants domiciliés sur le territoire



\* Le taux d'occupation a connu des variations en cours d'année qui s'expliquent par :  
 - Une période de fermeture sanitaire (Covid-19)  
 - Le renouvellement de la moitié de l'effectif de la structure à la suite du départ à l'école de certains enfants et ainsi mettre en place les temps d'adaptation pour les nouveaux contrats

## Les temps forts



La structure est ouverte du lundi au vendredi, de 7h30 à 18h30. Les repas et les couches sont fournis par le multi-accueil (compris dans le tarif horaire).

Le quotidien des enfants est rythmé par :

- Des activités ludiques et manuelles : peinture, collage...
- Des activités d'éveil des sens : manipulation, pâte à modeler, histoires, comptines...

- Des activités de développement moteur : parcours moteur...

### Nouveauté 2021

Un espace « SNOEZELEN » : il s'agit d'un espace d'activités dédié à l'exploration sensorielle, à la détente et au plaisir. Cet espace permet de stimuler les 5 sens de l'enfant.

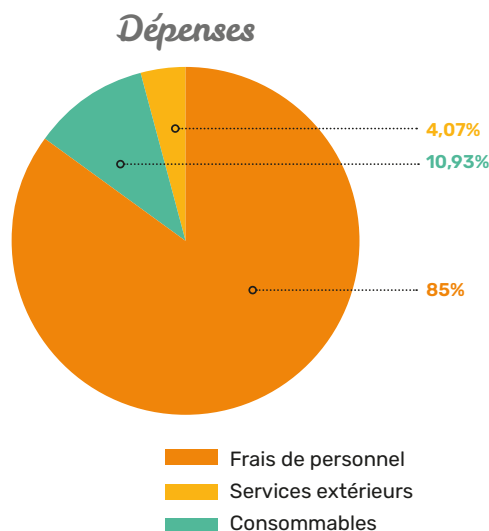
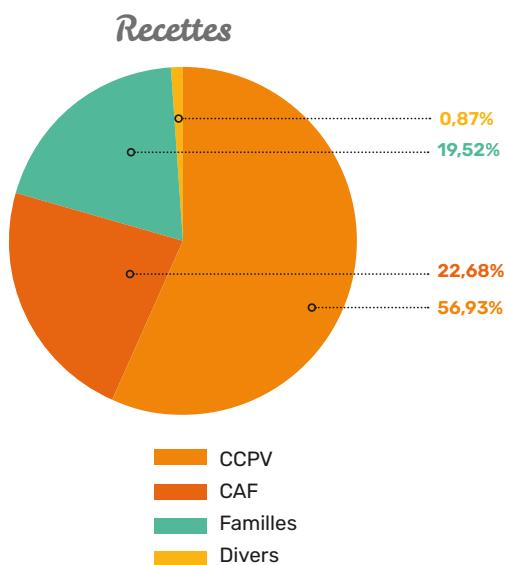
## Les sorties

- Visite d'une ferme dans le village avec découverte d'un élevage de vaches
- Promenades ludiques au sein de Vermand
- Détente à l'aire de jeux pour enfants située à proximité
- Activités au city-stade attenant

## La kermesse

Elle a été organisée dans le jardin extérieur de la structure. Plusieurs ateliers ludiques étaient proposés aux enfants et à leurs parents.

## Finances



## La Grenouillère



### Bohain-en-Vermandois

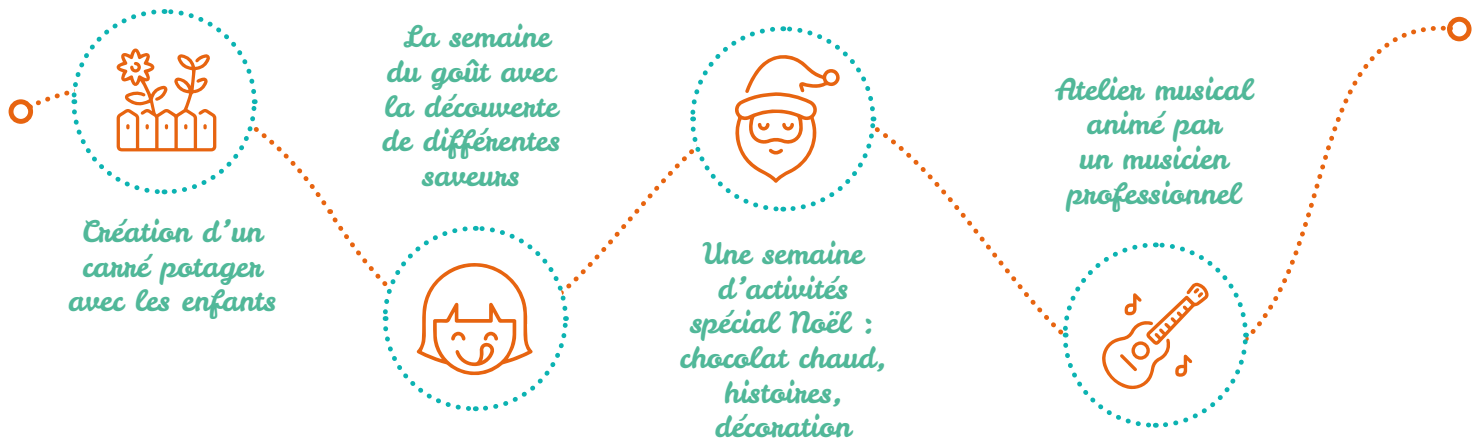
- 6 agents**
- 15 places**
- 209 jours d'ouverture**
- 89,04% de taux d'occupation annuel\***
- 59 enfants accueillis**  
dont 3 en situation de handicap
- 80% des enfants domiciliés**  
sur le territoire

\*Le taux de fréquentation a été impacté par  
- Le télétravail imposé à certains parents  
- Les épidémies de maladies infantiles à éviction



La structure est ouverte du lundi au vendredi, de 7h30 à 18h30. Les repas et les couches ne sont pas fournis par le multi-accueil.

## Les temps forts



## Les sorties

- Visites régulières à la bibliothèque
- Balade aux bois des berceaux (jardin public)
- Activités quotidiennes sur l'aire de jeux

La structure entretient un **partenariat socio-éducatif** :

- Avec le **relais parents-enfants** pour l'orientation des familles à la recherche d'un mode d'accueil collectif.

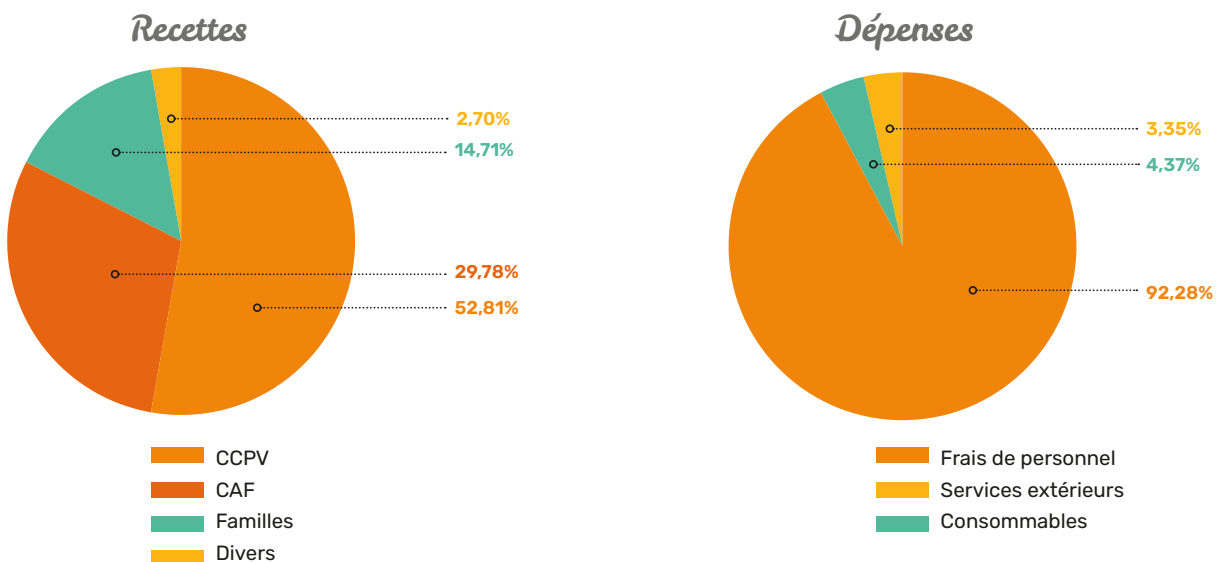
- Avec le **relais des assistantes maternelles** pour le partage d'événements.

## Le projet d'agrandissement

Le nombre croissant de demandes d'accueil depuis quelques années, ainsi que la diversité des besoins des familles, ont abouti à un projet d'agrandissement des locaux de La Grenouillère, pour une augmentation de la capacité d'accueil de 5 places supplémentaires, soit **20 enfants** à l'heure.

Dans le cadre de ce projet qui verra le jour en 2022, la Communauté de Communes sollicite des financements de la part de la CAF et du Conseil Régional des Hauts-de-France.

## Finances





## JEUNESSE

Tous les jeunes du Pays du Vermandois peuvent bénéficier des actions menées par l'équipe éducative du service enfance-jeunesse.

### *Leurs missions :*

- *Gérer et animer l'accueil de loisirs itinérant : l'Adobus*
- *Organiser les formations BAFA/BAFD pour les jeunes du territoire*
- *Coordonner les Accueils de Loisirs sans Hébergement (ALSH)*

### *Budget total jeunesse :*

*Dépenses = 630 118 €*

*Recettes = 364 170 €*

### *L'Adobus... nouvelle version !*

Une équipe de **3 animateurs** vient à la rencontre des jeunes du territoire de **11 à 17 ans** en se déplaçant, à la demande des communes qui le souhaitent, dans un bus spécialement aménagé.

*Cotisation annuelle : 5€*





## Temps forts

- ◆ Réception du nouveau bus spécialement aménagé
  - Espace cuisine / Coin jeux de société / Espace Gamer et numérique / Matériel sportif innovant
- ◆ Reprise de l'activité en septembre 2021 :
  - 25 communes fréquentées
  - 412 jeunes accueillis
- ◆ Mise en place de 2 journées festives animées à Vermand et à Hargicourt, avec le soutien de l'Office de Tourisme.
- ◆ Organisation d'une matinée théâtre/débat à l'espace culturel d'Holnon sur le thème de la radicalisation, avec la compagnie « Acaly » à destination des collégiens
- ◆ Création d'un escape game à Attilly et à Gouy
- ◆ Sortie à la fête foraine de Saint-Quentin



## Les formations BAFD et BAFA



Le Brevet d'Aptitude aux Fonctions d'Animateur (BAFA) et le Brevet d'Aptitude aux Fonctions de Directeur (BAFD) sont des diplômes qui permettent d'encadrer, à titre non professionnel et de façon occasionnelle, des enfants et des adolescents en accueils collectifs de mineurs.

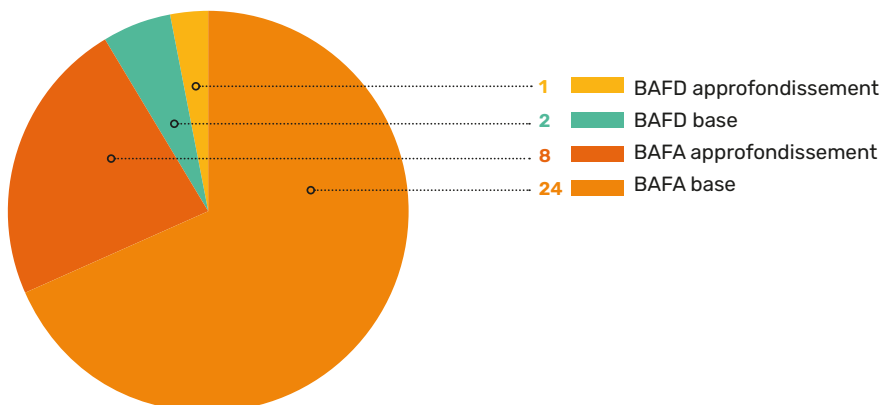
La Communauté de Communes organise une session de formation 1 fois par an pour ces brevets.

Le Pays du Vermandois **soutient financièrement** les personnes désireuses d'obtenir le BAFA/BAFD. Le reste à charge pour les familles est de 80 € pour un BAFA base, 100 € pour un BAFA approfondissement et 100 € pour un BAFD base et approfondissement.

**35** personnes formées

**5 806 €** financés par la Communauté de Communes

### Répartition par type de formation





## Les accueils de loisirs sans hébergement (ALSH)

La Communauté de Communes du Pays du Vermandois gère directement les Accueils de Loisirs sans Hébergement (ALSH) du territoire, durant les vacances d'été. Des conventions de partenariat avec d'autres structures permettent d'offrir les mêmes prestations pour couvrir l'ensemble du territoire, afin d'apporter des solutions de proximité à l'ensemble de la population.

### Fonctionnement

- Pour les jeunes de 3 à 14 ans
- Période de juillet à août

Participation financière du Pays du Vermandois :

65€ par semaine, par enfant

69 emplois saisonniers

6 ALSH en régie directe

5 ALSH en délégation à des associations subventionnées

892 : nombre moyen d'enfants accueillis (toutes structures confondues)



Répartition de la fréquentation parmi les 6 ALSH gérés en régie directe (en nombre d'enfants)



📍 Vermand



📍 Hangicourt/Nauroy



📍 Francilly-Selency  
Holnon



📍 Étreillers



📍 Pontru



📍 Beaunevoir

Répartition de la fréquentation  
 parmi les 5 ALSH gérés en délégation  
 (en nombre d'enfants)



📍 CASOC  
 Fresnoy-le-Grand



📍 CASOC  
 Lehaucourt et Levergies



📍 Centre Social  
 et Culturel  
 à Bohain-en-Vermandois



📍 « La Renaissance »  
 à Prémont



📍 « Enfance-Loisirs »  
 à Vendhuile

## Participation financière de la Communauté de Communes aux structures associatives

	Acompte 70% (sur bilan 2020)	Bilan réel 2021	Solde versé aux associations
CASOC Site de Fresnoy-le-Grand	27 895,00 €	38 970,00 €	+ 11 075,00 €
CASOC Site de Lehaucourt-Levergies	6 219,50 €	8 459,00 €	+ 2 239,50 €
CSC Bohain-en-Vermandois	21 432,60 €	20 345,00 €	- 1 087,60 €
Enfance-Loisirs Vendhuile	7 968,10 €	Non disponible	Non disponible
La Renaissance Prémont	8 397,90 €	11 997,00 €	+ 3 599,10 €





## PISCINE

PISCINE   
DU VERMANDOIS

### Une nouvelle compétence

Le Pays du Vermandois est doté d'une seule piscine depuis le milieu des années 1970. Celle-ci a fait l'objet de 2 tranches de rénovation en 1998 puis en 1999. Jusqu'alors l'établissement était géré par le syndicat intercommunal à vocation unique (SIVU) de Bohain/Fresnoy et exclusivement financé par ces 2 communes.

Cet équipement, avec près de 30 000 entrées par an en moyenne, accueille aussi bien les scolaires que les particuliers. Idéal pour l'apprentissage de la natation, la piscine présente la particularité de posséder deux bassins : un intérieur et un extérieur. Des prestations d'aquabike et d'aquagym sont proposées.

Cette piscine présente un intérêt qui dépasse le cadre communal. C'est pourquoi, en 2021 elle est transférée à **l'intercommunalité**.

### Des travaux nécessaires

Une commission piscine a été créée et un vaste projet de rénovation a été étudié, dont le montant est estimé à **5 570 000 € HT**. Des demandes de subventions ont été réalisées dans ce cadre.

En raison de la Covid et de la découverte de fuites d'eau conséquentes, la piscine fût ouverte uniquement de **juin à octobre 2021**.



*Fréquentation 2021 : 6 224 personnes*



**Recettes 2021**

**18 517,50 €**



**Dépenses 2021**

**365 701,94 €**

Le montant des charges retenues venant en déduction de l'attribution de compensation pour 2021 est de :

**329 210,55 €**



## État de présence Commission piscine

Élu	Réunion du 08/04/2021	Réunion du 14/06/2021	Réunion du 16/09/2021
<b>M. Marcel LECLÈRE</b> Bellicourt	✓	✓	✓
<b>M. Michel CORNIAUX</b> Bohain-en-Vermandois	✓	✓	✓
<b>M. José PEREIRA</b> Bohain-en-Vermandois	✓	✗	✓
<b>M. Yann ROJO</b> Bohain-en-Vermandois	✓	✗	✓
<b>M. Bertrand CALLAY</b> Brancourt-le-Grand	✓	✗	✗
<b>M. Michel QUÉREL</b> Étaves-et-Bocquiaux	✗	✓	✓
<b>M. Jean-Marie REMY</b> Étreillers	✓	✗	✓
<b>M. Michel CAILLE</b> Fresnoy-le-Grand	✗	✓	✓
<b>M. Pierre FLAMANT</b> Fresnoy-le-Grand	✗	✓	✓
<b>M. Christophe PARENT</b> Montigny-en-Arrouaise	✗	✗	✓
<b>M. Jean-Louis CAIRE</b> Nauroy	✗	✗	✓
<b>M. Jean-Pierre LOCQUET</b> Pontru	✓	✓	✓
<b>M. Michel COLLET</b> Prémont	✗	✗	✗
<b>M. Hugues LEGRAND</b> Seboncourt	✓	✗	✗
<b>M. Claude CERUSO</b> Serain	✓	✓	✗

■ Présent(e)  
■ Excusé(e)  
■ Absent(e)



## URBANISME ET AMÉNAGEMENT DU TERRITOIRE

Le service aménagement du territoire a en charge :

- Les documents de planification dans les domaines de l'aménagement du territoire, du développement durable et de l'eau (SRADDET, SRCAE, PCAET, SCoT, SAGE, SDAGE, PGRI, SLGRI, PPRi, ...)
- L'urbanisme (PLUi, PLU et carte communale)
- L'instruction des ADS (autorisations du droit des sols)
- La gestion des milieux aquatiques et prévention des inondations (GEMAPI)
- L'habitat

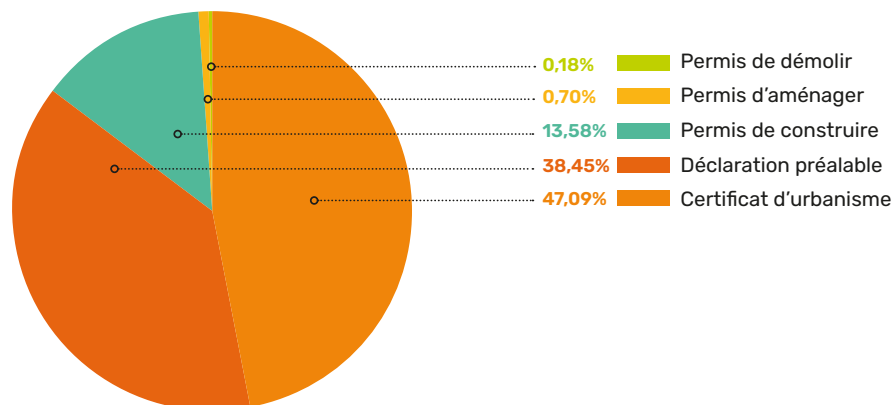
### L'autorisation du droit de sols (ADS)

**567** dossiers ADS traités, pour 19 communes

**399** demandes de renseignements effectuées

**106** déclarations d'intention d'aliéner

### Répartition des actes instruits par nature en 2021

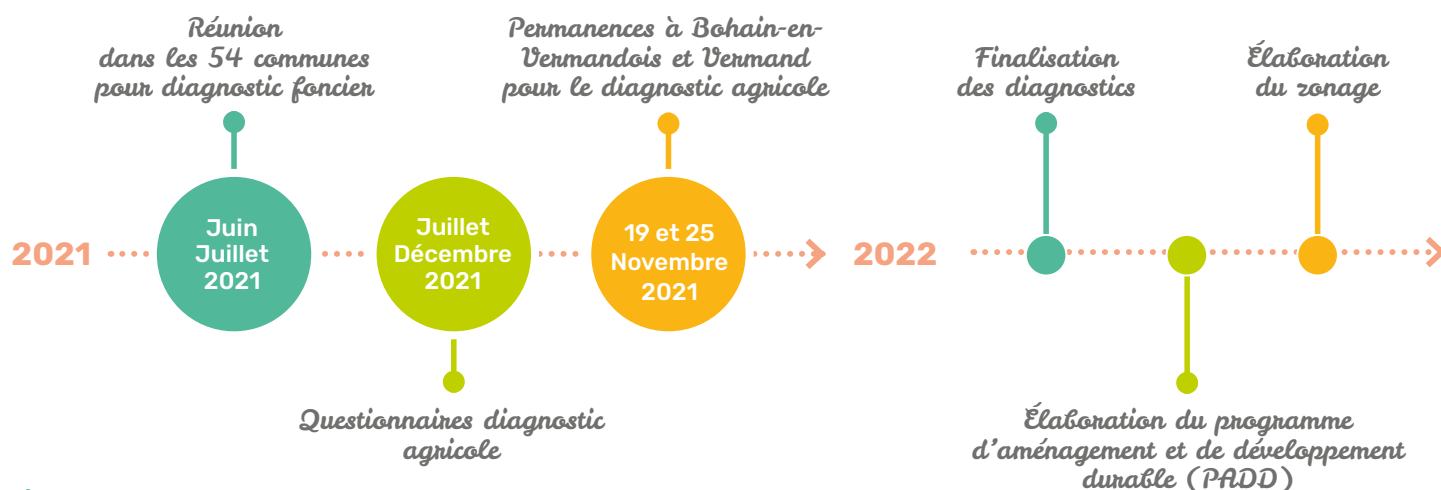




## Plan local d'urbanisme intercommunal (PLUi)

Le PLUi a pour objectifs de déterminer la destination et l'affectation des sols (nature des constructions autorisées, emplacements réservés, ...), de réglementer à la parcelle les occupations et les utilisations des sols en énonçant les règles générales relatives à l'interdiction de construire, de

délimiter les zones urbaines ou à urbaniser ainsi que celles relatives à la protection. Afin d'élaborer ce projet d'envergure, la Communauté de Communes est assistée par le bureau d'étude « Urbycom ».



## Gestion des milieux aquatiques et prévention des inondations (GEMAPI)

Suite à la loi de modernisation de l'action publique territoriale et d'affirmation des métropoles (MAPTAM), la Communauté de Communes du Pays du Vermandois est désormais dotée de la compétence **G**estion des **M**ilieux **A**quatiques et **P**révention des **I**ndonations (**GEMAPI**).

Pour répondre aux obligations inhérentes à cette compétence et notamment le champ de l'entretien et l'aménagement d'un cours d'eau, la Communauté de Communes est maître d'ouvrage d'une Déclaration d'Intérêt Général consistant en un programme de restauration et d'entretien de la rivière Omignon. Pour la mise en œuvre de ce programme, la collectivité est accompagnée de l'AMEVA, Établissements Publics Territoriaux de Bassin (EPTB) de la Somme.

### Pour l'Omignon :

- Attribution du marché aux entreprises « MVS Consulting » et « Benoist JOURNAL » en avril 2021
- Des travaux d'entretien ont été effectués sur les 16 km de cours d'eau (principalement de la gestion des embâcles, du faucardage et de la gestion des espèces exotiques envahissantes)

### Pour l'Escaut :

- Commissions de travail pour la mise en place du SAGE de l'Escaut



## Opération programmée d'amélioration de l'habitat (OPAH)

Depuis 10 ans, la Communauté de Communes mène de nombreuses actions en faveur de l'amélioration de l'habitat privé. La dernière opération s'étant achevée en décembre 2020 et le potentiel à réhabiliter restant important, la Communauté de Communes souhaite poursuivre le programme :

- Maintien des permanences de l'opérateur « CITÉMÉTRIE », mandaté par la Communauté de Communes, entre les deux opérations pour renseigner les usagers et garder la dynamique existante

- Réalisation d'une pré-étude opérationnelle pour le lancement de la nouvelle OPAH
- Démarrage de la nouvelle OPAH le 29 octobre 2021

L'OPAH permet aux propriétaires d'obtenir des **aides financières pour réaliser leurs travaux de rénovation, d'isolation et d'accessibilité.**

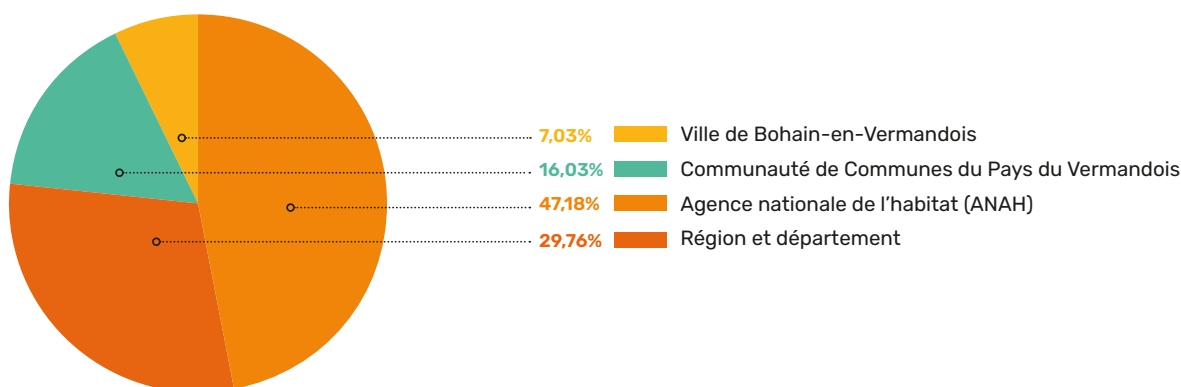
## Opération programmée d'amélioration de l'habitat (OPAH) du Centre-Bourg de Bohain-en-Vermandois

Véritable coup de pouce pour l'amélioration des logements privés, dans un **périmètre déterminé du centre-bourg de Bohain-en-Vermandois**, le dispositif est dans sa 4<sup>ème</sup> année de fonctionnement. Il permet de bénéficier d'**aides techniques et financières** pour la rénovation de l'habitat.

10 dossiers étudiés par la commission  
416 597 € de travaux prévisionnels  
326 647 € de subventions



Répartition des subventions



## Procédures de mises en sécurité (anciens périls)

À la suite du transfert des pouvoirs de police spéciale des communes vers l'intercommunalité en cours d'année, **une procédure de signalement** a été mise en place, afin de pouvoir traiter les dossiers de périls.



## Guichet unique habitat (GUH)

Dans le cadre du futur pôle d'équilibre territorial et rural (PETR), la Communauté de Communes du Pays du Vermandois, l'agglomération de Saint-Quentin, et la Communauté de Communes du Val de l'Oise ont répondu conjointement à l'appel à projets « **Mise en place de guichets uniques de l'habitat en région Hauts-de-France** » et ont été retenues.

Une réunion de travail a été organisée le 5 mai 2021 afin de définir les modalités de coordination entre les différentes collectivités. Un point d'étape a été établi lors d'une seconde réunion le 17 novembre 2021. Le déploiement aura lieu en 2022.

### État de présence Commission urbanisme

- Présent(e)
- Excusé(e)
- Absent(e)

Élu	Réunion du 02/03/2021	Réunion du 20/04/2021
<b>Monsieur Marcel LECLÉRE</b> Président, Maire de Bellicourt	✓	✓
<b>Monsieur Roland VARLET</b> Vice-Président, Maire de Gricourt	✓	✓
<b>Monsieur Francis PASSET</b> Vice-Président, Maire d'Aubenchoul-aux-Bois	✓	✓
<b>Monsieur Patrick NOIRET</b> Vice-Président, Délégué de Bohain-en-Vermandois	✗	✗
<b>Monsieur Daniel DENIVET</b> Vice-Président, Maire de Francilly-Selency	✗	✓
<b>Monsieur Jean-Pierre LOCQUET</b> Vice-Président, Maire de Pontru	✓	✓
<b>Monsieur Florent RISBOURG</b> Vice-Président, Maire de Holnon	✓	✓
<b>Monsieur Yann ROJO</b> Vice-Président, Maire de Bohain-en-Vermandois	✗	✗
<b>Monsieur Hugues LEGRAND</b> Maire de Seboncourt	✓	✓
<b>Monsieur Philippe RICOUR</b> Maire de Joncourt	✓	✓
<b>Monsieur Michel COLLET</b> Maire de Prémont	✗	✗
<b>Monsieur Pierre FLAMANT</b> Maire de Fresnoy-le-Grand	✓	✓
<b>Monsieur J.B FOUQUIER D'HÉROUEL</b> Maire de Foreste	✗	✗
<b>Monsieur Christian MARTINE</b> Délégué Sup. de Villeret	✓	✓
<b>Monsieur Yannick HUMAIN</b> Maire de Savy	✓	✓
<b>Monsieur Jean-Pierre BONIFACE</b> Maire de Vermand	✓	✗
<b>Monsieur Nicolas RISBOURG</b> Délégué de Gricourt	✓	✗



## TERRITOIRE SOLIDAIRE

### Les arrêtés

Pour faire suite au transfert des pouvoirs de police spéciale des communes vers l'intercommunalité (article L5211-9-2 du Code général des collectivités territoriales), la Communauté de Communes a mis en place une procédure dématérialisée ainsi qu'un espace en ligne contenant les modèles d'arrêtés. Cela permet d'offrir aux communes un service réactif, disponible et efficace.

**199** arrêtés de juillet à décembre 2021

### Application mobile

Au sortir de la crise sanitaire il est apparu nécessaire de disposer d'un outil permettant de communiquer facilement et rapidement auprès des habitants du Vermandois. La Communauté de Communes a opté pour l'outil « Ma mairie en poche ». Il s'agit d'une **application mobile qui permet de diffuser des informations en temps réel**. À chaque alerte diffusée, les habitants abonnés (gratuit) reçoivent instantanément une notification sur leur smartphone.

La Communauté de Communes prend en charge pour les communes le coût de cet outil de communication, soit **1 600 € HT/an**.

**2 000** abonnés et **176** alertes diffusées après 2 mois d'utilisation.



## Cap'jeunes

Pour la seconde année consécutive, la Communauté de Communes a intégré le dispositif « Cap'jeunes » lancé par le département de l'Aisne. Celui-ci permet aux jeunes de 16 à 21 ans d'effectuer une mission citoyenne en contrepartie d'une indemnité, afin de financer un projet personnel.

- Pour 35h : 100€ par le département et 180€ par la collectivité
- Pour 70h : 200€ par le département et 360€ par la collectivité

Cette année, la collectivité a accueilli **13 jeunes** pour des missions de 70 heures réparties dans les services suivants : La Maison du Textile, les déchets ménagers, l'administration générale et les espaces verts.



## Participation au fonds de solidarité pour le logement (FSL)

Le FSL permet aux personnes ayant des difficultés particulières en raison, soit de l'inadaptation de leurs ressources, soit de leurs conditions d'existence, **d'accéder à un logement décent, de s'y maintenir, et d'y disposer de la fourniture d'eau, d'énergie et de service téléphonique.**

Des mesures d'accompagnement social liées au logement peuvent être mises en place auprès des familles qui éprouvent des difficultés de gestion budgétaire ou d'intégration dans un logement.

Le financement du FSL est assuré par le Département avec l'aide de chaque distributeur d'énergie, d'eau et de téléphone. Les autres collectivités territoriales et toutes personnes morales associées au Plan départemental d'action pour le logement des personnes défavorisées peuvent également contribuer au financement du FSL.

À cet effet, la Communauté de Communes participe volontairement au financement du fonds à hauteur de **0,45 €/habitant**

### Mais aussi...

#### Participation au fonctionnement des écoles de musique

- 15 000 € pour celle de Bohain-en-Vermandois
- 10 000 € pour celle de de Vermand

#### Soutien technique aux communes

- Aide aux communes pour le montage de leurs commandes publiques
- Montage des dossiers de financement des communes

#### Matériel mis gracieusement à la disposition des communes

- Impressions couleur dans différents formats
- Grilles caddie
- Bannières de sécurité vauban
- Grandes grilles de clôture pour chantier

- Ensemble de panneaux de signalisation routière
- Grands chapiteaux modulables
- Stands pliants
- Tables et bancs en bois

#### Prestations de services à disposition des communes

- Balayeuse (80€/heure)
- Mini-bus 9 places (0,30€/km)
- Peinture et entretien de locaux (16€/heure)
- Entretien des espaces verts (sur devis)

Prise en charge, à la place des communes, des fournitures pour les psychologues scolaires et les réseaux d'aides aux enfants en difficulté



**Communauté de Communes  
du Pays du Vermandois**

**RD 1044 - Hameau de Riqueval**

**02420 BELLICOURT**

**Tél. 03.23.09.50.51**

[contact@cc-vermandois.com](mailto:contact@cc-vermandois.com)

[www.cc-vermandois.com](http://www.cc-vermandois.com)

 [/ccvermandois](https://www.facebook.com/ccvermandois)